

# ОХРАННАЯ СИГНАЛИЗАЦИЯ WIFI/GSM PS-WG107-4GEU



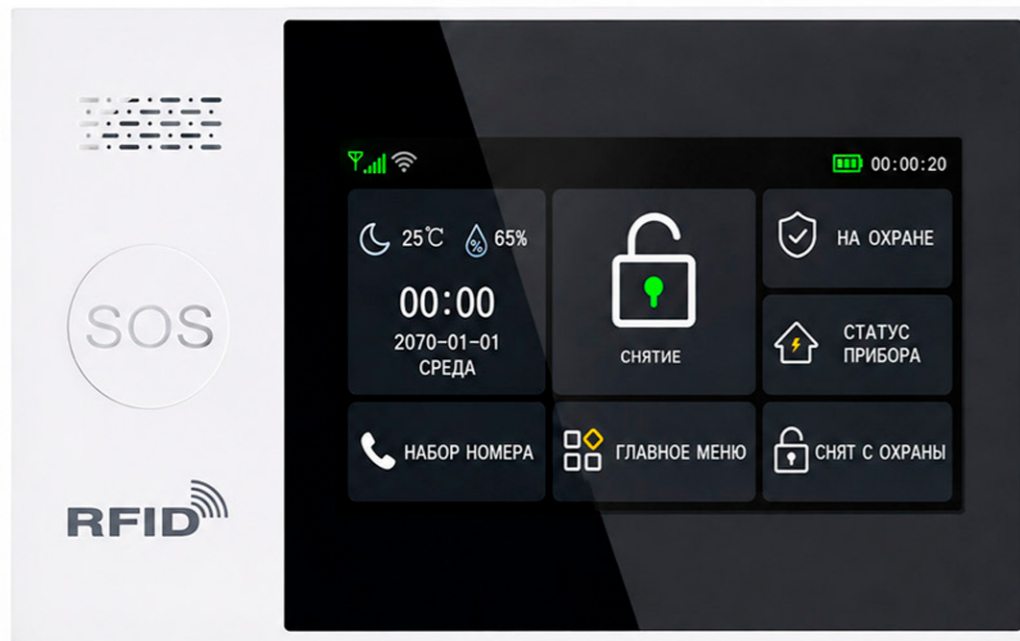
## РУКОВОДСТВО ПОЛЬЗОВАТЕЛЯ



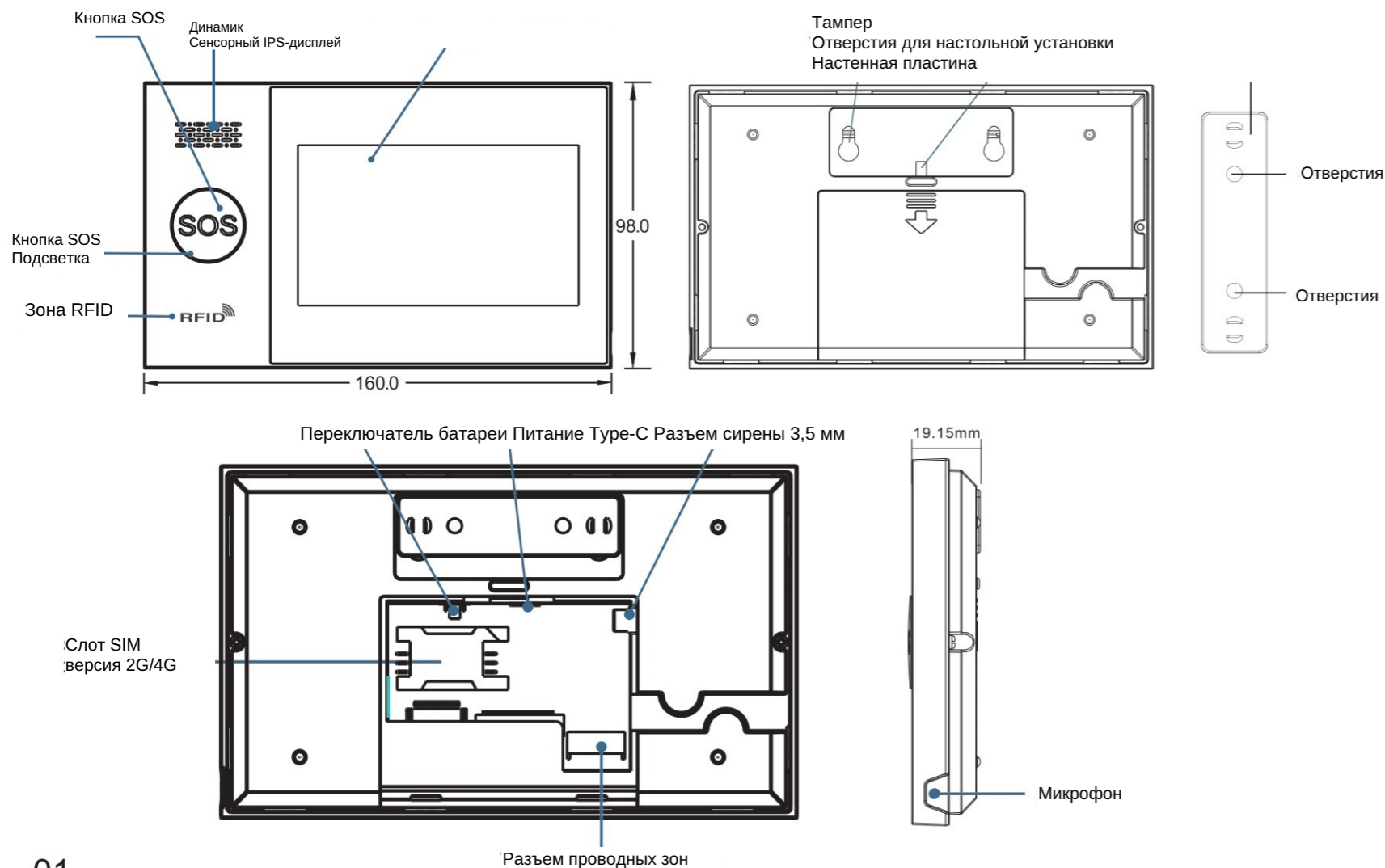
## 1. Общие сведения

Система использует беспроводную связь: датчики передают сигнал по RF 433 МГц, а панель отправляет тревожные уведомления в мобильное приложение через 2G/4G/Wi-Fi. Устройство поддерживает удаленное управление сигнализацией и подходит для квартир, домов, магазинов, школ, банков, производств и других объектов.

### 1.1 Фото изделия



### 1.2 Внешний вид и элементы охранной панели



Комплектация: (зависит от фактического набора)



ИК-датчик x1 Датчик открытия x1 Пульт ДУ x2 RFID-карта x2 Сирена x1

## II. Установка приложения

### 2.1 Загрузка приложения Smart Life



Smart Life

(совместимость с экосистемой Tuya )

1. Пользователям iOS и Android в материковом Китае: отсканируйте QR-код и скачайте приложение Smart Life.
2. Пользователям iOS и Android за пределами материкового Китая: отсканируйте QR-код и скачайте приложение Smart Life.
3. После установки разрешите приложению необходимые права в настройках телефона.
4. Зарегистрируйте учетную запись и войдите в приложение.

### 2.2 Подключение панели к приложению Smart Life

Примечание:

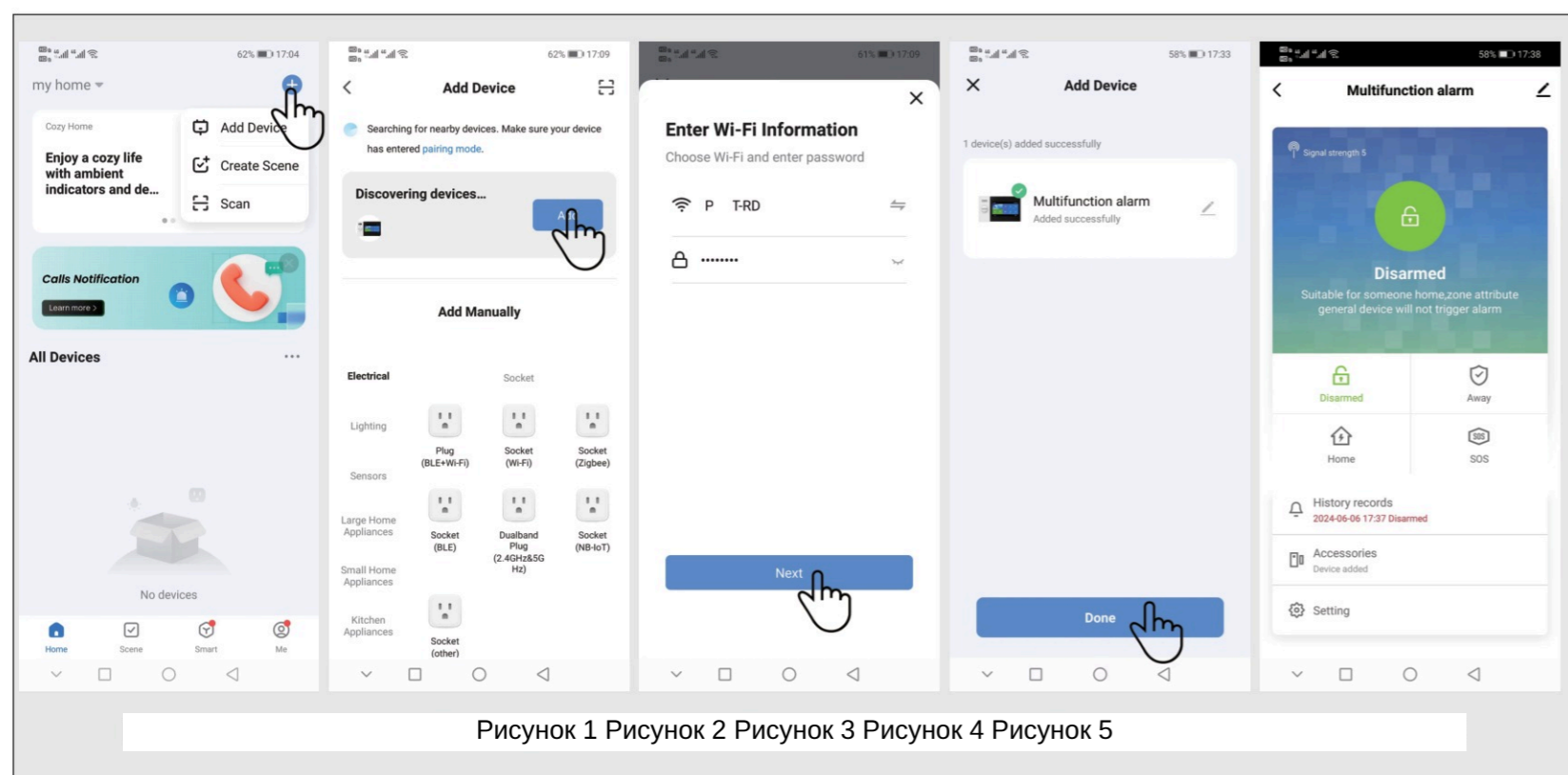
- (1) Охранная панель поддерживает только Wi-Fi 2,4 ГГц. Убедитесь, что роутер настроен правильно и подключен к интернету.
- (2) При добавлении панели в Smart Life включите на телефоне Wi-Fi и Bluetooth, а телефон подключите к сети 2,4 ГГц.

Порядок использования

- (1) При первом включении подключите панель к питанию и переведите переключатель батареи на задней стороне в положение ON, чтобы открыть главный экран. Если главный экран уже открыт или нужно сбросить Wi-Fi, выберите: Главное меню -> Настройки Wi-Fi -> Быстрая настройка.
- (2) Нажмите "√", чтобы перейти в режим сопряжения Wi-Fi.



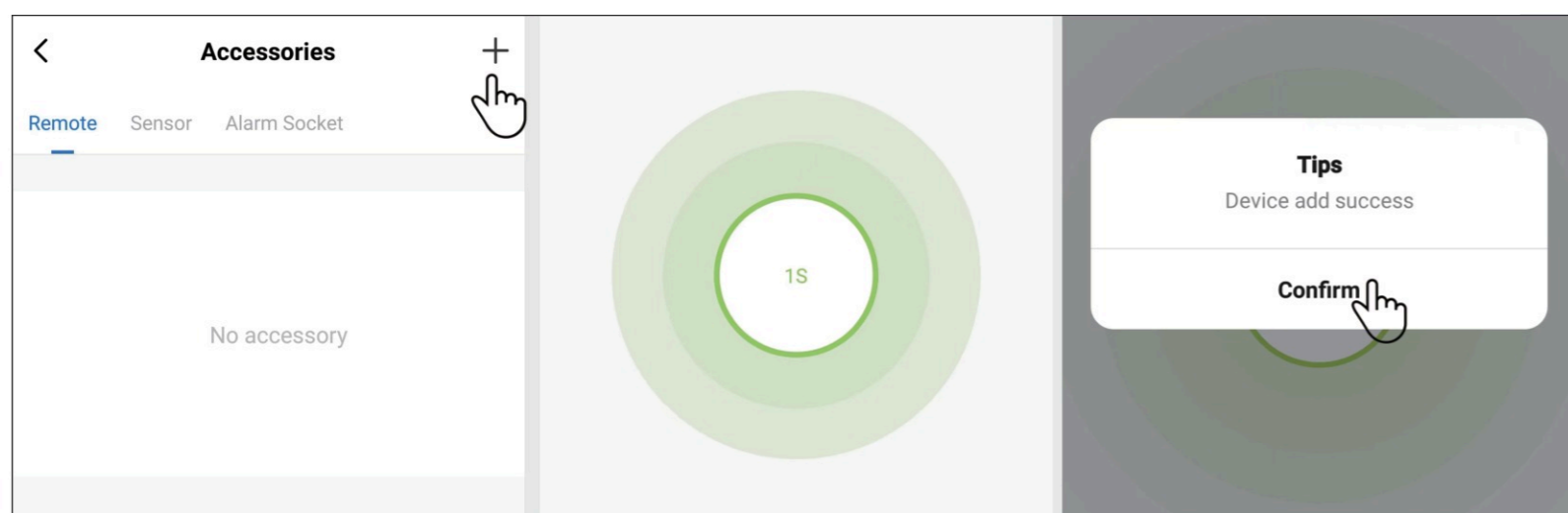
- (3) В приложении: откройте Smart Life и перейдите на экран "Дом".
- 1) Нажмите "+" в правом верхнем углу и выберите "Добавить устройство".
  - 2) Нажмите "Добавить" в области найденного устройства.
  - 3) Введите пароль Wi-Fi и нажмите "Далее" (только Wi-Fi 2,4 ГГц).
  - 4) Устройство успешно добавлено.
  - 5) После добавления можно удаленно управлять системой через приложение.



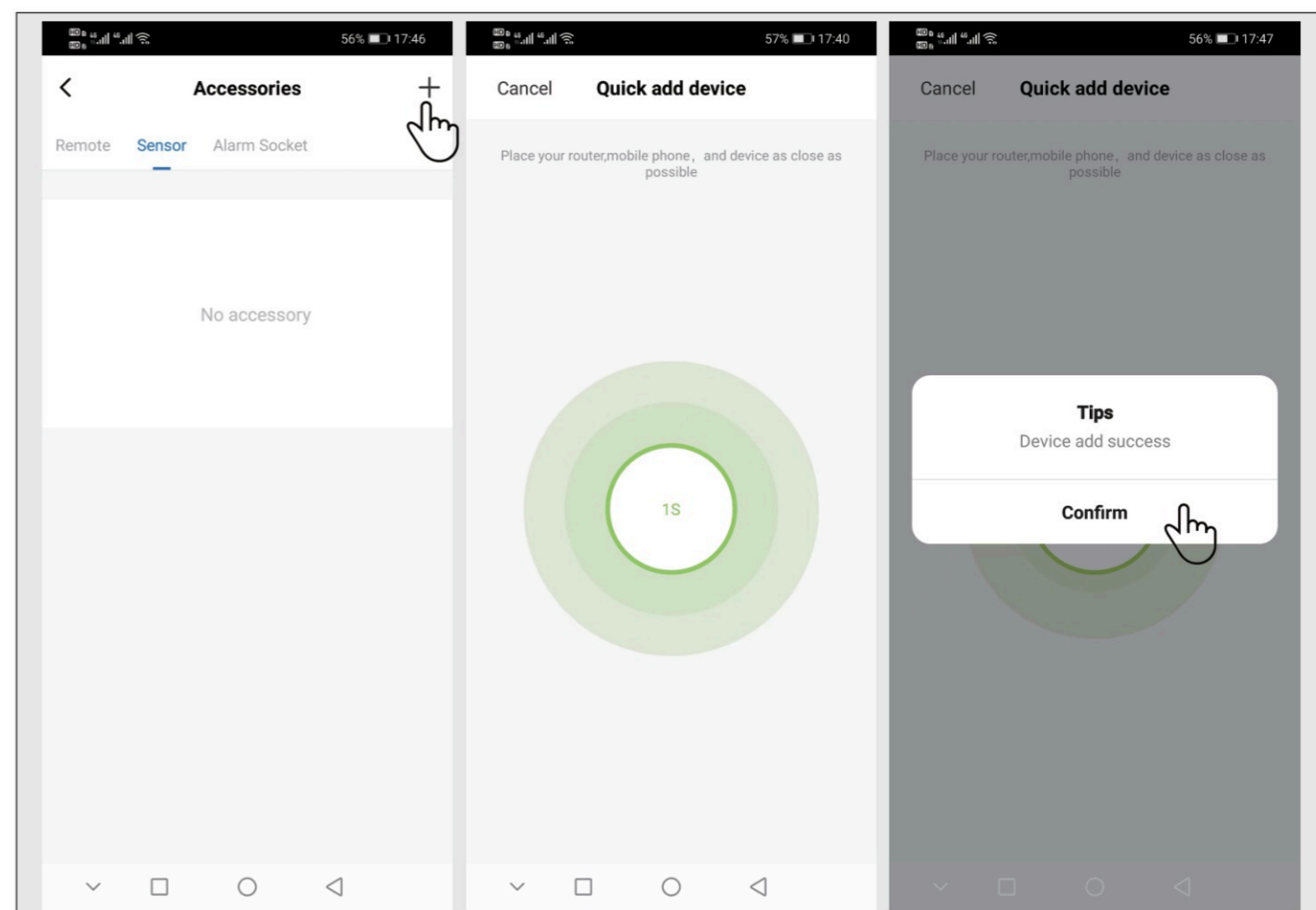
## 2.3 Настройки приложения

### 2.3.1 Добавление устройства

Нажмите "Accessories" -> "Remote Control" -> "+", затем нажмите любую кнопку пульта для завершения сопряжения.

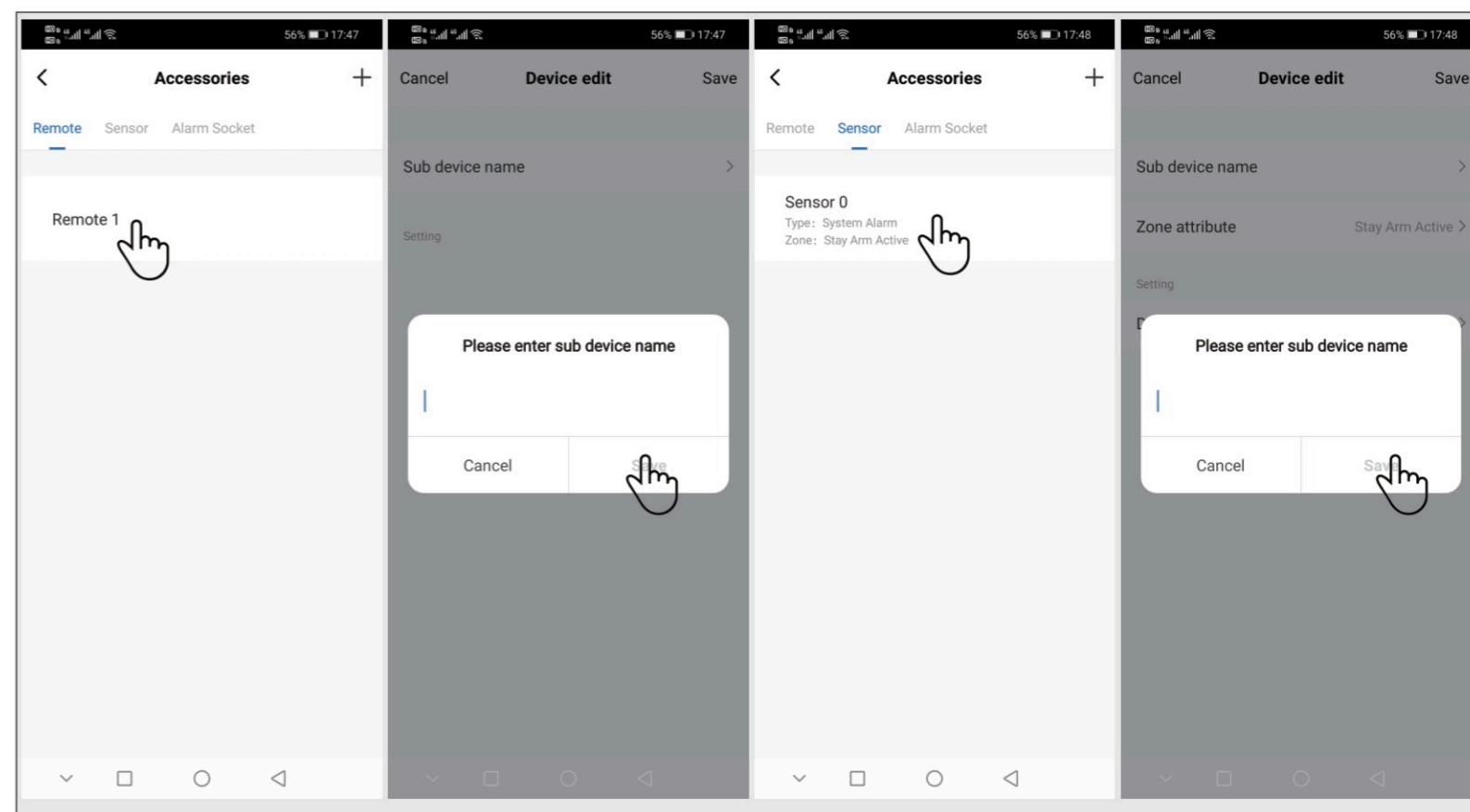


Нажмите Accessories -> Sensors -> + и активируйте датчик для завершения сопряжения.



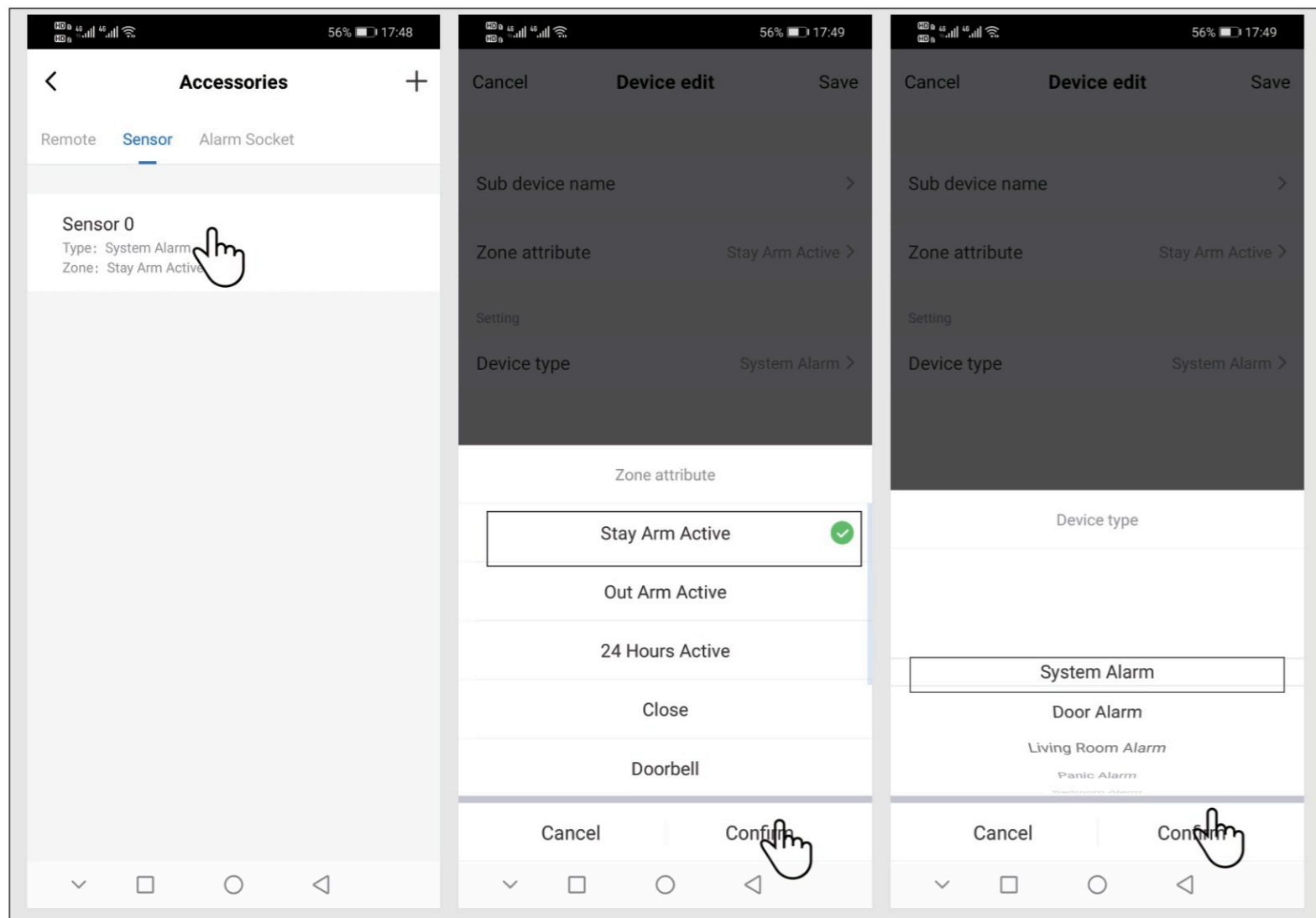
### 2.3.2 Переименование устройства

Имя аксессуара изменяется только в приложении: нажмите "Accessory name" и введите новое имя.



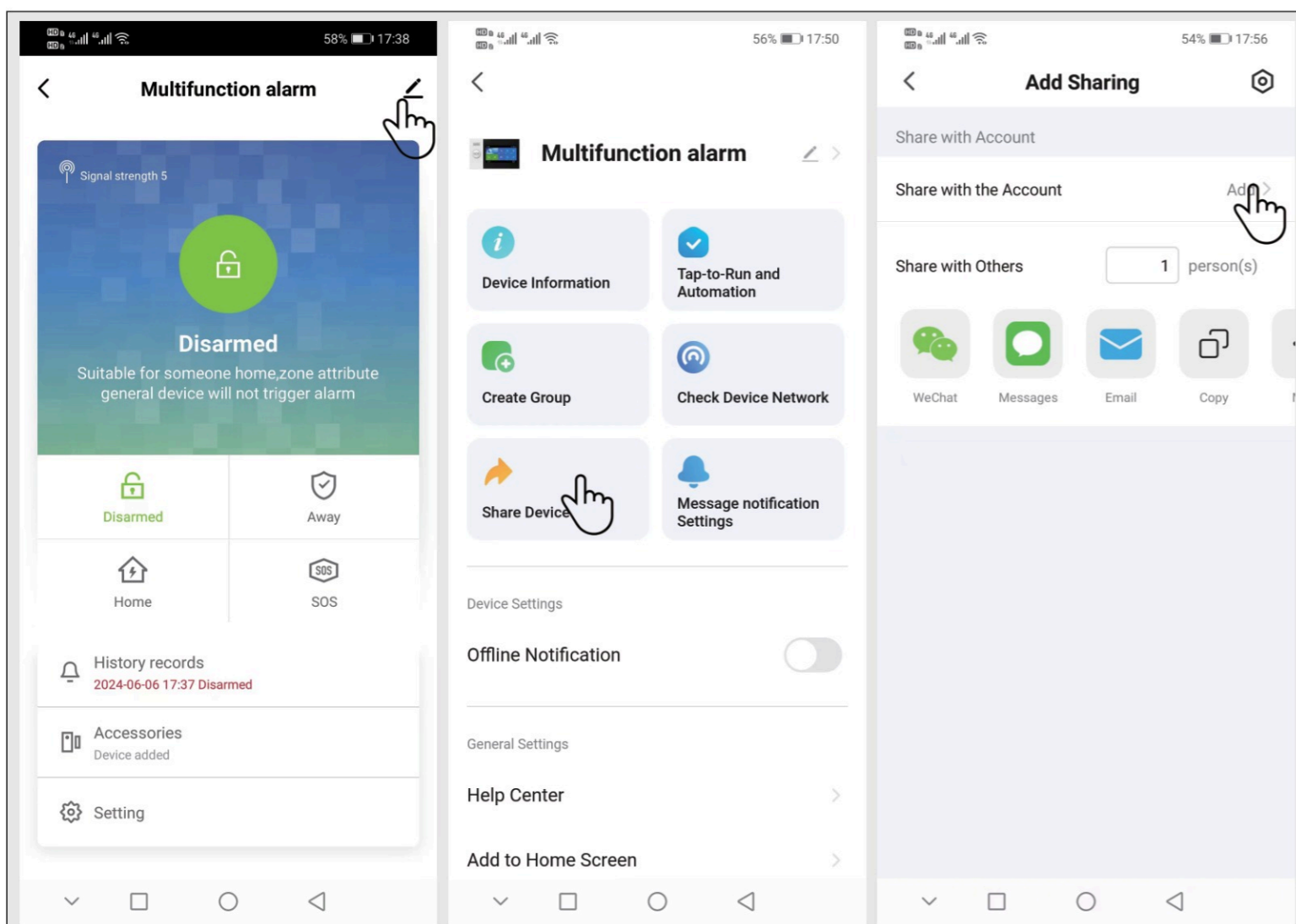
### 2.3.3 Изменение зоны и типа датчика

Нажмите Accessories -> Sensors -> выберите датчик -> Arming area attributes -> выберите нужную зону -> Confirm -> Device type -> выберите тип устройства -> Confirm.



### 2.3.4 Общий доступ к устройству

Охранную панель можно привязать только к одной учетной записи приложения, но ею можно поделиться с несколькими членами семьи для совместного управления.



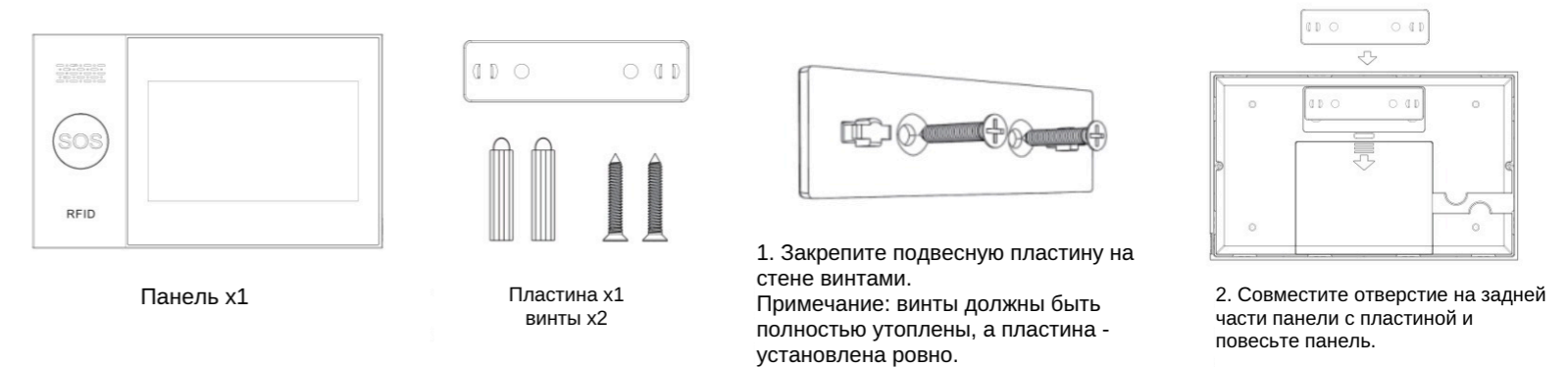
### 2.3.5 Другие настройки

Нажмите "Settings", чтобы изменять параметры панели безопасности прямо из приложения. Пользователь может удаленно управлять панелью, а также удобно задавать расписание постановки и снятия с охраны.

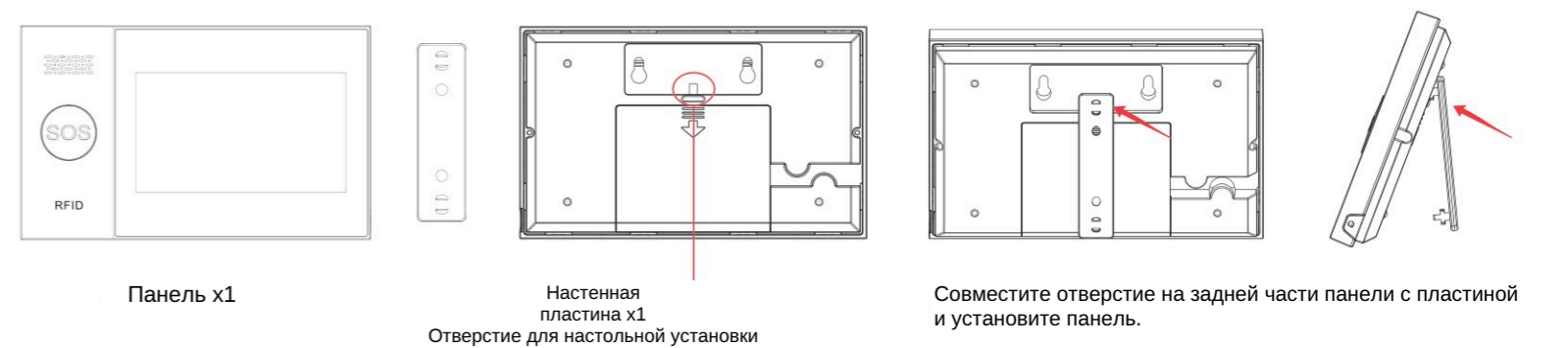
## III. Настройка охранного устройства

### 3.1 Охранная панель

#### 3.1.1 Схема настенного монтажа



#### 3.1.2 Схема настольной установки



Примечание:

- 1) Устанавливайте в центре помещения для уверенного приема и передачи сигнала.
- 2) Размещайте рядом с Wi-Fi роутером.
- 3) Не устанавливайте устройства на металлические поверхности и несущие стены.

#### 3.1.3 Режимы охраны

(1) Режимы охранной панели

- 1) Полная охрана: панель находится в режиме контроля; при срабатывании аксессуара включается тревога.
- 2) Частичная охрана: когда пользователь дома, можно контролировать только выбранные зоны.
- 3) Снято с охраны: контроль отменен, тревогу вызывает только кнопка SOS или аксессуар с режимом "24 часа".
- 4) SOS: в экстренной ситуации нажмите кнопку SOS, чтобы отправить тревожное сообщение ответственному контакту.

## (2) Режимы аксессуаров

- 1) Активен в частичной охране: после включения частичной охраны такой датчик вызывает тревогу. Рекомендуется для входных дверей, окон, балконов и периметра.
- 2) Активен в полной охране: после включения полной охраны такой датчик вызывает тревогу. Рекомендуется для внутренних зон: залов, комнат, спален.
- 3) Активен 24 часа: тревога включается при любом срабатывании. Рекомендуется для кнопок SOS, датчиков дыма, газа,  $\infty$ , протечки воды и т. п.
- 4) Выкл.: датчик не вызывает тревогу при срабатывании.
- 5) Дверной звонок: при срабатывании датчика или нажатии кнопки звонка панель воспроизводит "Дин-дон".
- 6) 24 часа без звука: при срабатывании включается тревога, но динамик панели остается выключенным.
- 7) Активен в частичной охране (без задержки): в полной или частичной охране датчик вызывает тревогу без задержки. Рекомендуется для дверей, окон, балконов и периметра.
- 8) Активен в полной охране (без задержки): в частичной охране такой датчик не вызывает тревогу. Рекомендуется для внутренних зон, например зала и спальни; в полной охране тревога включается без задержки.

### Примечание:

Пользователь может выбрать, в каких режимах датчик будет активен: частичная охрана, полная охрана (или оба режима), либо 24 часа. Например, чтобы датчик не срабатывал дома, назначьте его только на полную охрану: в частичной охране тревоги не будет.

## 3.2 Датчик открытия двери

### 3.2.1 Активация датчика открытия:

- (1) Главное меню -> Управление устройствами -> Датчик.
- (2) Нажмите "+" и задайте имя зоны и тип зоны.
- (3) Нажмите "✓" и активируйте датчик открытия.
- (4) После успешного сопряжения переименуйте датчик в приложении.

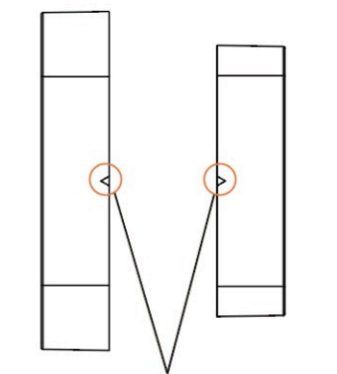
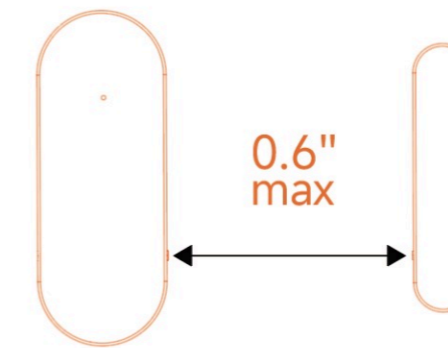
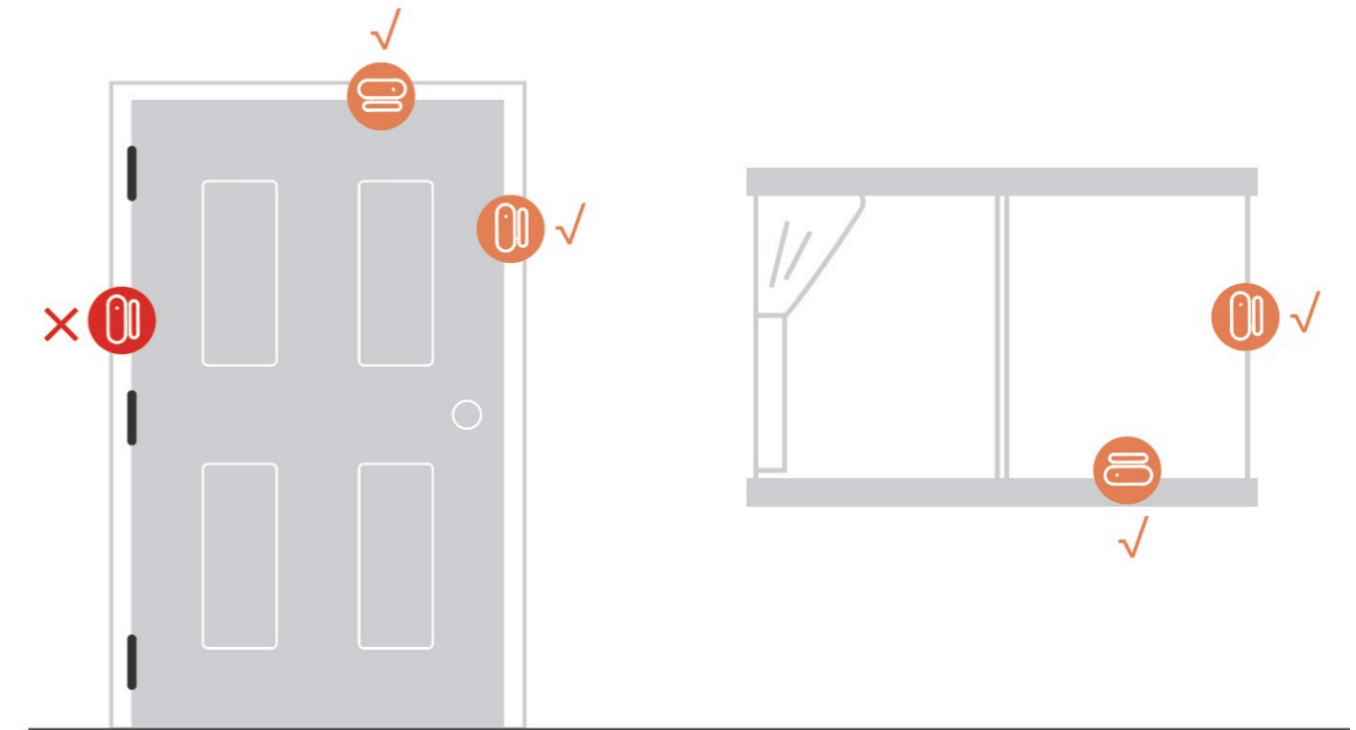
### 3.2.2 Установка

Датчик открытия устанавливается на дверь или окно (см. рисунок).

- (1) Сначала очистите поверхность двери или окна, затем наклейте двусторонний скотч на основание датчика.

(2) Передатчик датчика (большой элемент) и магнит (малый элемент) устанавливаются отдельно. Треугольные метки должны быть направлены друг к другу, расстояние между элементами - менее 0,6 дюйма.

(3) После установки откройте дверь или окно. Если индикатор горит 2 секунды, установка выполнена правильно.



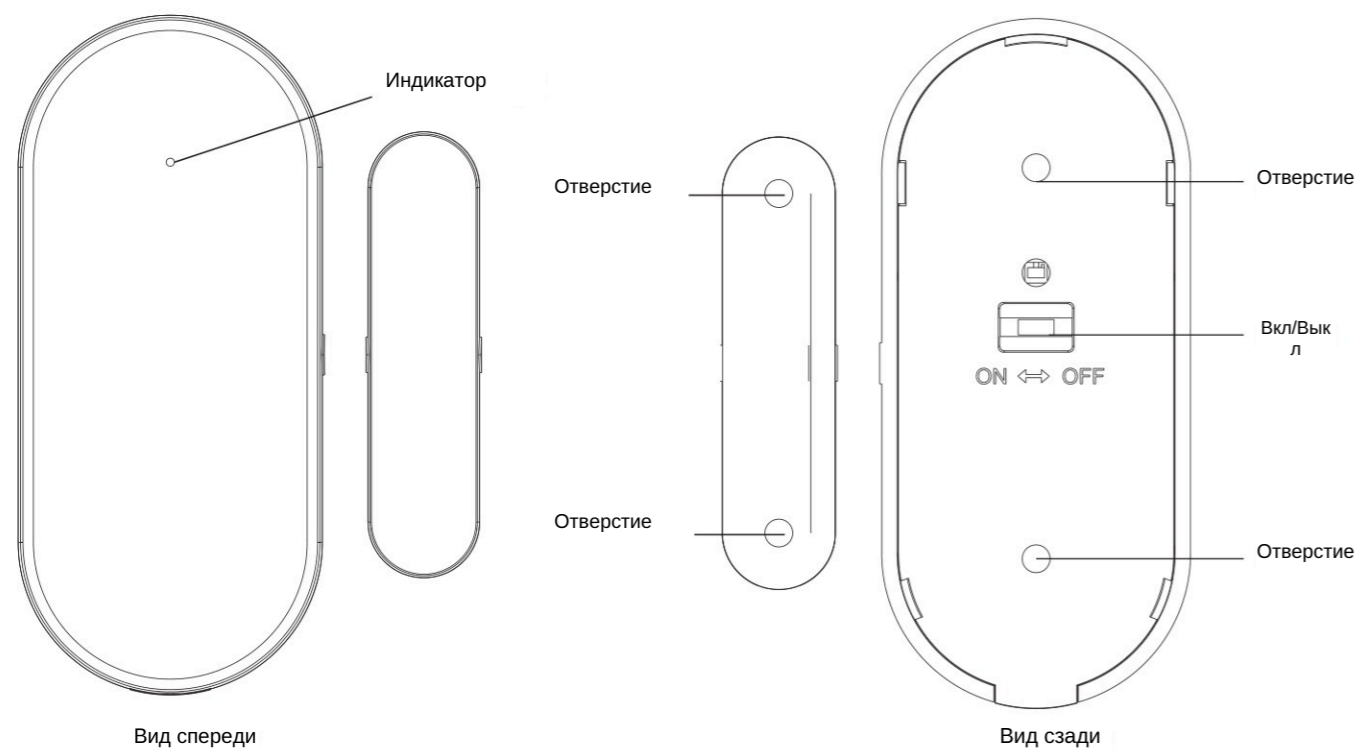
Совместите треугольные метки

### 3.2.3 Замена батареи



Замена батареи  
Тип батареи  
CR2450 x1

Снимите датчик, установленный на двери или окне Установите новую батарею



### 3.3 Инфракрасный датчик

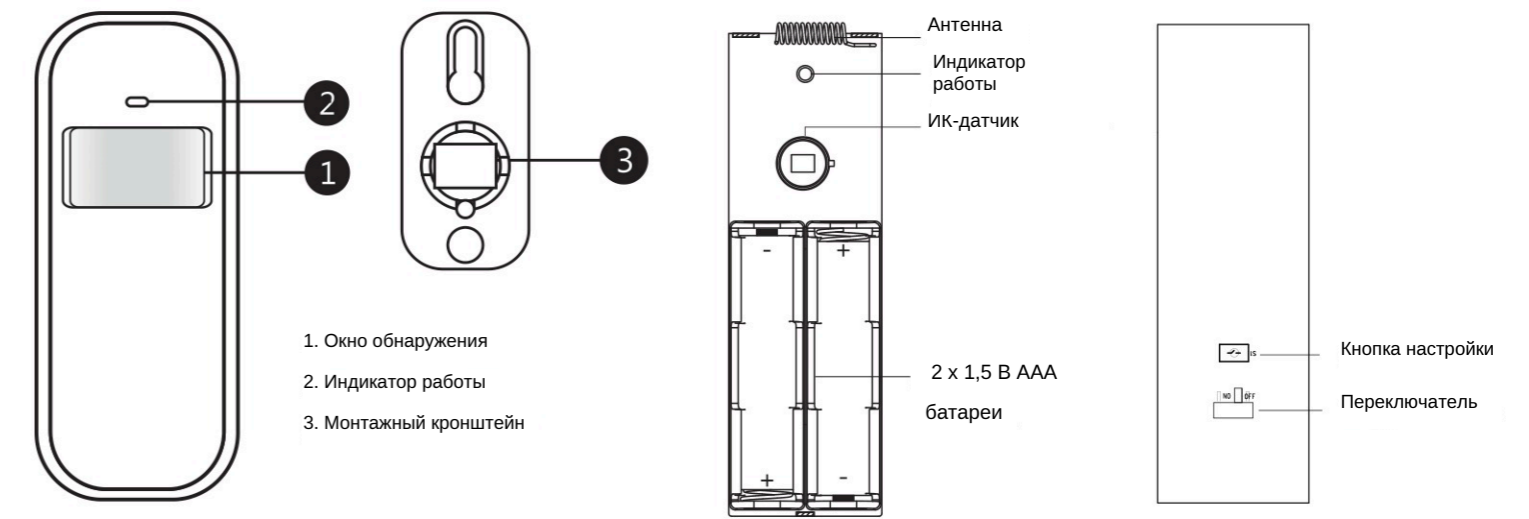
#### 3.3.1 Добавление ИК-датчика

На панели:

- (1) Главное меню -> Управление устройствами -> Датчик.
- (2) Нажмите "+" и задайте имя зоны и тип зоны.
- (3) Нажмите "✓" и активируйте ИК-датчик: помашите рукой перед датчиком, пока не загорится индикатор.
- (4) После успешного сопряжения переименуйте датчик в приложении.

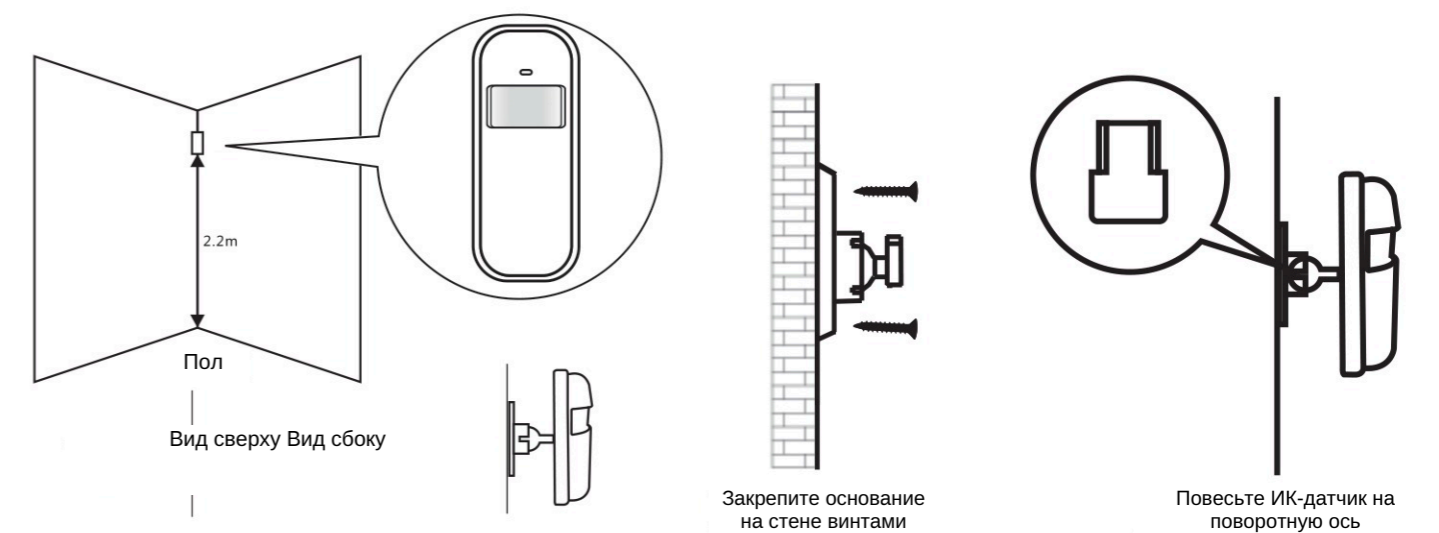
#### 3.3.2 Установка

- (1) Рекомендуемая высота монтажа - 79-87 дюймов (2,0-2,2 м) от пола.
- (2) Устанавливайте в углу или на ровной стене без препятствий и слепых зон.
- (3) Не направляйте на источники тепла/холода и вентиляционные потоки.
- (4) Чтобы избежать ложных срабатываний, не допускайте близкого подхода питомцев.



#### Высота установки

Датчик должен быть установлен на высоте 79-87 дюймов (2-2,2 м) от пола.



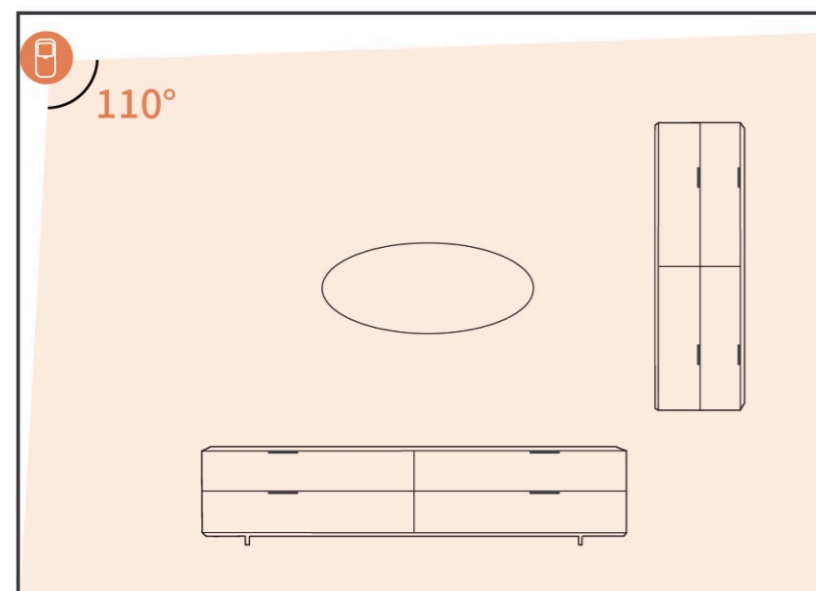
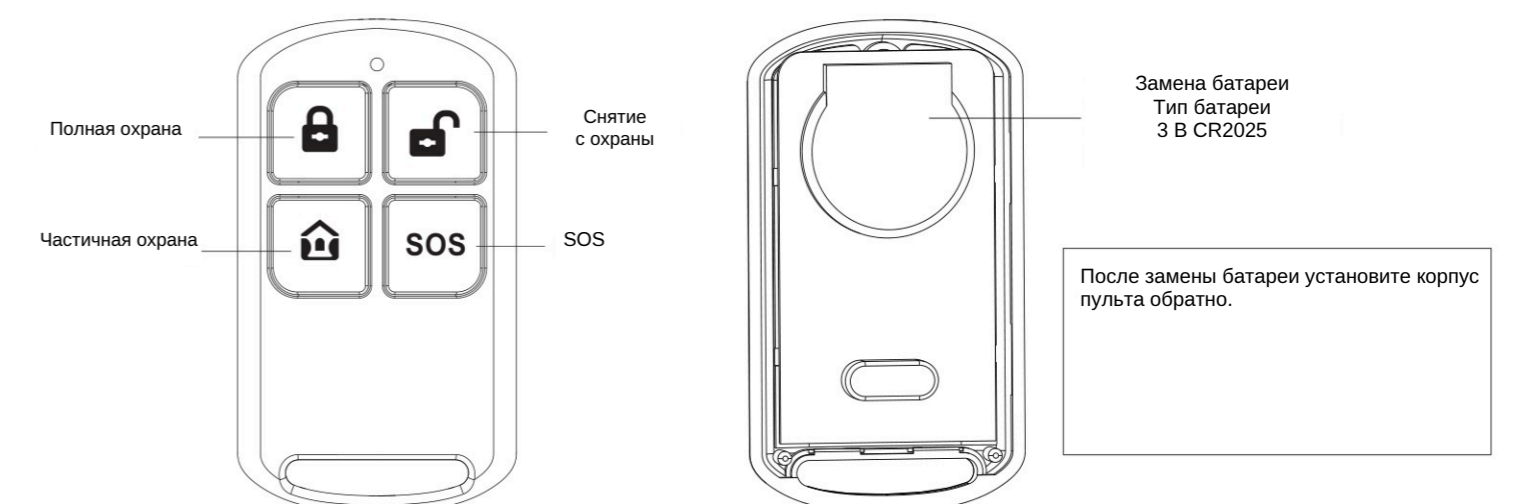
### 3.4 Пульт дистанционного управления

#### 3.4.1 Добавление пульта

На панели:

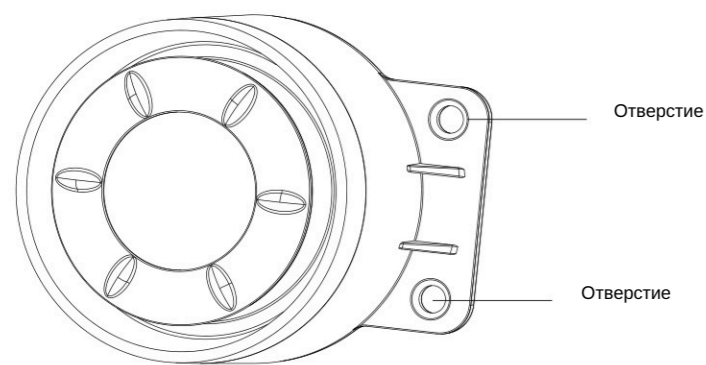
- (1) Главное меню -> Управление устройствами -> Пульт ДУ.
- (2) Нажмите "+" и нажмите любую кнопку пульта.
- (3) После успешного сопряжения переименуйте пульт в приложении.

#### 3.4.2 Внешний вид



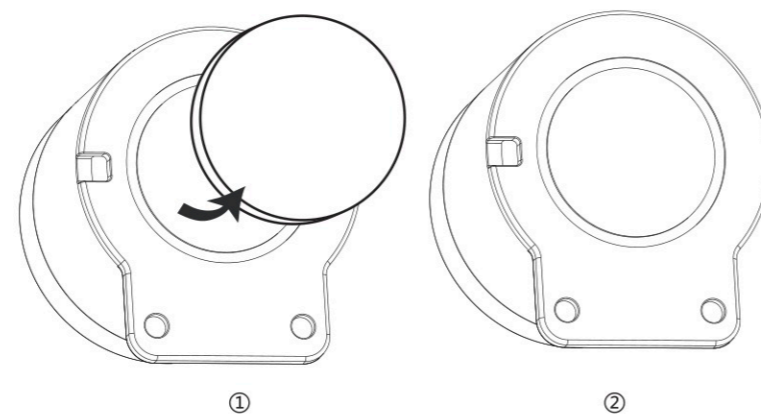
## 3.5 Сирена

### 3.5.1 Внешний вид

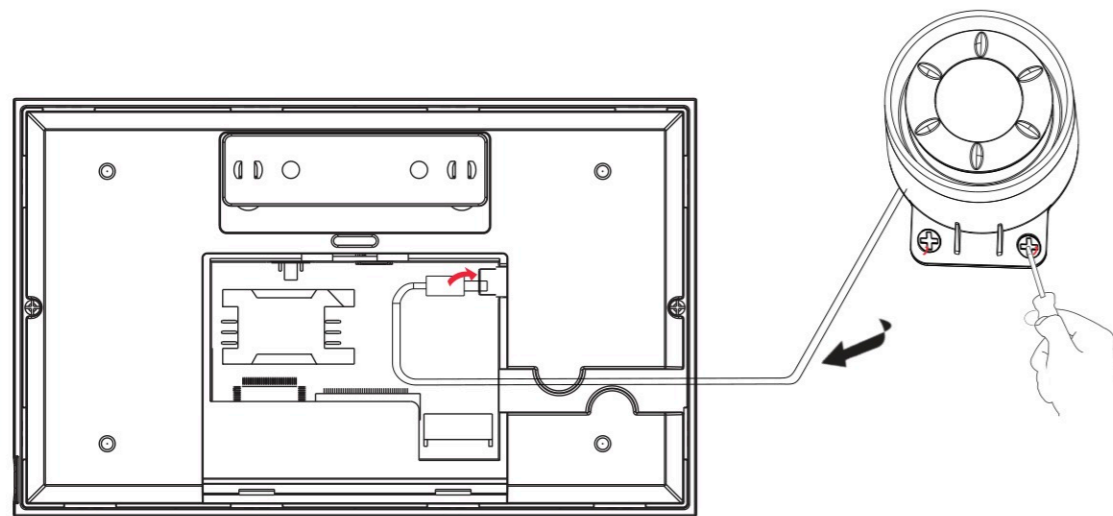


### 3.5.2 Установка

(1) Снимите защитную пленку с клеевого слоя и закрепите сирену на стене.



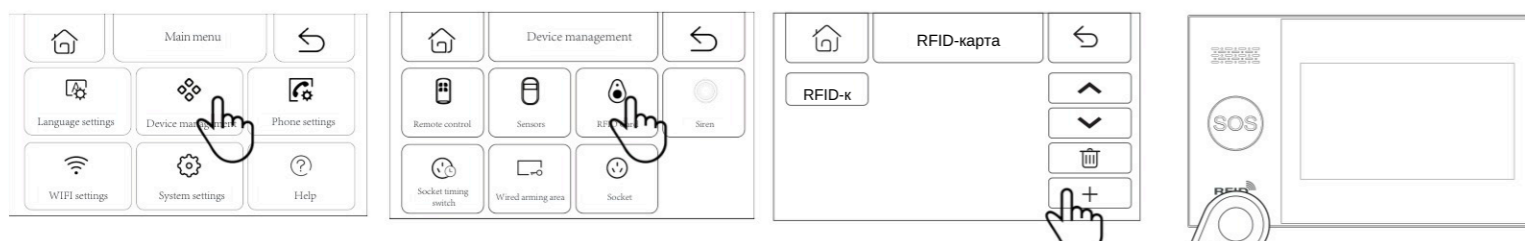
(2) Закрепите сирену на стене винтами, затем подключите к охранной панели для использования.



## 3.6 RFID-карта

### 3.6.1 Добавление RFID-карт На панели:

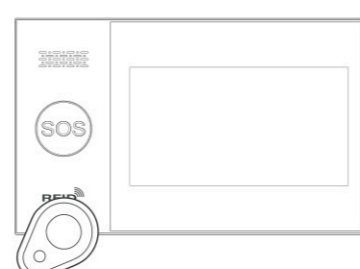
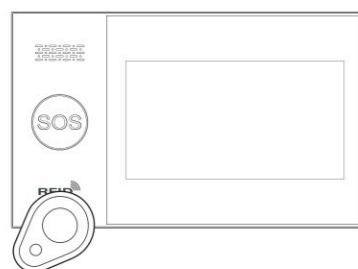
- (1) Главное меню -> Управление устройствами -> RFID-карта.
- (2) Нажмите "+" и поднесите RFID-карту к зоне считывания (расстояние до 2 см).
- (3) Сопряжение выполнено.



### 3.6.2 Инструкция

- (1) После привязки RFID-карт ими можно ставить панель на охрану и снимать с охраны.

Схема постановки RFID-картой Схема снятия RFID-картой



## 3.7 Сопряжение сирены

- (1) Главное меню -> Управление устройствами -> Сирена.
- (2) Нажмите кнопку, панель покажет: "сигнал сопряжения сирены отправлен успешно".

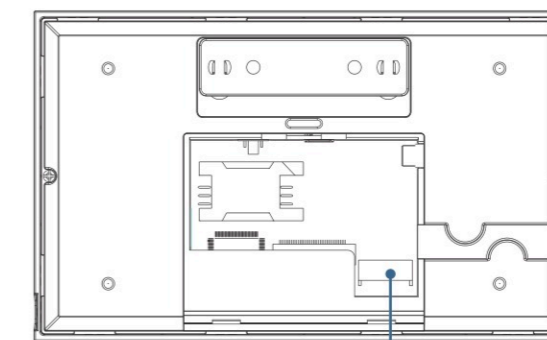


На беспроводной сирене:

- (1) Переведите сирену в режим привязки согласно ее инструкции.
- (2) Сирена принимает беспроводной сигнал панели, после чего сопряжение выполнено.

## 3.8 Проводные зоны

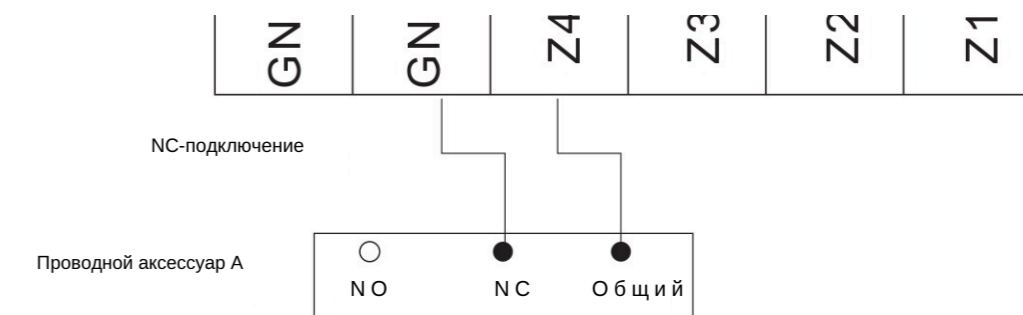
### (1) Разъемы проводных зон



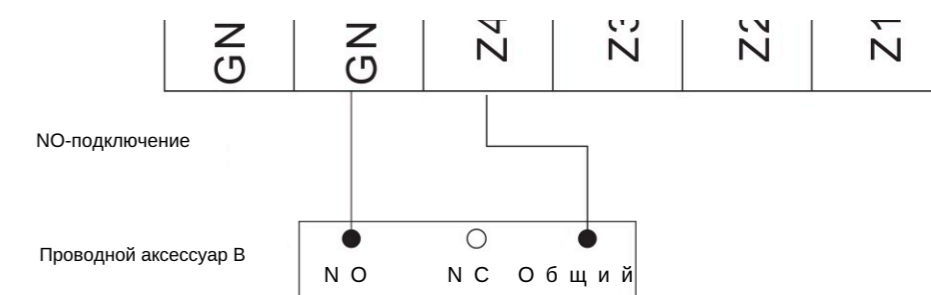
Разъем проводных зон

(2) Использование проводных зон

- 1) К интерфейсу проводной зоны подключены нормально-замкнутые аксессуары. При размыкании цепи панель включает тревогу.



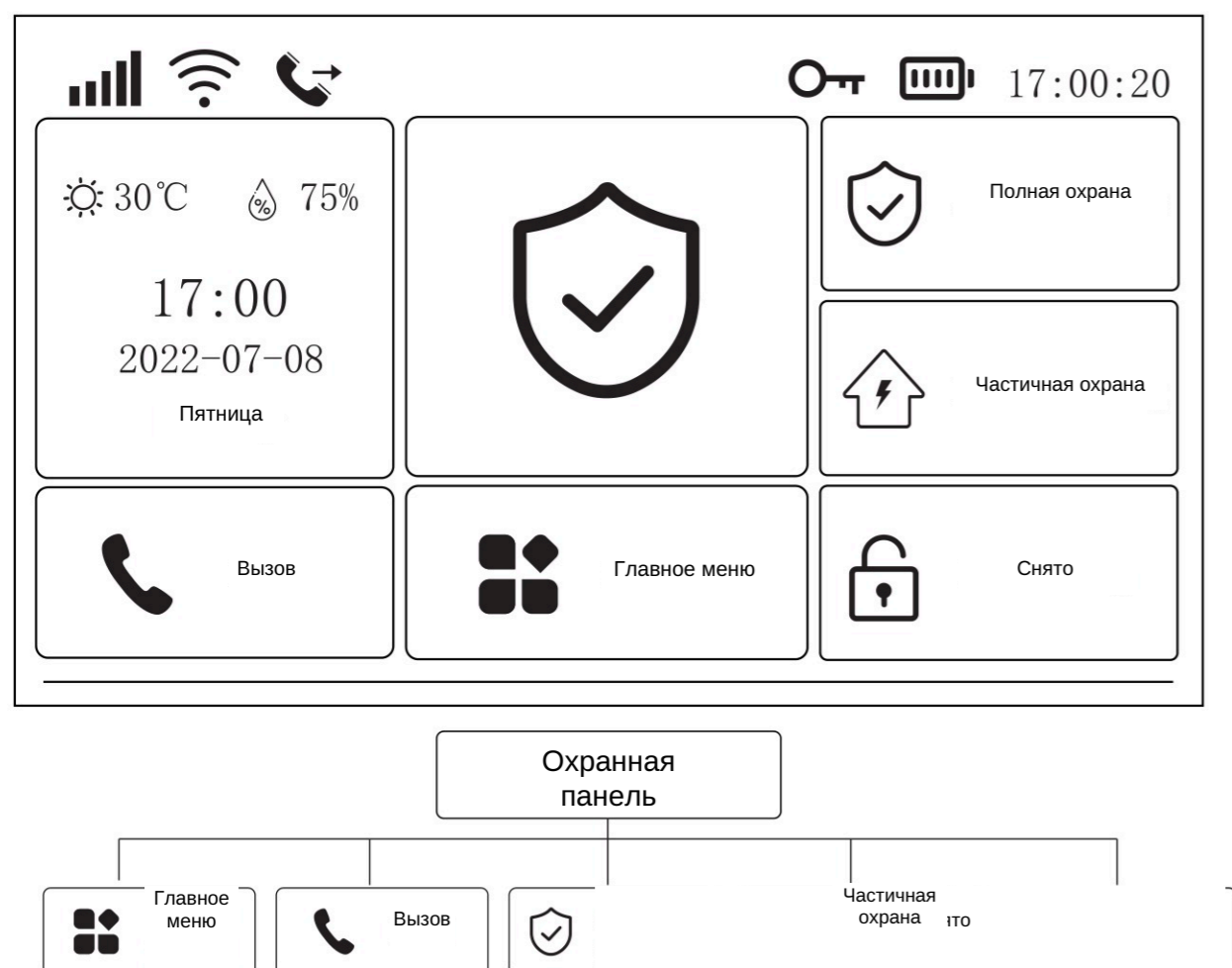
- 2) К интерфейсу проводной зоны подключены нормально-разомкнутые аксессуары. При коротком замыкании в цепи панель включает тревогу.



Примечание: панель поддерживает до 4 проводных аксессуаров.

## IV. Использование охранной панели

### 4.1 Главный экран



#### 4.1.1 Описание системных значков

| Значки | Нет SIM или ошибка SIM | Сеть GPRS | Уровень GSM | Уровень Wi-Fi | Подключено к облаку | сообщения | Набор | Блокировка клавиш | Отправка | Основное питание | Резервное питание | Полная охрана | Частичная охрана | Снято с охраны | Задержка охраны/тревоги |
|--------|------------------------|-----------|-------------|---------------|---------------------|-----------|-------|-------------------|----------|------------------|-------------------|---------------|------------------|----------------|-------------------------|
| Статус |                        |           |             |               |                     |           |       |                   |          |                  |                   |               |                  |                |                         |

#### 4.1.2 Инструкция по управлению

Полная охрана: нажмите "Полная охрана" - панель перейдет в режим охраны. При срабатывании аксессуара полной охраны панель подаст тревогу.

Снятие: нажмите "Снято", чтобы снять панель с охраны.

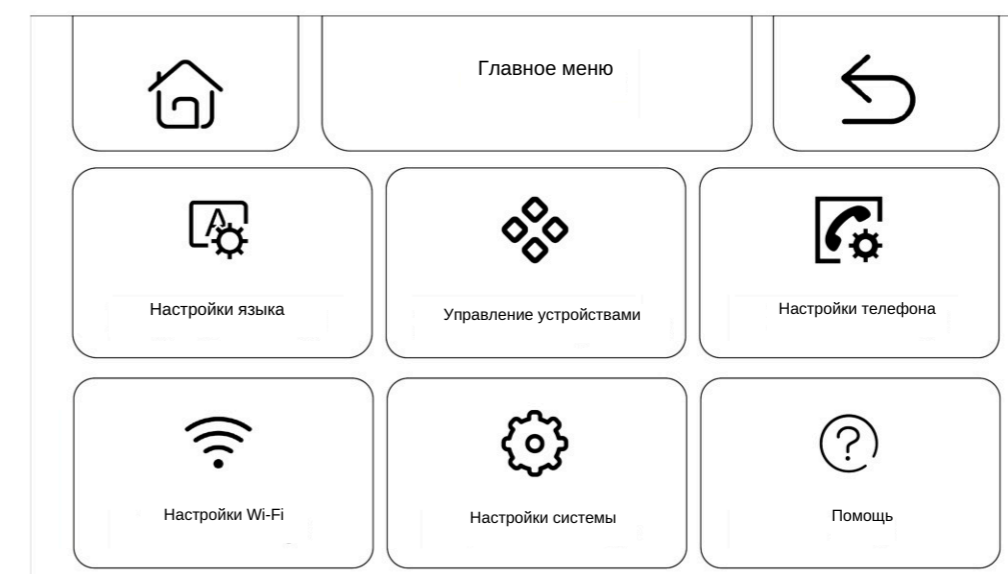
Главное меню: нажмите "Главное меню" для входа в меню функций.

Вызов: нажмите "Вызов" для открытия интерфейса набора номера.

## 4.2 Описание меню

### 4.2.1 Главное меню

(1) Экран



(2) Описание функций главного меню

Язык: китайский/английский/немецкий/испанский/итальянский/польский/греческий/французский/португальский/русский.

Управление устройствами: пульты, датчики, RFID-карты, беспроводные розетки и проводные зоны.

Телефон: настройка экстренных номеров.

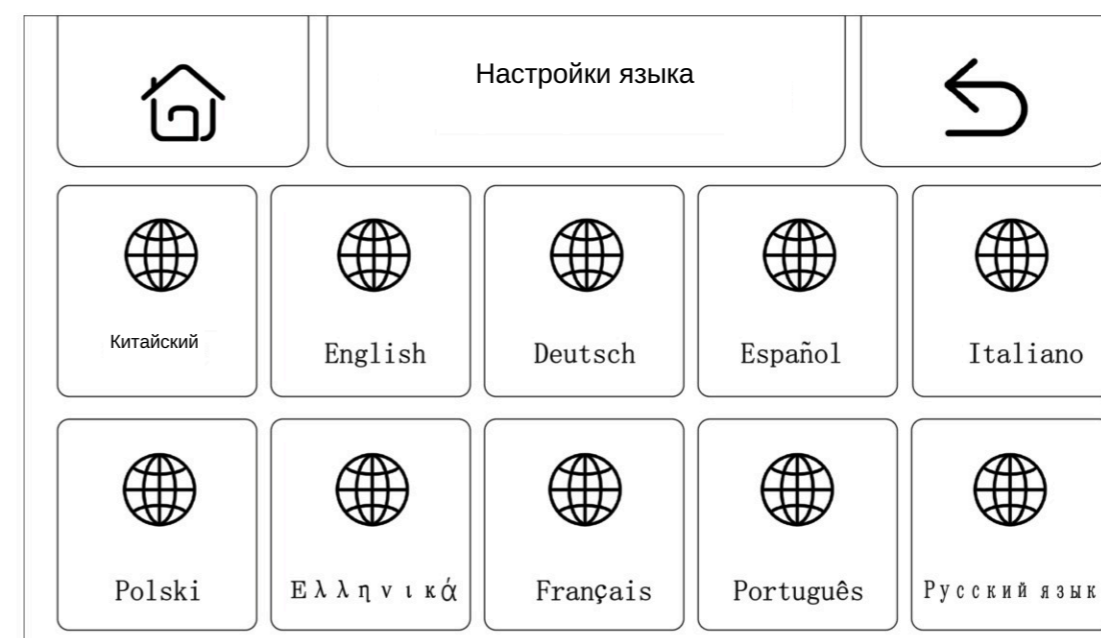
Wi-Fi: подключение к приложению или смена пользователя приложения.

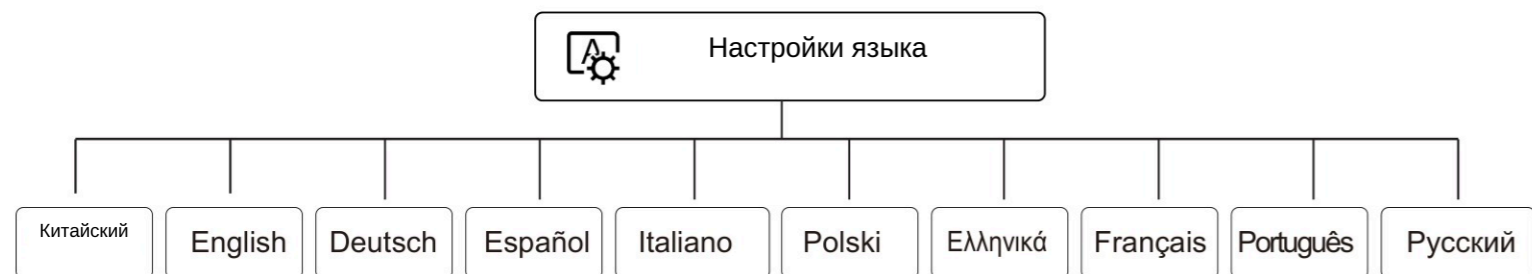
Система: функции панели, задержки, пароли, часы, запись, сброс.

Помощь: параметры устройства и руководство пользователя.

### 4.2.2 Настройка языка

(1) Экран





(2) Настройка: нажмите нужный язык, панель сообщит об успешной установке.

#### 4.2.3 Управление устройствами

(1) Экран



(2) Инструкция по управлению устройствами:

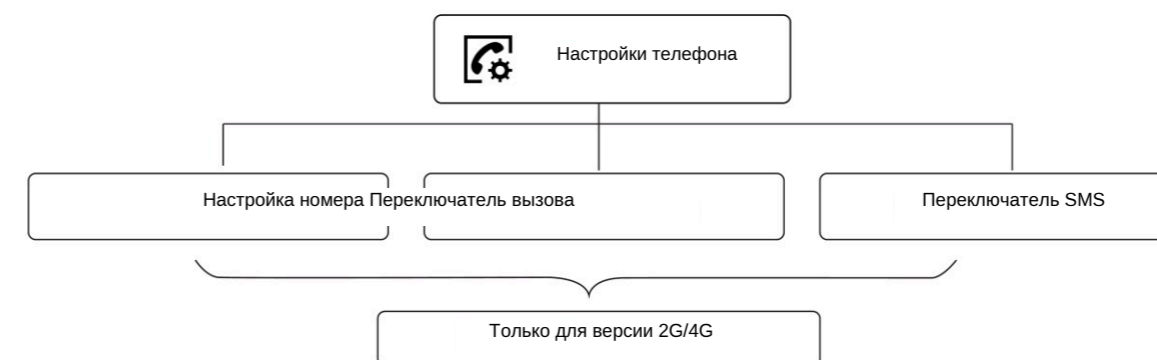
- Пульты ДУ: управление всеми пультами.
- Датчики: управление всеми датчиками.
- RFID-карты: управление RFID-картами.
- Сирена: отправка сигнала беспроводной сирене для сопряжения.
- Таймер розетки: настройка таймера беспроводной розетки.
- Проводная зона: управление проводными зонами.
- Розетка: отправка сигнала беспроводной розетке для привязки кода.

#### Примечание:

- 1) Поддерживается обучение всех датчиков с кодом 1527 или 2262.
- 2) Поддерживается свободное переключение передачи 1527/2262: Настройки функций > Спец. возможности > Переключение кодировки. Включено - передача 1527, выключено - передача 2262.
- 3) Можно привязать до 100 пультов/датчиков и 10 RFID-карт.

#### 4.2.4 Настройки телефона

(1) Экран



(2) Настройка экстренных номеров



Пример настройки

Выберите значок звонка/SMS при необходимости.

- 1) Формат номера: если звонок или SMS не проходят, попробуйте добавить код страны/региона перед номером, например 00XX или 0XX.
- 2) Правила SMS/звонка при тревоге: после тревоги панель сначала отправляет SMS по заданной очередности. Затем выполняется звонок на первый номер. Если первый номер трижды не отвечает, набирается второй, затем третий и т. д. Если один из номеров ответил, следующие номера не вызываются.

#### 4.2.5 Настройки Wi-Fi

(1) Экран





(2) Настройки

Быстрая настройка: быстрое подключение к Wi-Fi одной кнопкой.  
 Точка доступа: настройка Wi-Fi в режиме AP.  
 MAC: просмотр MAC-адреса Wi-Fi.  
 Отвязка: отвязать Wi-Fi.

(2) Настройки функций

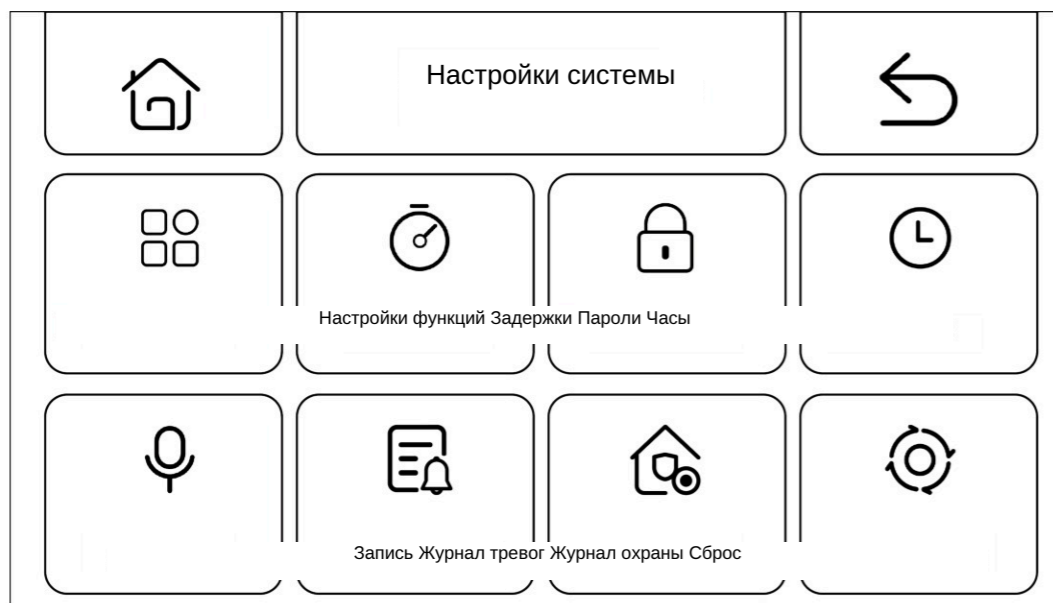
- 1) Звуковые настройки: звук постановки, тревоги, кнопок, задержки и голосовые подсказки.
- 2) Спец. возможности: SMS охраны, блокировка клавиш, подсветка клавиатуры, уведомление об открытой двери/окне, уведомление о питании, градусы Фаренгейта, кнопка SOS, низкий заряд аккумулятора, подсветка SOS, тема и переключение кодировки.

(3) Настройка задержек

- 1) Задержка постановки: 0-999 с, по умолчанию 40 с.
- 2) Задержка тревоги: 0-999 с, по умолчанию 30 с.
- 3) Время звучания тревоги панели: 0-999 мин, по умолчанию 3 мин.
- 4) Расписание постановки/снятия: задает автоматическую постановку и снятие с охраны.

4.2.6 Системные настройки

(1) Экран



(4) Настройка пароля

- 1) Пароль администратора: по умолчанию 6666, формат 0000-9999.
- 2) Пароль пользователя: по умолчанию 1234, формат 0000-9999.

(5) Часы

- 1) Синхронизация часового пояса: ручная настройка часового пояса.
- 2) Настройка времени: ручная установка времени.
- 3) Синхронизация времени по сети: настройка синхронизации через Wi-Fi или 2G/4G.

(6) Запись

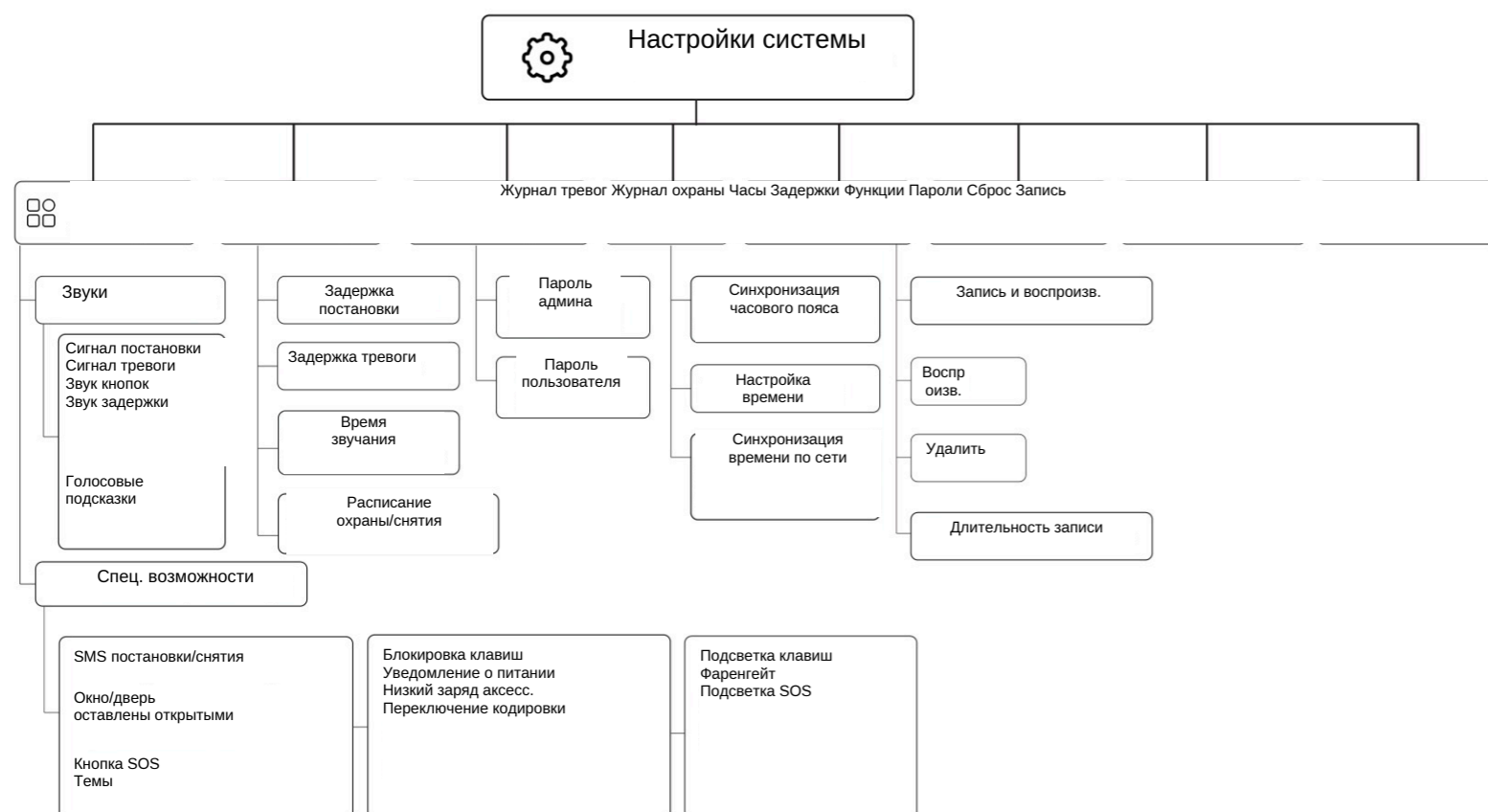
- 1) Запись и воспроизведение: запись и прослушивание.
- 2) Воспроизведение: прослушать текущую запись.
- 3) Удалить: удалить текущую запись.
- 4) Длительность записи: по умолчанию 10 с, диапазон 1-20 с.

(7) Журнал тревог: просмотр всех тревог, включая причину, источник и время.

(8) Журнал постановки/снятия: просмотр всех операций, включая действие, источник и время.

(9) Сброс: восстановление заводских настроек панели.

Эта функция обычно используется, если пользователь забыл рабочий пароль, панель работает некорректно, параметры настроены ошибочно или привязаны неизвестные датчики, пульта либо RFID-карты. Операция недоступна при заблокированном экране.



4.2.7 Помощь

Просмотр параметров устройства: модель, версия, IMEI и т. д.

## V. Удаленные SMS-настройки

### 5.1 Параметры SMS-настроек

Пользователю нужно отредактировать SMS в указанном формате и отправить его на номер SIM-карты панели для выполнения настройки.

\* системный пароль \* адрес настройки параметры \* адрес настройки параметры \*

Одно SMS может содержать один или несколько адресов настройки и значений, но они должны разделяться знаком \*. Знак \* должен быть в начале и в конце сообщения, каждый адрес настройки должен состоять из двух цифр, иначе возможна некорректная настройка. Максимум 160 символов. Рекомендуется выполнить все нужные настройки одним SMS.

| Адрес | Функция             | Описание / диапазон  | Завод. |
|-------|---------------------|----------------------|--------|
| 35    | Ошибка дозвона      | 1-255 повторов       | 1 раз  |
| 36    | Автоответ           | 1-255 звонков        | 1 раз* |
| 38    | Пароль пользователя | 0000-9999, 4 цифры   | 1234   |
| 39    | Системный пароль    | 0000-9999, 4 цифры   |        |
| 43    | Инициализация       | Пусто, см. прим. 1   |        |
| 51    | Телефон тревоги N1  | См. прим. 2          | Выкл.  |
| 52    | Телефон тревоги N2  | См. прим. 2          | Выкл.  |
| 53    | Телефон тревоги N3  | См. прим. 2          | Выкл.  |
| 54    | Телефон тревоги N4  | См. прим. 2          | Выкл.  |
| 55    | Телефон тревоги N5  | См. прим. 2          | Выкл.  |
| 62    | Запрос уровня GSM   | Пусто                |        |
| 90    | IP сервера GPRS     | Только GPRS, прим. 3 | Пусто  |
| 92    | APN GPRS            | Только GPRS, прим. 4 | CM NET |
| 93    | Домен NTP           | Us.ntp.org.cn        |        |
| 94    | Разница с GMT       | Часовой пояс         | 8      |

\* функция зарезервирована

### 5.2 Комментарии к настройкам

(1) Инициализация параметров: сохраняет привязанные пульта, беспроводные датчики и RFID-карты, остальные параметры возвращает к заводским. SMS: \*6666\*43\*

(2) Формат номера тревожного вызова: xxxxxxxxxA,B, где xxxxxxxxx - номер телефона (до 18 цифр), A - голосовой вызов (1-вкл., 0-выкл.), B - SMS-тревога (1-вкл., 0-выкл.).

Пример: задать два номера: 13912345678 принимает звонок и SMS; 75581234567 принимает только звонок. SMS: \*6666\*5113912345678,1,1\*52075581234567,1,0

(3) Формат IP-адреса: aaa,bbb,ccc,ddd,xxxxx, где aaa.bbb.ccc.ddd - IP-адрес, xxxxx - порт. Значения разделяются английской запятой.

Пример: сервер GPRS 116.62.42.223, порт 2001. SMS: \*6666\*90116.62.42.223.2001\*

(4) Установка APN точки доступа GPRS местного GSM-оператора.

Пример: если APN оператора - internet.beeline.kz, SMS: \*6666\*92internet.beeline.kz\*

(5) Имя панели по SMS: можно задать имя панели как префикс тревожных SMS, чтобы различать объекты при нескольких сигнализациях. Формат: 1234@xx Building a, где 1234 - пароль пользователя, @ - команда имени, максимум 40 символов.

(6) Запрос параметров по SMS

1) Запрос системных настроек: SMS \*6666\*62\*, затем панель отправит ответ.

|  |  |
|--|--|
| SYSTEM set:                                      |  |
| SN: Серийный номер панели                        |  |
| LANGUAGE: Язык панели                            |  |
| ENGINEER PASSWORD: инженерный пароль             |  |
| USER PASSWORD: пароль пользователя               |  |
| GSM CSQ: уровень GSM (0 или 99 - ошибка сигнала) |  |
| WIFI RSSI: уровень сигнала Wi-Fi                 |  |

2) Запрос сетевых настроек: SMS \*6666\*90\*, затем панель отправит ответ.

|                                       |  |
|---------------------------------------|--|
| SYSTEM set2:                          |  |
| APN: имя точки доступа GPRS           |  |
| GPRS IP: IP-адрес и порт сервера GPRS |  |
| NTP: домен сервера времени            |  |
| TIME ZONE: часовой пояс GMT           |  |
| SERVER: сервер                        |  |

3) Запрос настроек тревожных номеров: SMS \*6666\*51\*, затем панель отправит ответ.

|   |  |
|---|--|
| PHONE set:  |  |
| 1 Первый номер тревоги, звонок, SMS, общий переключатель    |  |
| 2 Второй номер тревоги, звонок, SMS, общий переключатель    |  |
| 3 Третий номер тревоги, звонок, SMS, общий переключатель    |  |
| 4 Четвертый номер тревоги, звонок, SMS, общий переключатель |  |
| 5 Пятый номер тревоги, звонок, SMS, общий переключатель     |  |
| REDIAL COUNTER: число повторов дозвона                      |  |

4) Запрос задержек: SMS \*6666\*33\*, затем панель отправит ответ.

|                                     |  |
|-------------------------------------|--|
| DELAY set:                          |  |
| ENTRY: задержка входа (с)           |  |
| EXIT: задержка выхода (с)           |  |
| SIREN: время звучания тревоги (мин) |  |

5) Запрос переключателей: SMS \*6666\*46\*, затем панель отправит ответ.

|   |  |
|---|--|
| SWITCH set:   |  |
| ARM/DISARM BEEP: звук постановки/снятия (1: вкл., 0: выкл.)   |  |
| ALARM BEEP: звук тревоги (1: вкл., 0: выкл.)                  |  |
| ARM/DISARM SMS: SMS при постановке/снятии (1: вкл., 0: выкл.) |  |

6) Запрос числа привязанных пультов и датчиков:  
SMS \*6666\*26\*, затем панель отправит ответ.

|                                    |  |
|------------------------------------|--|
| DETECTOR learned:                  |  |
| REMOTE: количество пультов ДУ      |  |
| DETECTOR: количество всех датчиков |  |
| RFID: количество RFID-карт         |  |

7) Возврат результата по SMS

|  |
|--|
| <Имя панели>: результат удаленной операции |
|--|

## VI. Телефонные функции

### 6.1 Ручной набор

Нажмите на главном экране, чтобы открыть интерфейс набора, и нажмите для просмотра набранных номеров. Звонки запрещены в следующих состояниях: ошибка сети GSM, режим охраны, тревожный вызов.

### 6.2 Автоматический набор

При тревоге панель набирает заданный экстренный номер (переключатель вызова должен быть включен). После ответа сначала сообщается текущая тревога; если есть запись, она воспроизводится, затем звучат голосовые команды: нажмите 1 - поставить на охрану, 2 - снять с охраны, 3 - мониторинг, 4 - разговор. При ложной тревоге нажмите 2, чтобы снять систему и завершить тревогу. Нажмите 3, чтобы отключить местную сирену и четче прослушать объект. Если мониторинг не нужен, просто завершите вызов. Если пользователь не ответил или дозвон не удался, панель продолжает набор заданных номеров по указанному числу повторов.

## 6.3 Удаленные звонки

Когда на панель звонит один из заранее заданных экстренных номеров, панель автоматически отвечает. После соединения пользователь может прослушивать объект или управлять панелью по голосовым подсказкам.

## VII. Ежедневное использование

Панелью можно управлять следующими способами:  
- локально: пультом, клавиатурой или RFID-картой;  
- удаленно через SMS;  
- удаленно через мобильное приложение;  
- удаленно через центр вызовов.

### 7.1 Полная охрана

управление пультом: нажмите кнопку постановки на внешнем пульте.

Управление с панели: нажмите на главном экране.

RFID-карта: в снятом состоянии один раз приложите карту к зоне считывания.

SMS: отправьте 1234#1, где 1234 - пароль пользователя. Панель ответит "Remote arming successful!".

Приложение: нажмите "Away arming" на главном экране. Примерно через 3 секунды устройство перейдет в полную охрану, а значок в приложении обновится.

Индикация панели: голос сообщает "System arming", на экране отображаются "Arming" и таймер задержки. Пользователь должен покинуть объект до окончания задержки. Если включено SMS о постановке/снятии, на заданный номер будет отправлено "Arming Success".

В полной охране все зоны находятся под контролем. При срабатывании аксессуара панель включает тревогу, отправляет SMS, выполняет звонок на заданный номер, отправляет push-уведомление в приложение и передает тревожную информацию в центр приема.

### 7.2 Частичная охрана

управление пультом: нажмите кнопку частичной охраны.

Управление с панели: нажмите на главном экране.

SMS: отправьте 1234#1, где 1234 - пароль пользователя. Панель ответит SMS "stay arming successfully!".

Приложение: нажмите "Home arming" на главном экране. Примерно через 3 секунды устройство перейдет в частичную охрану, а значок обновится.

Индикация панели: голос сообщает "System arming", экран показывает "Home arming"; если включено SMS о постановке/снятии, на заданный номер придет "Home arming success".

В режиме частичной охраны под контроль ставятся только зоны, активные для этого режима. Если такая зона срабатывает, панель включает тревогу, отправляет SMS и звонит на заданный номер, отправляет push-уведомление в приложение и передает информацию в центр приема.

## 7.3 Снятие с охраны

Управление пультом: нажмите кнопку снятия с охраны.

Управление с панели: нажмите соответствующую кнопку на экране.

RFID-карта: в режиме полной или частичной охраны один раз приложите карту к зоне считывания.

SMS: отправьте 1234#2, где 1234 - пароль пользователя. Панель ответит "Disarming success!".

Приложение: нажмите "Disarming" на главном экране. Примерно через 3 секунды устройство будет снято с охраны, а значок в приложении обновится.

Индикация панели: голос сообщает "System disarming", на экране отображается "Disarming".

После снятия все тревоги принудительно прекращаются, панель возвращается в нормальное состояние. Если включено SMS о постановке/снятии, на заданный номер будет отправлено "Disarming success".

## 7.4 SOS

Управление пультом: нажмите кнопку SOS на пульте.

Управление с панели: нажмите кнопку SOS на панели безопасности.

Приложение: нажмите значок SOS на главном экране, после чего статус в приложении изменится на SOS.

Индикация панели: панель формирует тревогу SOS, одновременно отправляет сообщение и выполняет звонок на заданный номер, а также передает информацию в центр приема тревог.

## VIII. Технические параметры

Входное напряжение: DC 5 В (питание через стандартный USB Type-C)

Рабочий ток: <250 мА

Ток тревоги: <650 мА

Беспроводной RF: центральная частота 433,92 МГц, модуляция ASK, сопротивление генератора 330К

Формат кодирования: прием 1527/2262; свободное переключение 1527 или 2262

GSM-система: 2G/4G для передачи

Wi-Fi: IEEE802.11b/g/n

Резервная батарея: 3,7 В / 1000 мАч

Рабочая температура: -10 °С...+55 °С

Относительная влажность: <80% без конденсации

Размер изделия: 160 x 98 x 19 мм (Д x В x Г)