

GSM 2G/4G/Wi-Fi сигнализация PS-PG500-4GEU

Руководство пользователя



Official website link



Google play link

Содержание

1. Назначение функций
2. Особенности
3. Установка охранной панели
4. Мобильное приложение
5. Настройка функций
6. Ежедневная работа
7. Порядок тревоги и обработка
8. Удаленное управление
9. SOS
10. Дополнительные функции
11. Обслуживание
12. Технические параметры
13. Примечания

1. Назначение функций

- Двойное подключение Wi-Fi и 2G/4G/GSM: поддержка push-уведомлений в приложении, SMS, голосового мониторинга и других каналов тревоги.
- 8 проводных зон и до 200 беспроводных зон с возможностью переименования.
- Поддержка до 8 беспроводных пультов дистанционного управления.
- LCD-дисплей со встроенными часами, удобная и наглядная индикация.
- Голосовые подсказки сопровождают настройку, установку и ежедневную работу.
- Автоматическое сообщение при низком заряде батареи.
- SMS-уведомление при отключении и восстановлении основного питания.
- Встроенный динамик для двусторонней связи.
- Встроенный радиомодуль 433 МГц для связи с беспроводной сиреной и системой умного дома (опция).
- Постановка и снятие с охраны через приложение.
- Таймер постановки и снятия с охраны.
- До 6 групп тревожных номеров; для каждого можно отдельно включить звонок и SMS.
- 2 группы тревожных SMS и push-уведомлений.
- Встроенная многоязычная поддержка.
- Удаленное управление: постановка, снятие, прослушивание, двусторонняя связь.
- Дополнительные функции: панель может использоваться как телефон для вызовов и сервисных команд.
- Быстрое управление: охрана вне дома, охрана дома, пульт, удаленный телефон.
- Режимы зон: мгновенная, домашняя, 24 часа, обход.
- Быстрое обучение: добавление новых аксессуаров выполняется удобно, быстро и безопасно.
- Запрос событий: панель и приложение позволяют просматривать историю.

2. Особенности

- Простой дизайн и удобное управление.
- Многозадачная система FreeRTOS обеспечивает комфортную работу пользователя.
- Автокоррекция времени по 2G/4G/Wi-Fi, поддержка часовых поясов для разных стран.
- Графический LCD-дисплей, календарь и часы, управление со смартфона, многоязычные меню, голосовые подсказки и настройки SMS.
- Управление на базе 32-битного процессора Cortex-M3.

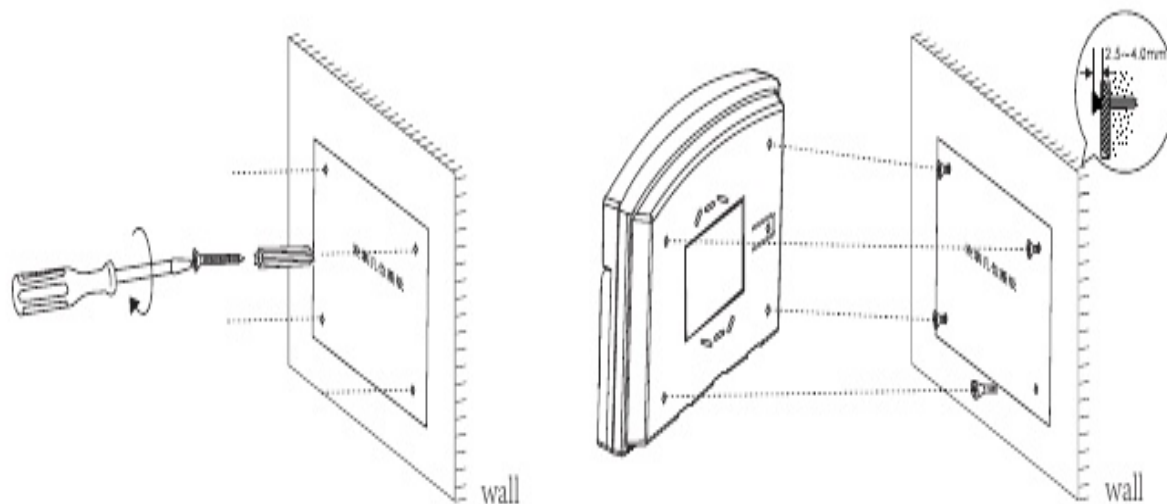
- Сетевая сигнализация 2G/4G/Wi-Fi с push-уведомлениями для надежной передачи тревог.
- До 8 пультов и до 200 беспроводных датчиков в памяти.
- Поддержка типов тревог: входная дверь, зал, SOS, спальня, окно, балкон, периметр, дым, газ, угарный газ, протечка воды и др.
- Уведомления при отключении основного питания и разряде резервной батареи.
- Контроль низкого заряда беспроводных датчиков.
- Режимы: охрана вне дома, охрана дома, 24-часовая зона, дверной звонок.
- Онлайн получение актуального состояния устройства.

3. Установка охранной панели

Панель рекомендуется устанавливать в центре охраняемой зоны, чтобы обеспечить лучший прием сигналов от всех беспроводных датчиков. Не размещайте устройство рядом с крупными металлическими предметами, бытовой техникой с высокочастотными помехами, железобетонными стенами и противопожарными дверями.

Панель крепится на стену через четыре монтажных отверстия на задней крышке.

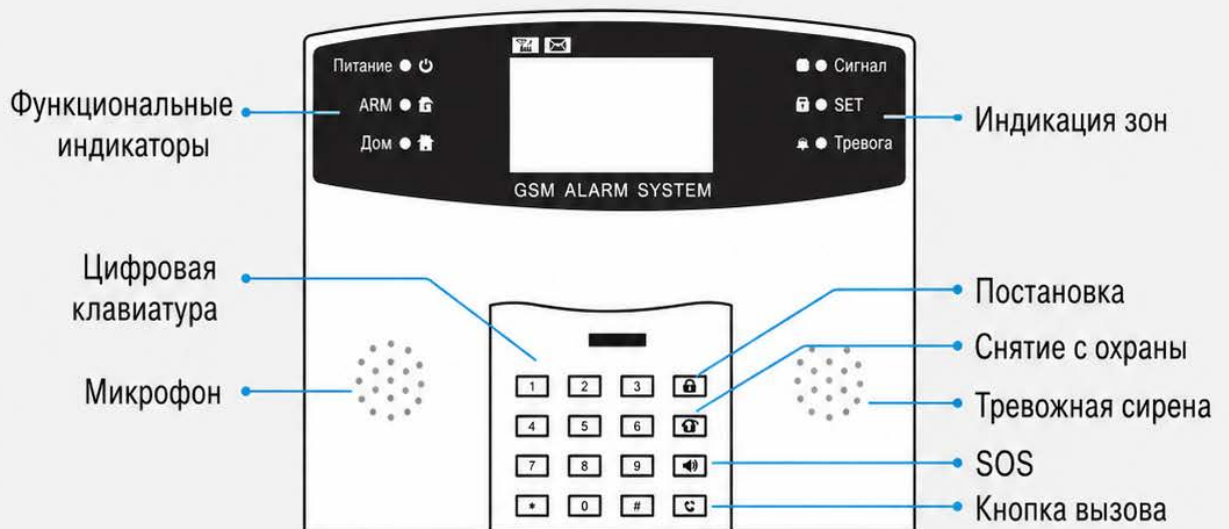
Схема крепления панели на стену или монтажную коробку



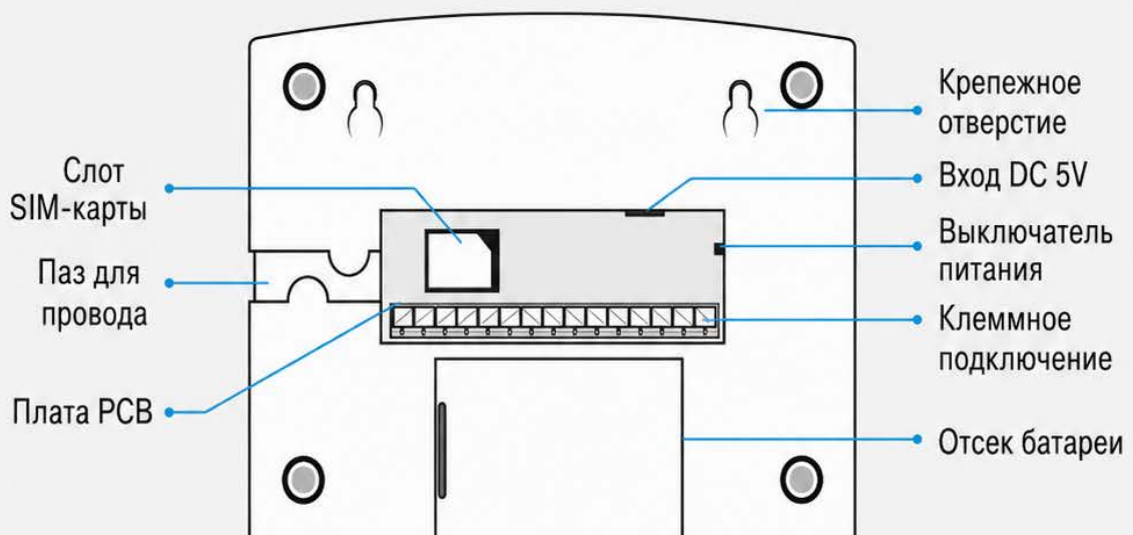
Вид панели и подключение

Подписи на схемах указывают функциональные индикаторы, клавиатуру, микрофон, кнопку SOS, клавишу набора, слот SIM, вход DC 5 В, выключатель питания, клеммы и батарейный отсек.

>> Вид панели спереди



>> Вид панели сзади



Клеммник используется для подключения проводных зон, питания и дополнительных устройств. Перед подключением отключите питание панели.

Клеммы SIM WIRE, подключение зон NO/NC и обозначения LCD-дисплея

КЛЕММЫ ПОДКЛЮЧЕНИЯ (SIM WIRE)

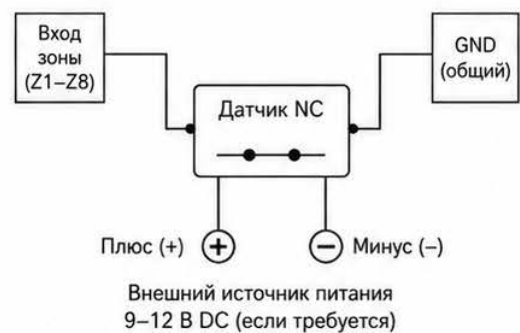
Общий провод	Нормально замкнутый контакт	Проводная зона 1	Проводная зона 2	Проводная зона 3	Проводная зона 4	Общий провод	Проводная зона 5	Проводная зона 6	Проводная зона 7	Проводная зона 8	Общий провод	Питание +9 В	Сирена (-)	Сирена (+)
COM	NO	Z1	Z2	Z3	Z4	GND	Z5	Z6	Z7	Z8	GND	+9V	BZ-	BZ+
●	●	●	●	●	●	●	●	●	●	●	●	●	●	●

Все зоны Z1–Z8 поддерживают датчики NO и NC.

Подключение датчика NO (нормально разомкнутого)
Применимо для любой зоны Z1–Z8



Подключение датчика NC (нормально замкнутого)
Применимо для любой зоны Z1–Z8



ЖК-ДИСПЛЕЙ (LCD DISPLAY)



4. Мобильное приложение

Загрузка приложения

Приложение Smart Life опубликовано в основных магазинах приложений. Найдите «Smart Life» в магазине или отсканируйте QR-код на обложке. Примечание: работа устройства возможна и в других приложениях в Google Play, которое имеет совместимость с экосистемой TuYa Smart. Примерами могут служить приложения PS-Link, Digma Smart и др.

Настройка подключения

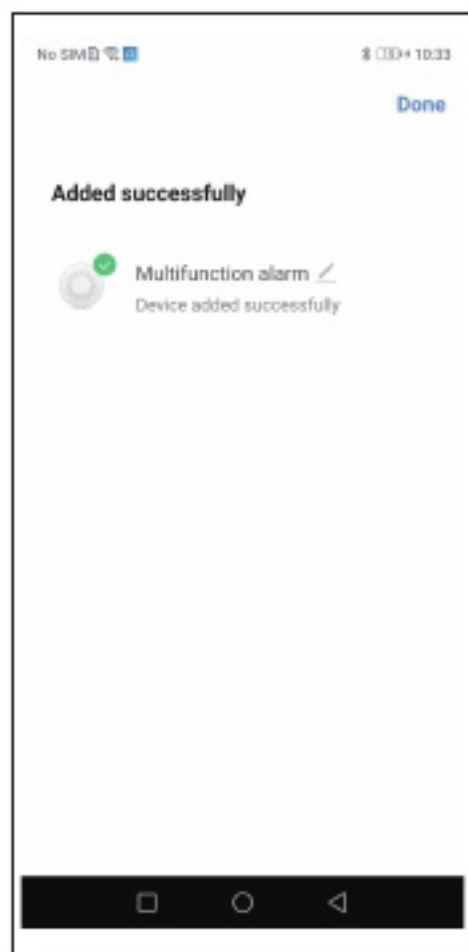
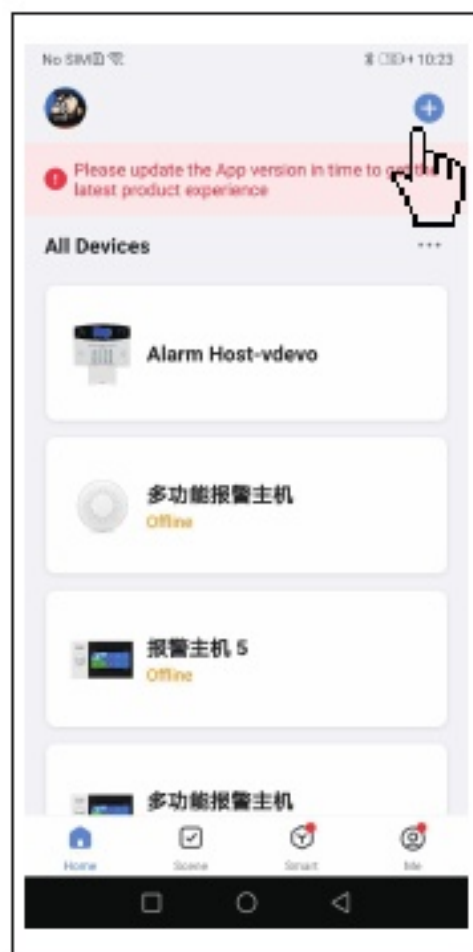
Когда панель включена и снята с охраны, введите команду: инженерный пароль **6666# - 00 - #**. Голосовая подсказка сообщит о входе в режим настройки Wi-Fi. Убедитесь, что панель и телефон находятся в одной сети Wi-Fi.

Запустите приложение, войдите в учетную запись или зарегистрируйтесь. На экране списка устройств нажмите «Smart Configuration», выберите Wi-Fi, введите пароль и подтвердите настройку.

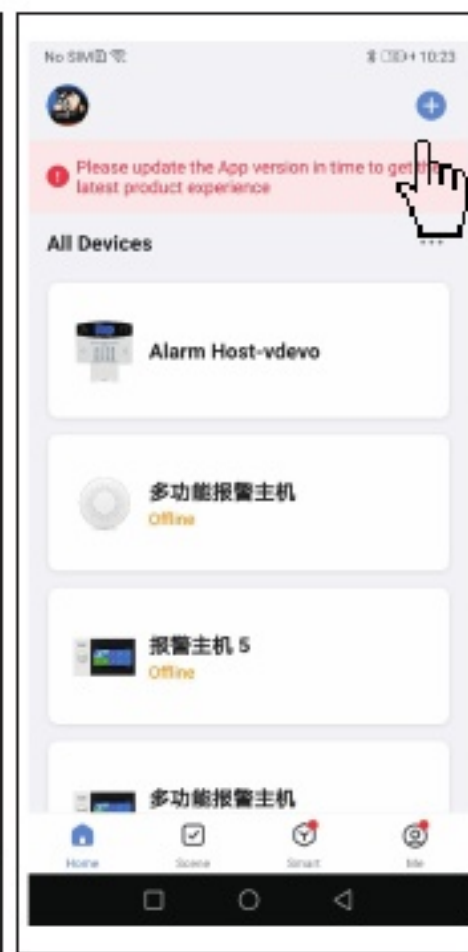
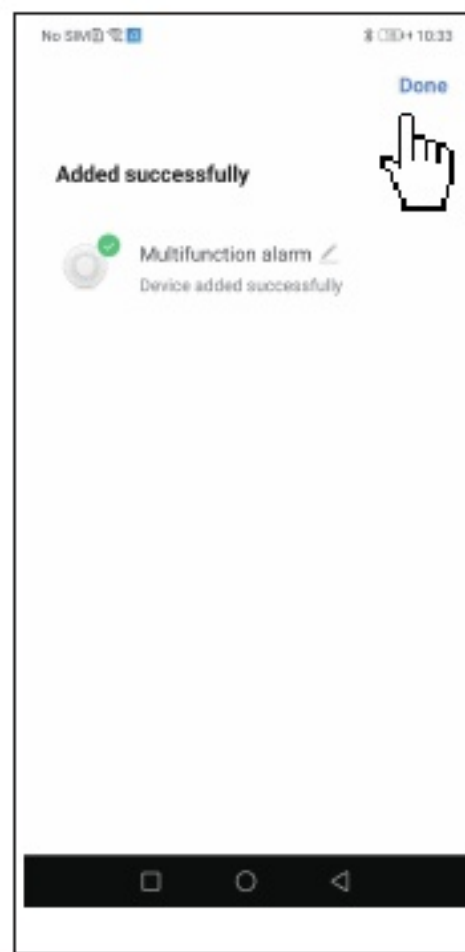
Способ 1: в приложении Smart Life нажмите добавление устройства и следуйте подсказкам. Bluetooth должен быть включен. При успешной настройке панель сообщит голосом о подключении к сети. Если настройка Wi-Fi не завершилась за 120 секунд, подключение считается неудачным.

Способ 2: нажмите «Добавить устройство» - включите Bluetooth - выберите устройство типа «Socket (Bluetooth + Wi-Fi)» - подтвердите быстрое мигание индикатора - выберите «Fast flash» - далее - «Continue». При успешном подключении панель сообщит, что подключение к сети выполнено.

1. Click to add device:



2. Connection

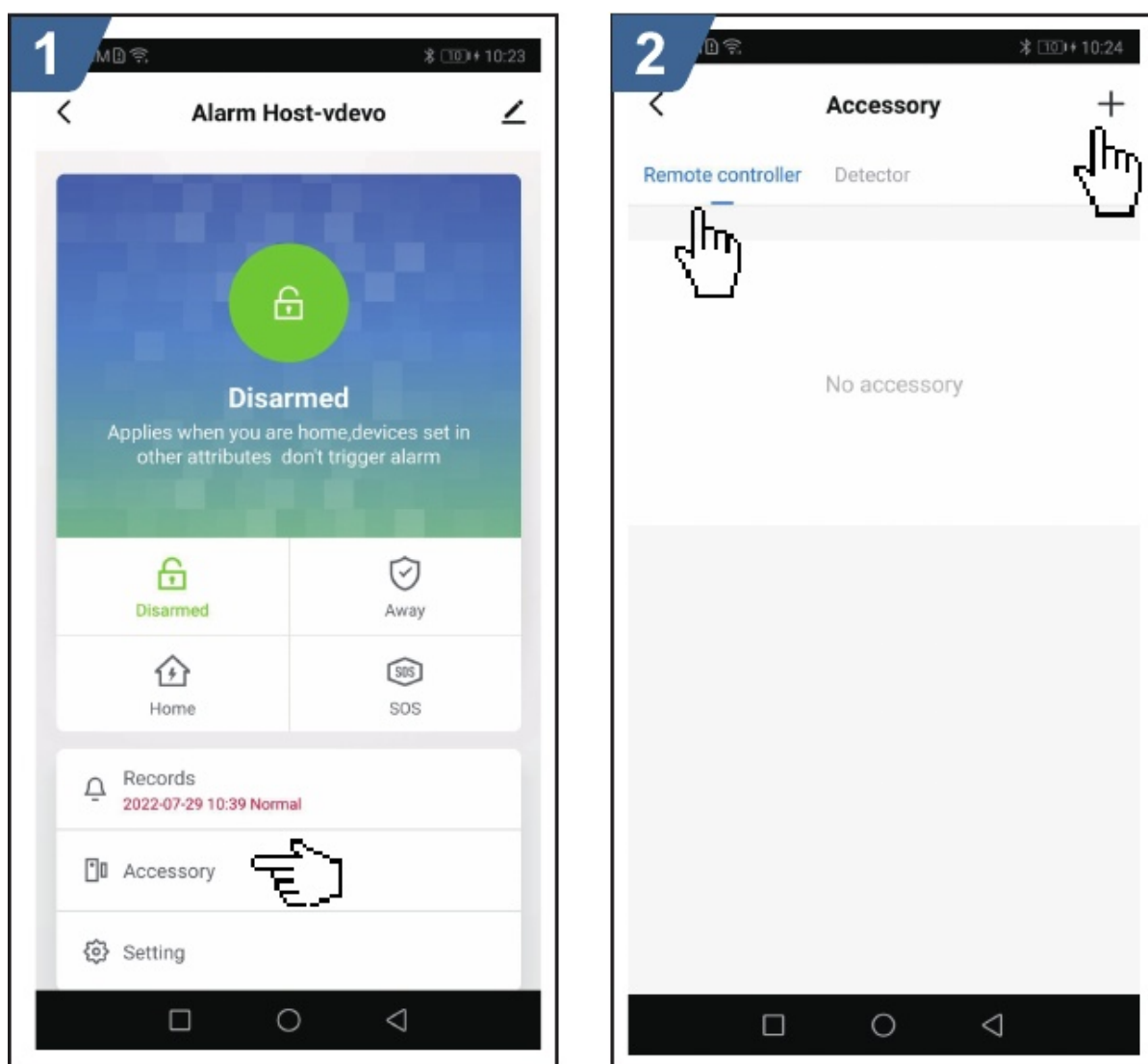


Отвязка приложения от панели и добавление пульта

На панели: Главное меню - Настройки аксессуаров - Отвязка - Подтвердить. Панель сообщит «Отвязка». Для добавления пульта через мобильное приложение перейдите в меню «Аксессуары», нажмите «Настройки пульта», затем «Добавить устройство».

После нажатия кнопки «Start Learning» приложение отправляет панели команду обучения. Нажмите любую кнопку обучаемого пульта. После успешного обучения панель передает результат в приложение, а количество сохраненных пультов отображается в настройках.

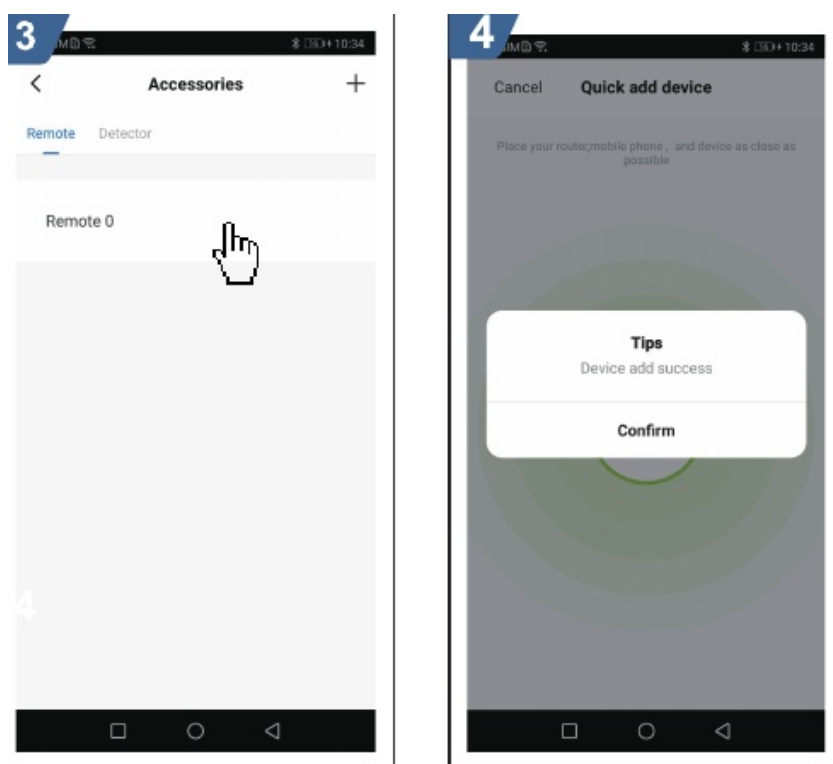
Интерфейс добавления пульта дистанционного управления



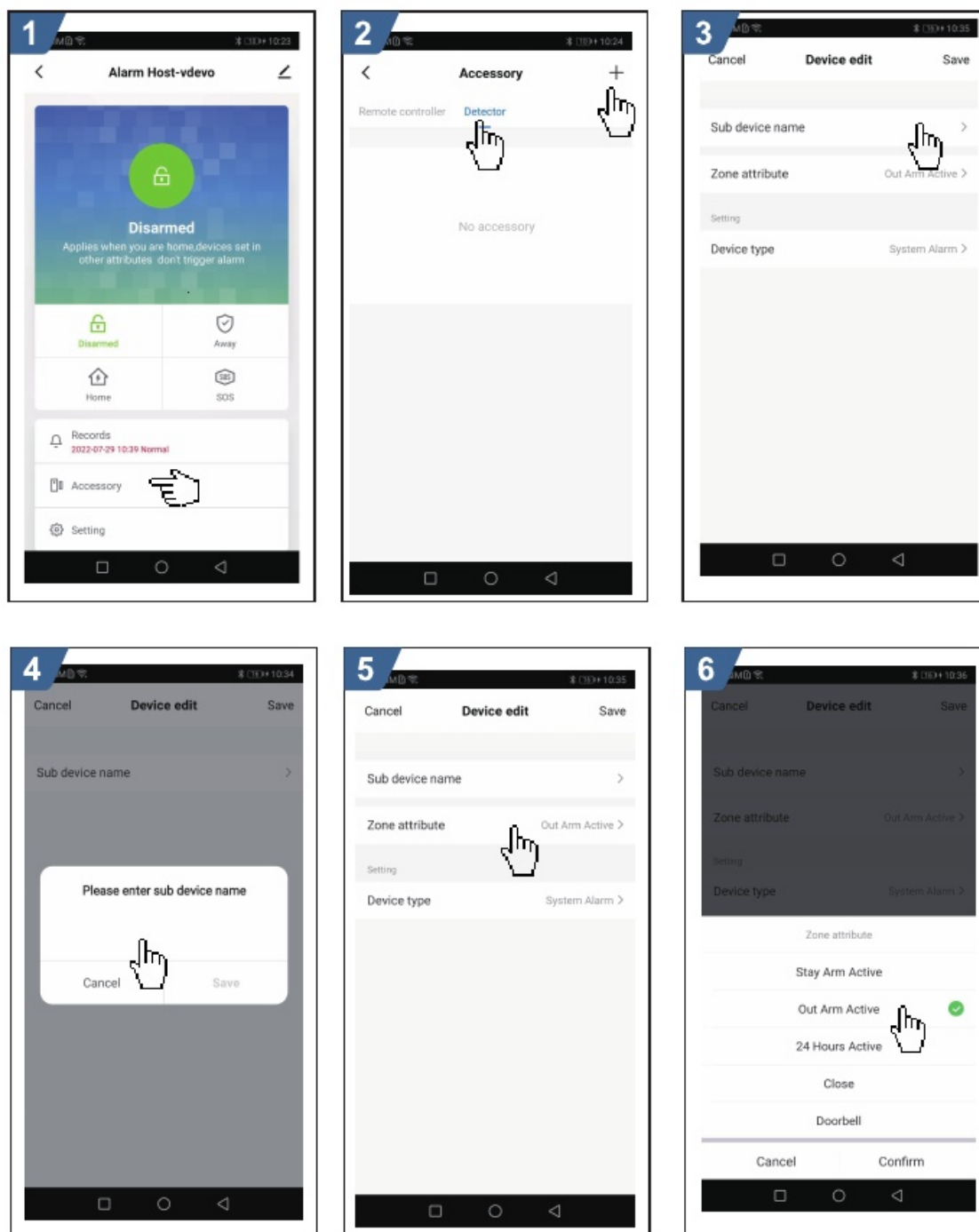
Добавление беспроводных датчиков в приложении

- Откройте меню «Настройки».
- Нажмите «Добавить устройство», чтобы перейти к обучению датчика.
- Нажмите «Detector» и выберите имя датчика.
- В поле «Zone Type» выберите нужный тип охранной зоны.
- Нажмите «Start Learning» и активируйте датчик.
- После успешного обучения панель передаст сообщение в APP, а приложение вернется к списку датчиков.

Переход к обучению беспроводного датчика



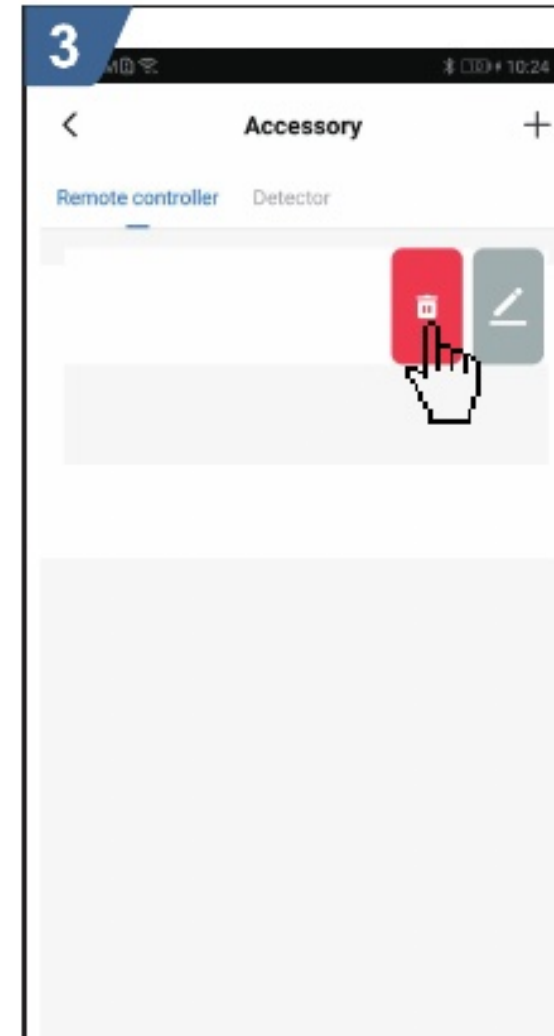
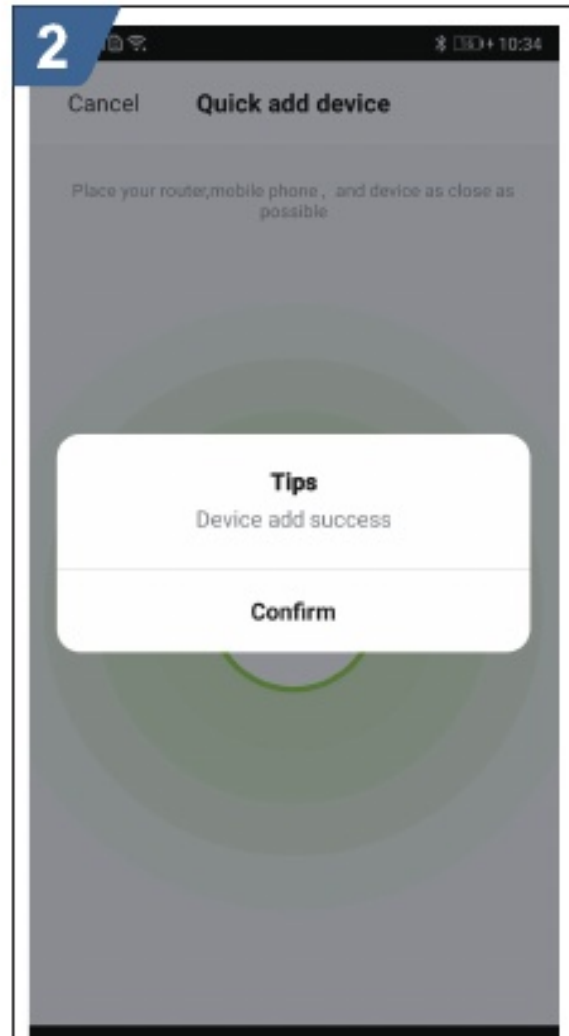
Выбор имени, типа и режима зоны для датчика

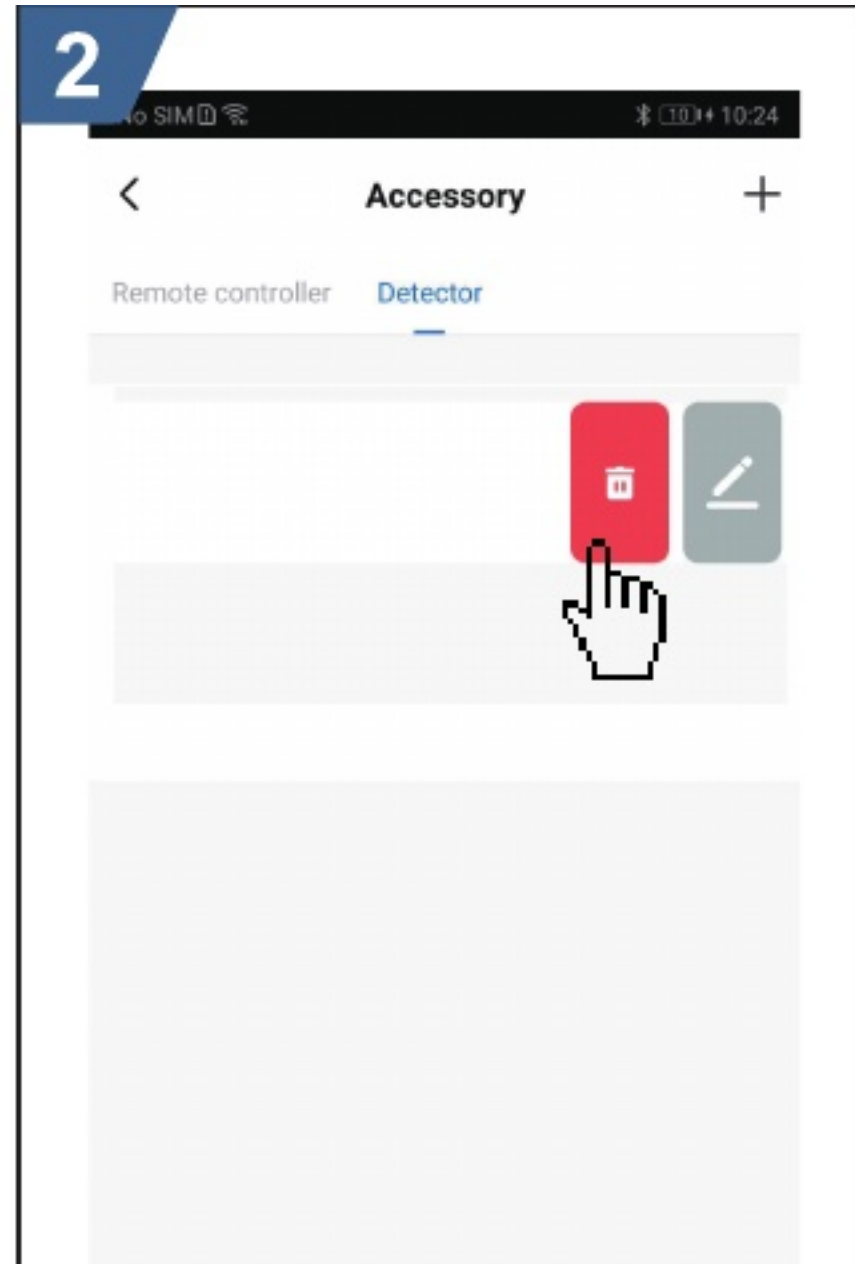
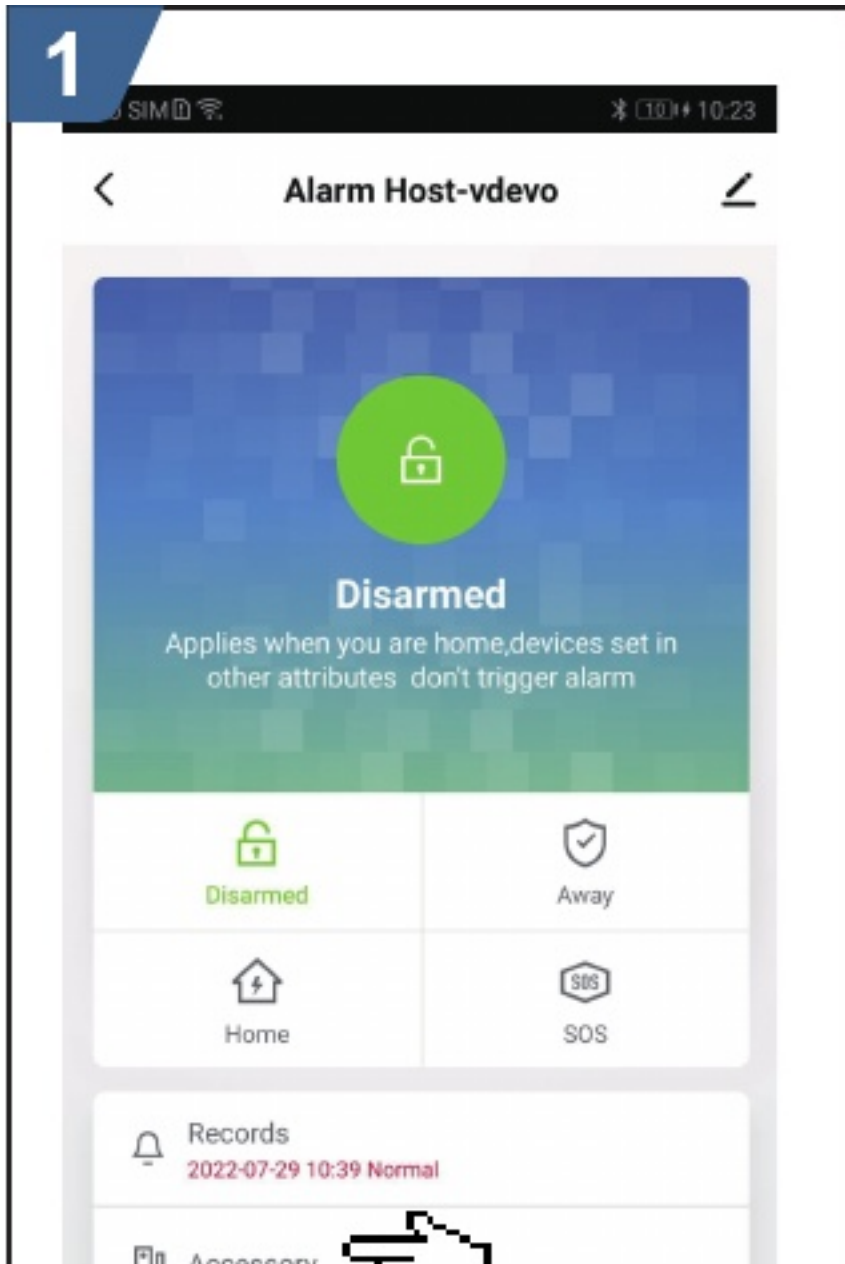


Удаление пульта и датчика через приложение

Для удаления пульта на экране настроек нажмите и удерживайте «Remote Control», затем подтвердите удаление кнопкой «Yes». После успешного удаления число сохраненных пультов станет равным нулю.

Для удаления беспроводного датчика в настройках нажмите значок удаления в строке нужного датчика и подтвердите действие. После выполнения удаленный датчик исчезнет из списка обученных устройств.

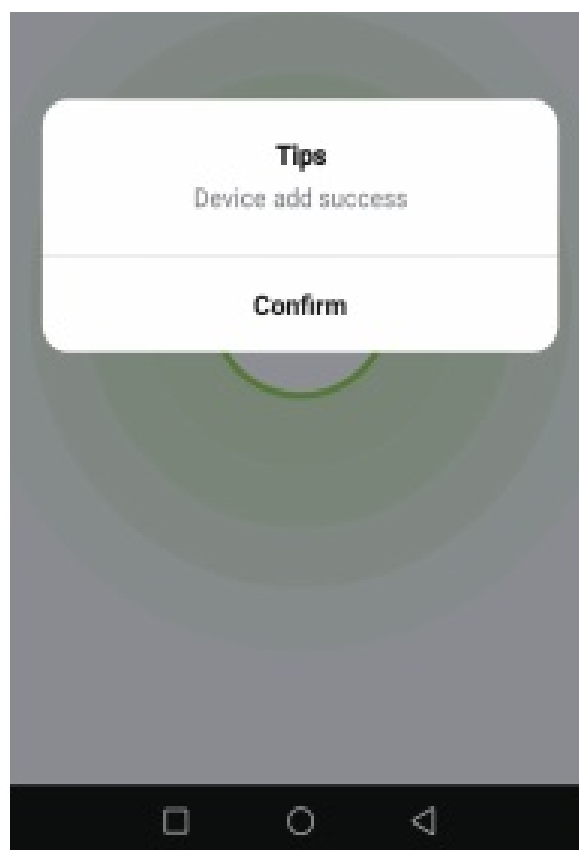
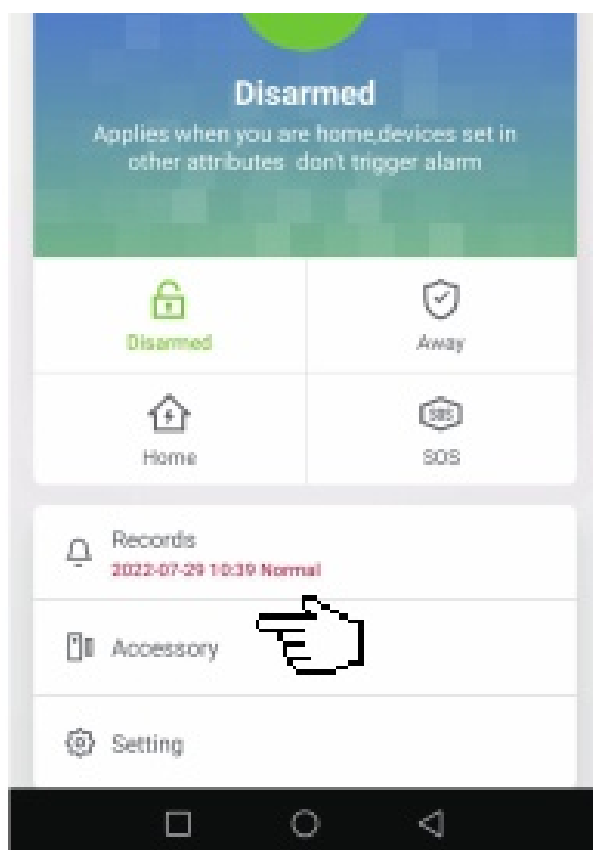


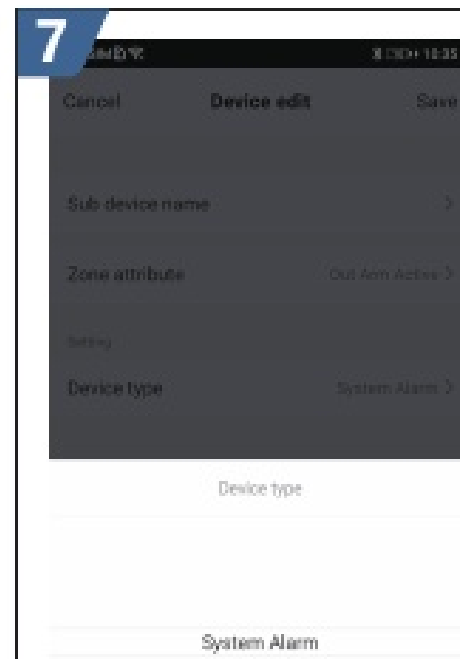
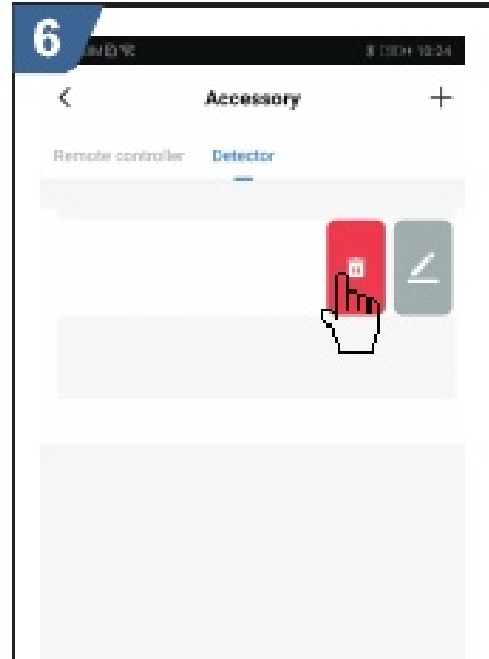
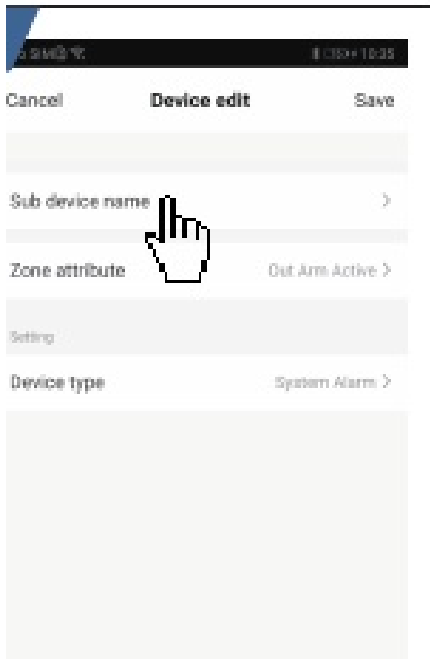


Сопряжение APP с внешней беспроводной сиреной

Функция позволяет через приложение передать сигнал обучения на сирену, находящуюся в режиме привязки. См. раздел «Сопряжение с внешней беспроводной сиреной».

- В меню «Settings» выберите «Accessories».
- В настройках беспроводной сирены нажмите «Trigger».
- После успешной отправки приложение отобразит «Successful learning».





5. Настройка функций

Инициализация

Сначала установите SIM-карту, затем включите панель. После звукового сигнала и успешного подключения Wi-Fi на дисплее отображаются значки GSM и связи. Когда сеть 4G зарегистрирована, панель переходит в рабочее состояние. Если заряд батареи низкий, включите резервную батарею в положение ON для зарядки.

Системные настройки

В режиме ожидания введите инженерный пароль [6666] и подтвердите [#]. Панель произнесет «Введите команду», загорится индикатор SET, а на дисплее появится знак [-], что означает вход в режим настройки.

Если не нажимать клавиши более 30 секунд, панель автоматически выйдет из настроек и вернется в режим ожидания. Заводской инженерный пароль - [6666]. Все параметры вводятся в режиме настройки: адрес настройки, значение и клавиша [#].

Отображение состояний экрана

- Нет SIM-карты или она установлена неверно - значок GSM мигает.
- Уровень GSM: 1-5 делений; 99 означает отсутствие сигнала.
- Значок вызова отображается при наборе и соединении.
- Значок обучения отображается при добавлении пультов и аксессуаров.
- Значок часов появляется после включения; в центре экрана отображаются дата и время.
- При тревоге отображается соответствующий значок типа зоны.
- При постановке/снятии отображаются соответствующие статусы охраны.

Кнопки и функции панели

- SOS: включает тревогу помощи, отправляет SMS, выполняет звонок и push-уведомление.
- Постановка вне дома: панель сообщает о постановке, приложение получает push-уведомление.
- Снятие с охраны: панель сообщает о снятии, приложение получает push-уведомление.
- Набор номера: при нормальной сети можно набрать номер и нажать клавишу вызова.
- * - возврат на предыдущий уровень.
- # - подтверждение.
- * и # - выход из настроек.

Таблица команд настройки

Адрес	Параметр	Содержимое
00	Настройка Wi-Fi	00# - вход в режим настройки сети Wi-Fi
11	Язык	1 китайский, 2 английский, 3 итальянский, 4 польский, 5 русский, 6 греческий, 7 французский, 8 немецкий, 9 испанский
21	Код пульта	1-8# - номер пульта
22	Удаление пульта	1-8#
23	Код беспроводной зоны	1-199#, пример: до 200 зон
24	Удалить беспроводную зону	1-199#
25	Удалить все беспроводные зоны	Подтвердить удаление всех зон
26	Режим тревоги зоны	1-208#, включая 8 проводных зон
32	Время сирены	00-15 минут, заводское 03
33	Задержка постановки	00-99 секунд, заводское 00
34	Задержка тревоги	00-99 секунд, заводское 00
35	Количество дозвонov	0-9, заводское 3
38	Пароль пользователя	0000-9999, заводское 1234
39	Инженерный пароль	0000-9999, заводское 6666
40	SMS при постановке/снятии	0 - выкл., 1 - вкл.
41	Блокировка клавиатуры	0 - выкл., 1 - вкл.
42	Таймер охраны	AABB,XXYY: снятие и постановка по времени
43	Сброс настроек	Без удаления обученных пультов и датчиков
44	Запрос истории	2 - вверх, 8 - вниз
45	Очистить историю	Удаление записей
46	SMS номер панели	0 - выкл., 1 - вкл.
48	Установка часов	Год/месяц/день/час/минуты
49-50	Номера SMS	До 2 групп
51-56	Номера тревожного звонка	До 6 групп
49-50	Удаление SMS номера	Номер телефона
51-56	Удаление тревожного номера	Номер телефона
60	Тип тревоги зоны	1-208#, см. пример 6

Адрес	Параметр	Содержимое
62	Запрос GSM сигнала	В режиме снятия: 6666# - 62 - #
63	Запрос IMEI	0-32#, 99 - нет сигнала

Режимы и типы тревог

- 0 - зона отключена, датчик не вызывает тревогу.
- 1 - тревога в режимах «Вне дома» и «Дома».
- 2 - тревога только при охране вне дома; при домашней охране не срабатывает.
- 3 - круглосуточная тревога, независимо от режима охраны.

Типы тревог: SOS, пожар, газ, замок двери, зал, окно, балкон, периметр. Для звонка в 2G/4G поддерживаются команды: 0 - снять с охраны, 1 - поставить, 9 - отключить сирену, # - завершить вызов.

Примеры настройки

Пример 1. Обучение пульта

В режиме снятия введите инженерную команду [6666#] - [21] + [N], где N - номер пульта, затем [#]. Нажмите любую кнопку пульта. После звукового сигнала и подсказки «Обучение успешно» пульт будет добавлен. Команда: [6666#] -> [21] -> [1-8#].

Пример 2. Сопряжение беспроводной зоны

В режиме снятия введите [6666#] - [23], затем номер зоны [1-200] и [#]. Активируйте датчик. После приема сигнала прозвучит сигнал и появится сообщение об успешном обучении. Команда: [6666#] -> [23] -> [XX] -> [#].

Пример 3. Режим тревоги зоны

Команда: [6666#] -> [26] -> [XX] -> [Y] -> [#], где XX - номер зоны, Y - режим тревоги.

Пример 4. Установка часов

В режиме снятия введите [6666#] - [48], затем две последние цифры года [AA], месяц [BB], дату [CC], час [DD] в 24-часовом формате, минуты [EE] и подтвердите [#]. Пример: 26 мая 2017, 17:30: [6666#] -> [48] -> [17] -> [05] -> [26] -> [17] -> [30] -> [#].

Пример 5. Настройка тревожного номера

В режиме снятия введите [6666#] - [51-56], затем номер телефона и [#]. Команда: [6666#] -> [XX] -> [YY...YY] -> [#], где XX - группа 51-56, YY...YY - номер телефона.

Пример 6. Настройка типа тревоги

В режиме снятия введите [6666#] - [60], выберите номер зоны [02-99], затем тип тревоги [1-8] и подтвердите [#]. А - тип тревоги: 1 SOS, 2 пожар, 3 утечка газа, 4 замок двери, 5 зал, 6 окно, 7 балкон, 8 периметр.

Пример 7. Запрос IMEI панели

В режиме снятия введите [6666#] - [63] и [#]. IMEI состоит из 15 цифр и выводится на нескольких экранах. Нажимайте [2] для прокрутки вверх и [8] для прокрутки вниз. [*] - возврат назад.

6. Ежедневная работа

Пульт дистанционного управления позволяет выполнять основные операции по радиоканалу: постановку вне дома, домашнюю охрану, экстренную тревогу и снятие с охраны.

- **Постановка вне дома:** нажмите клавишу постановки. Панель сразу переходит в режим охраны.
- **Снятие с охраны:** нажмите клавишу снятия. Панель прекращает тревогу или переходит в режим снятия.
- **Охрана дома:** нажмите клавишу домашней охраны. В этом режиме контролируются входы, выходы или периметр.
- **Экстренная тревога:** нажмите клавишу SOS. Панель немедленно создает тревожное событие, включает звуковую/световую сигнализацию и отправляет уведомления в приложение.
- **Срабатывание зоны:** в режиме охраны датчик обнаруживает движение или открытие двери, после чего формируется тревога.
- **Задержка постановки:** время, необходимое пользователю для выхода из помещения после постановки.
- **Задержка тревоги:** время для снятия с охраны после входа в помещение.

Выход из настроек: после завершения настройки нажмите [*][#]. Панель подаст звуковой сигнал, индикатор SET погаснет, устройство вернется в режим ожидания.

Состояния панели

- **Охрана:** зоны 1-208 активны.
- **Охрана дома:** активны только назначенные зоны.
- **Снято с охраны:** зоны 1-208 не вызывают тревогу, кроме 24-часовых.
- **Настройка:** все зоны не вызывают тревогу.

7. Порядок тревоги и обработка

Когда панель формирует тревогу, включается сирена. Сначала отправляется SMS с указанием зоны тревоги, затем панель автоматически набирает заданные телефонные номера для голосового оповещения. Если звонок не принят, панель переходит к следующему номеру и повторяет цикл дозвона согласно настройке.

При ответе на вызов пользователь слышит сообщение тревоги и может управлять панелью клавишами телефона:

- * - воспроизвести запись;
- 1 - остановить тревогу и поставить на охрану;
- 2 - остановить тревогу и снять с охраны;
- 3 - прослушивание;
- 4 - двусторонняя связь;
- 5 - выключить прослушивание и связь;
- 6 - включить сирену;
- 7 - выключить сирену.

Примечание: при тревожном дозвоне не поддерживается голосовое меню и завершение клавишей #. Если просто завершить вызов, это считается отсутствием ответа, и панель продолжит циклический дозвон.

8. Удаленное управление

Позвоните на номер SIM-карты панели. После установленного количества гудков в трубке прозвучит подсказка: «1 - поставить, 2 - снять, 3 - прослушивание, 4 - разговор».

- 1 - охрана;
- 2 - снятие;
- 3 - мониторинг;
- 4 - интерком;
- 5 - выключить мониторинг/интерком;
- 6 - включить сирену;
- 7 - выключить сирену;
- # - завершить.

9. SOS

В экстренной ситуации нажмите кнопку SOS на панели или пульте. Система немедленно включит тревогу и выполнит дозвон по тревожным номерам.

10. Дополнительные функции

В режиме снятия можно набрать телефонный номер непосредственно с клавиатуры панели, например [13800138000], затем нажать клавишу вызова. После завершения разговора нажмите клавишу подтверждения, чтобы повесить трубку; панель вернется в режим снятия с охраны.

11. Обслуживание

Систему необходимо регулярно обслуживать и проверять. Рекомендуется выполнять полную проверку панели каждые три месяца, а датчиков - один раз в месяц либо не реже одного раза в три месяца.

Проверка панели:

- Корректно ли выполняется постановка и снятие.
- Выполняет ли панель тревожные звонки.
- Принимается ли сигнал датчиков и исправна ли резервная батарея.

Проверка датчиков:

- Вручную активируйте датчик и убедитесь, что тревога проходит нормально.
- Проверьте батареи всех датчиков на низкое напряжение.
- Проверьте передачу сигнала от беспроводных датчиков к панели.

12. Технические параметры

Параметр	Значение
Входное напряжение	DC 5 В
Рабочий ток	экран выключен <100 мА, экран включен <200 мА
Ток ожидания	<55 мА
Ток тревоги	<600 мА
Радиочастота	433 МГц
Радиокод	1527 (330К)
GSM	850/900/1800/1900 МГц LTE FDD: B1, B3, B7 ,B8 ,B20
Резервная батарея	3,7 В / 1000 мА·ч, перезаряжаемая литиевая
Сирена	>100 дБ на расстоянии 1 м
Беспроводная дальность	<100 м
Рабочая температура	-10 °С - +50 °С
Относительная влажность	<80% RH, без конденсации

13. Примечания

Не разбирайте, не ремонтируйте и не изменяйте устройство самостоятельно, чтобы избежать неисправностей и аварийных ситуаций. Не роняйте изделие и не допускайте сильных ударов о твердые предметы. Без разрешения соответствующих служб не указывайте напрямую номера 110, 119 или номер полиции как тревожный номер панели.