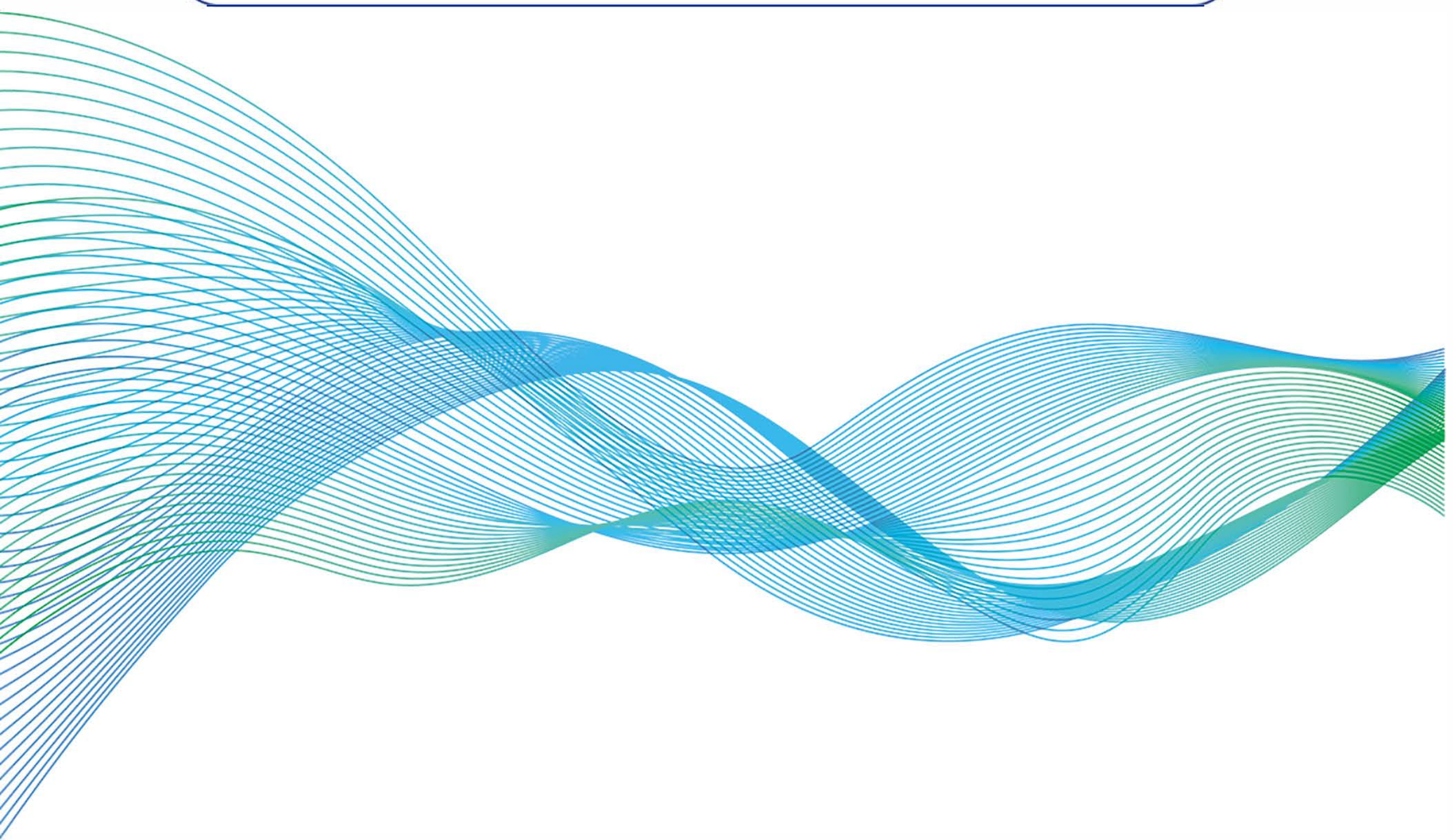


NVR4.0

Премиум линейка цифровых видеорегистраторов



Благодарим вас за покупку нашего продукта. Если у вас возникнут какие-либо вопросы или потребность, пожалуйста, свяжитесь с нами.

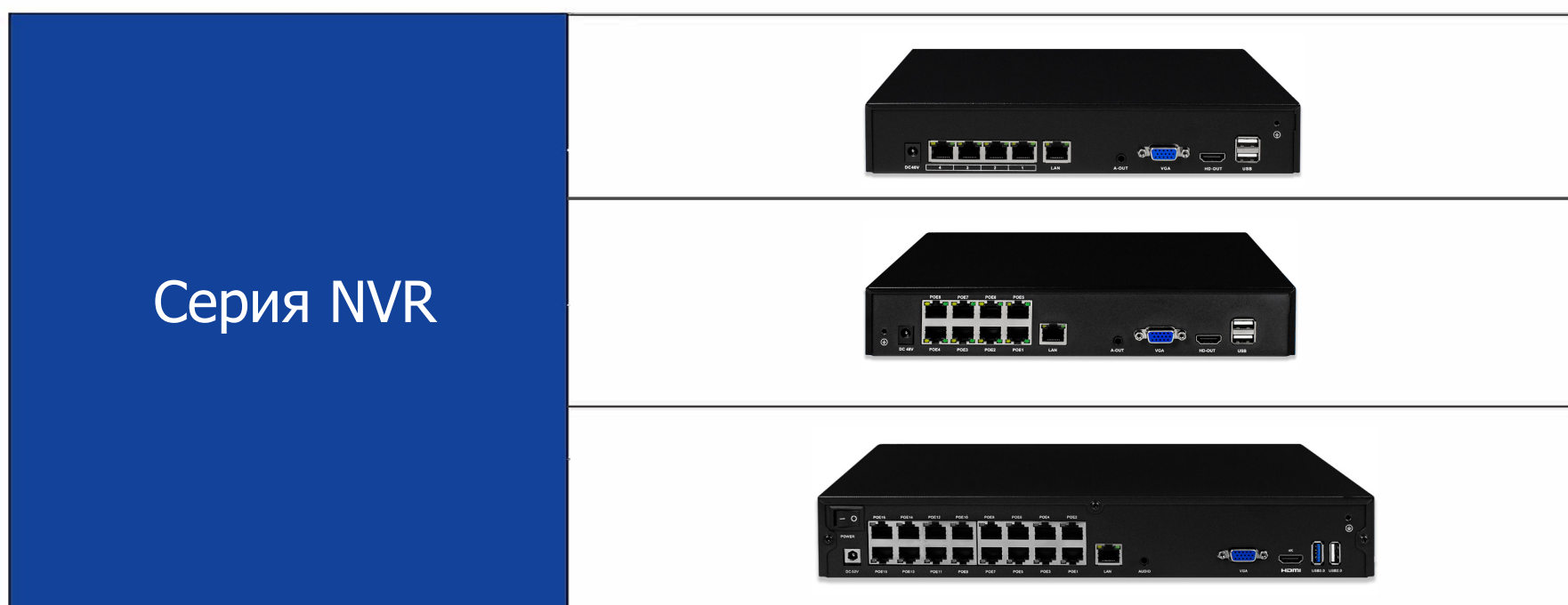
Руководство будет обновляться и может быть изменено без предварительного уведомления в связи с обновлениями встроенного ПО или по другим причинам. Пожалуйста, ознакомьтесь с последней версией нашего руководства для получения обновленной информации. Данное руководство предназначено исключительно для ознакомления.

Представленные ниже фотографии, графики и диаграммы используются только в пояснительных и иллюстративных целях и могут отличаться от реального продукта. Для получения более подробной информации, пожалуйста, ознакомьтесь с самим продуктом.

Пожалуйста, используйте данное руководство под руководством и с помощью специалистов, прошедших подготовку по обслуживанию продукта.

Модельный ряд:

Данное руководство применимо к следующим моделям:



Содержание

Глава 1 Обзор	1
1.1 Описание продукта	1
1.2 Конфигурация продукта	1
1.3 Технические характеристики	2
1.4 Техника безопасности	2
1.5 Установка жесткого диска	3
1.6 Схема подключения	4
Глава 2 Начало работы	5
2.1 Активация NVR	5
2.1.1 Установка пароля для входа и привязка мобильного приложения (с монитором)	5
2.1.2 Установка пароля для входа и привязка мобильного приложения (без монитора)	7
2.2 Управление камерами	8
2.2.1 Автодобавление IP камер	8
2.2.2 Управление камерами	9
2.3 Управление записью	10
2.3.1 Настройка	10
2.3.2 Воспроизведение	11
2.3.3 Экспорт видео	12
2.4 Смарт анализ - детекция человека/детекция формы автомобиля/пересечение линии	13
2.4.1 Область контроля /Кросс линии. Настройка	13
Глава 3 Приложение	13
3.1 Вопрос/ответ	13

Глава 1 Обзор NVR

1.1 Описание продукта

Сетевой видеореги­стратор NVR4.0 - это новейшее профессиональное устройство хранения данных и видеонаблюдения на разных объектах. Оснащен новейшим чипом обработки видео, что обеспечивает пользователей видеоизображением высокой четкости благодаря превосходным алгоритмам кодирования и декодирования видео.

Видеореги­страторы серии NVR4.0, отличающиеся стабильной производительностью, надежной работой, превосходной скоростью и интеллектуальной системой, используют алгоритмы сжатия H.264, H.265, H.265+. NVR совместим со сверхнизкой скоростью передачи данных и доступом к камере по сверхдлинному сетевому кабелю, а также оснащен встроенной операционной системой Linux, с поддержкой протокола ONVIF. NVR способен выполнять автоматический поиск, автоматический предварительный просмотр и автоматическую запись с камер IPC. Приложение позволяет пользователям быстро получать изображения и уведомления о событиях.

1.2 Комплектация

№пп	Название	Количество	Единица изм.
1	Сетевой видеореги­стратор	1	шт
2	Руководство	1	шт
3	Манипулятор мышь	1	шт
4	Блок питания	1	шт
5	SATA кабель диска	1 для 4 и 8 кан / 2 для 16кан	шт
6	Кабель питания диска	1 для 4 и 8 кан / 2 для 16кан	шт
7	Винты крепления диска	зависит от типа NVR	компл

- **Примечание:** Характеристики рабочих токов блоков питания зависят от числа подключаемых жестких дисков, а для регистраторов с POE питанием - еще и от числа подключаемых видеокамер с POE питанием.

1.3 Спецификация устройства

Type	Preview		Playback	Output Resolution	Buzzer	Two way aud.10
TS8232C6	1 Screen: 1*4K 2 Screen: 2*5MP 4 Screen: 4*3MP 8 Screen: 1*SMP+7*01	9 Screen: 9*01 16 Screen: 16*01 32 Screen: 32*01	4*3MP/2*5MP	4K	Yes	Yes
TS8108035	1 Screen: 1*4K 4 Screen: 4*500w	10 Screen: 10*01	2*4K/4*5MP	4K	No	Yes
TS8116035	1 Screen: 1*SMP 2 Screen: 2*5MP 4 Screen: 4*500w	9 Screen: 9*01 16 Screen: 16*01	4*5MP	4K	Yes	Yes
TS8864G	1 Screen: 1*4K 4 Screen: 4*4K 9 Screen: 9*5MP	16 Screen: 16*2MP 36 Screen: 36*01 64 Screen: 64*01	4*4K/9*5MP	4K	Yes	Yes
TS8436M2	1 Screen: 1*4K 2 Screen: 2*5MP 4 Screen: 4*4MP	9 Screen: 9*01 16 Screen: 16*01 36 Screen: 36*01	1*4K/4*5MP	4K	Yes	Yes

1.4 Инструкция по технике безопасности

Перед подключением и эксплуатацией устройства, ознакомьтесь со следующими советами:

- Устройство предназначено только для использования внутри помещений. Устанавливайте его в хорошо проветриваемом, свободном от пыли помещении и избегайте воздействия влажности, высокой температуры или сильного магнитного поля.
- Используйте только жесткий диск SATA, приобретенный официально в магазине.
- Используйте только источники питания, указанные в руководстве по эксплуатации или инструкции пользователя. Убедитесь в правильности подключения к сети переменного тока в пределах рабочего напряжения источника питания. Оборудование рекомендуется подключать к заземленной сетевой розетке. При использовании изделия необходимо строго соблюдать правила электробезопасности, действующие в стране и регионе.
- Не отключайте питание во время работы сетевого видеорегистратора. Пользователь может просто выключить его с помощью программного обеспечения, а затем отключить питание, чтобы предотвратить повреждение жесткого диска.

1.5 Hard Disk Installation

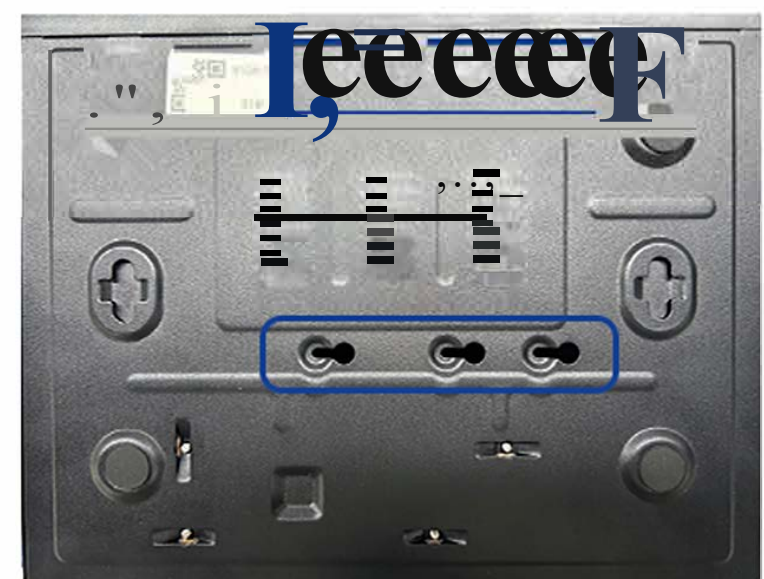
Disconnect the power supply before installation !

1. Unscrew the screws on back side of the NVR and remove the upper plate.



Setp 1

2. Align the screw holes on the hard disk drive with the screws on the button of NVR and secure them one by one.



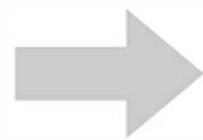
Setp 2

3. Connect the hard disk drive data cable and the hard disk drive power cable to the NVR motherboard, and the other end to the hard disk drive.



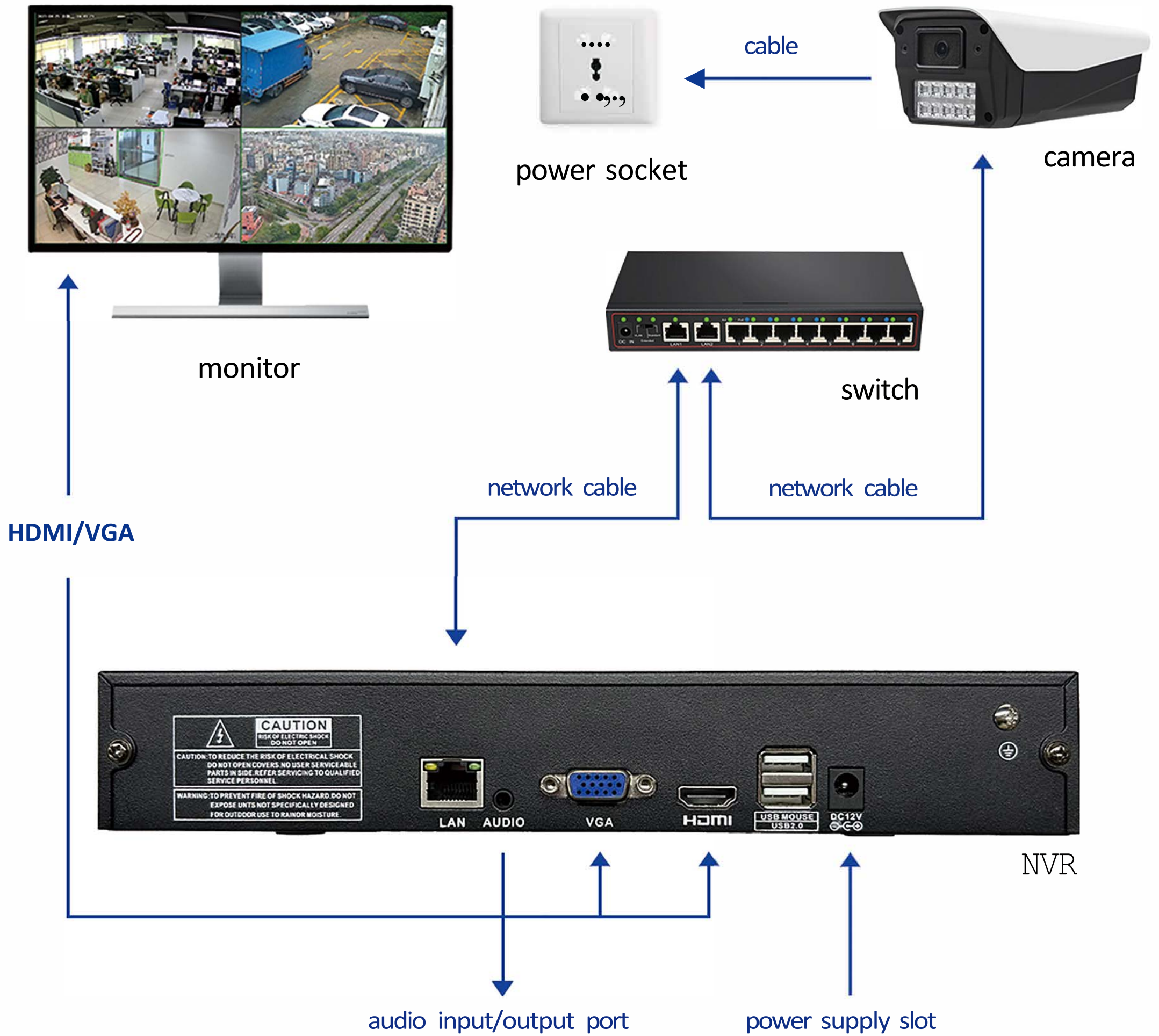
Setp 3

4. Put the NVR with the upper plate back and secure it with screws.



Setp 4

1.6 Connecting Diagram



Глава 2 Startup

2.1 Activate the NVR

Connect the NVR to the network and power supply, turn it on. The "Boot Wizard" interface will display on the screen. User need to complete 1-7 step to active the NVR,after the activation, NVR will be online.

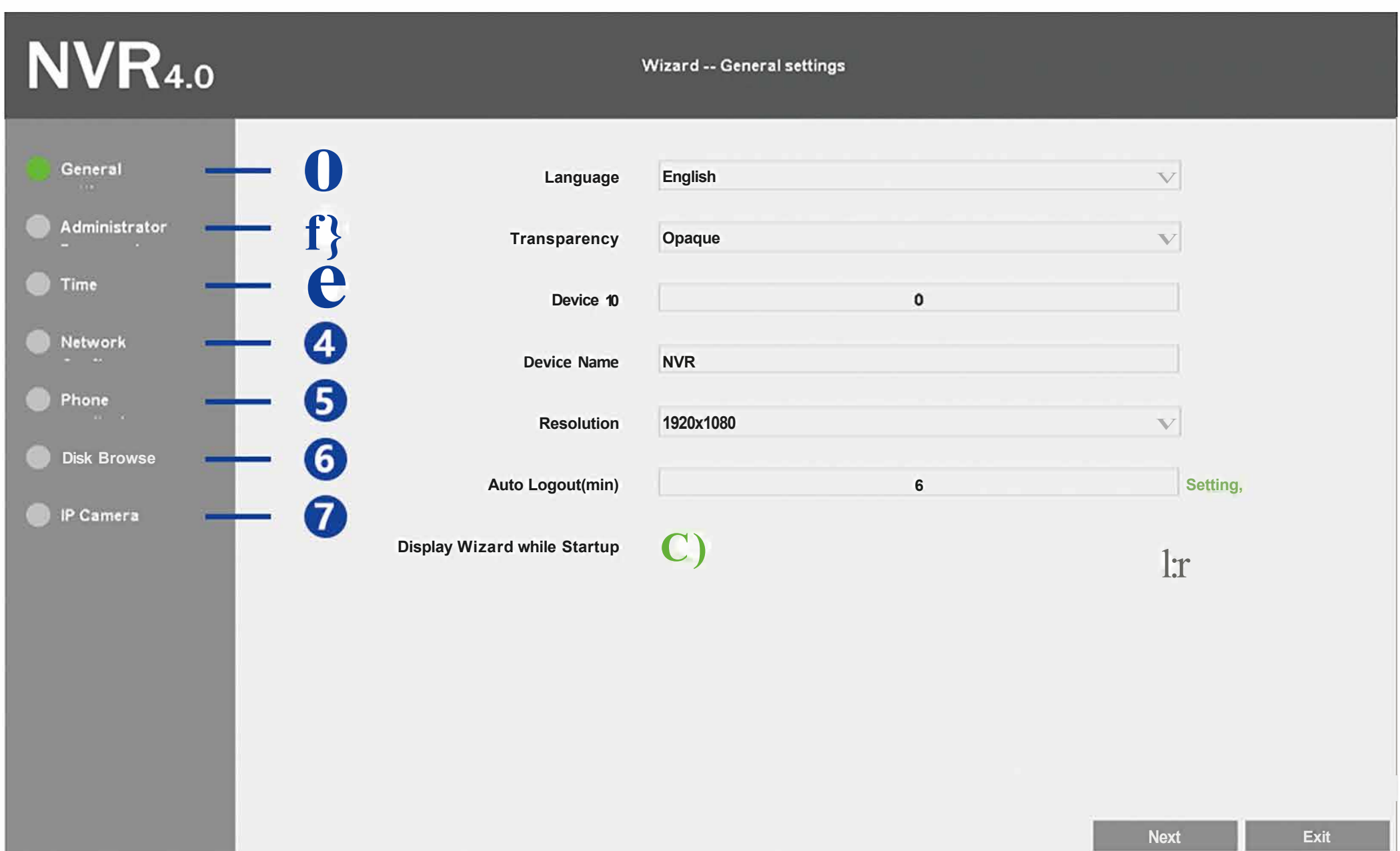


Figure 2.1 Wizard - General settings

2.1.1 Setting Login Password & Linking Mobile App (with monitor)

After the NVR is activated, default password can not log in to the cloud service, user need to modify the password. There are two ways to modify, please reference the below figure:

1. Modify the password of administrator password on the Wizard interface.
2. Click Inactivated on the top of center, set up the new password on the pop-up frame. After successfully log in and connect it to the network, the status will be change from " Inactivated" by "online".

Attention: Password need to use a minimum of 8 characters, including at least two of the following categories: upper case letters, lower case letters, numbers.

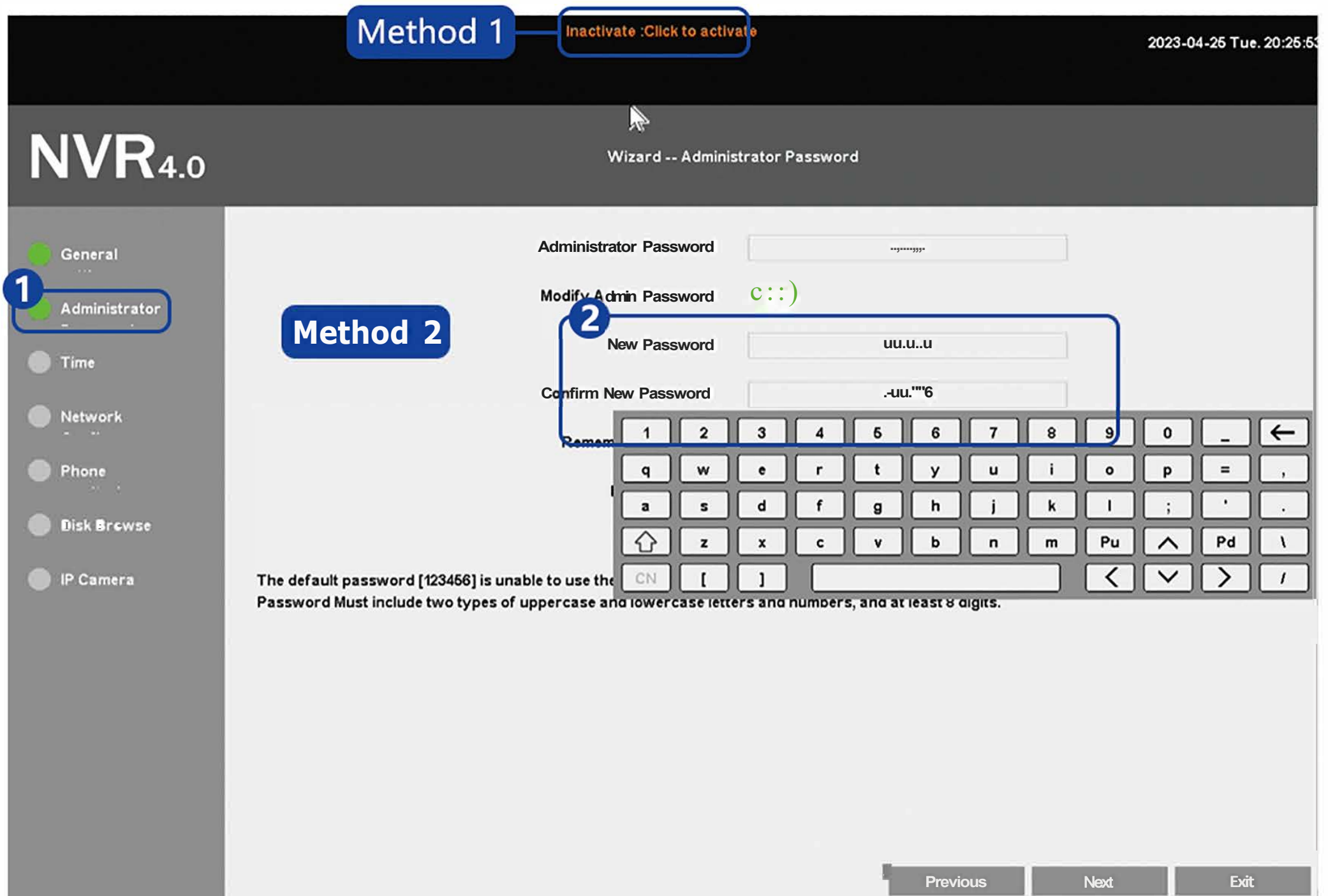


Figure 2.1.1 Modify the password

After the NVR is Online, move the mouse to the top center of the screen, and a QR code will pop out. Turn on the Seetong APP on the mobile phone to scan the QR code to add NVR.

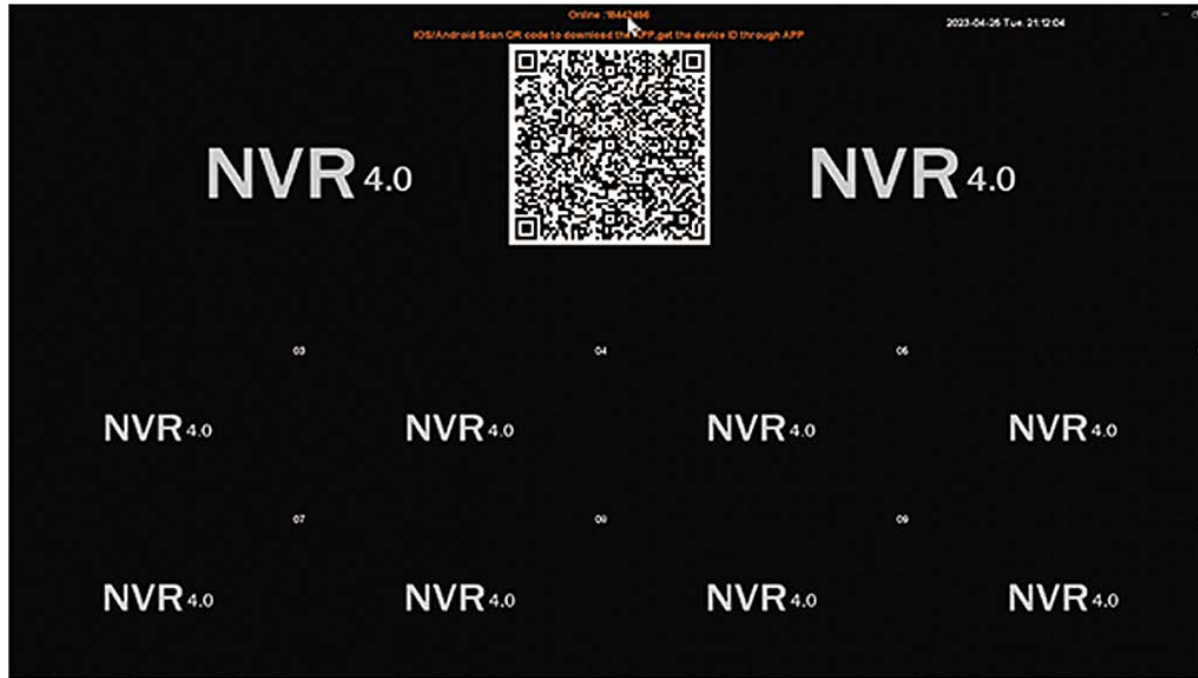


Figure 2.1.1 "Online" Status bar

2.1.2 Setting Login Password & Linking Mobile App (Without monitor)

Make sure the NVR is online, use the latest Seetong App, scan the QR code on NVR4.0 to add the NVR on the APP. User can manually set up a new password for NVR4.0 at the first adding.

Attention: (NVR and the mobile phone must be in the same LAN.)

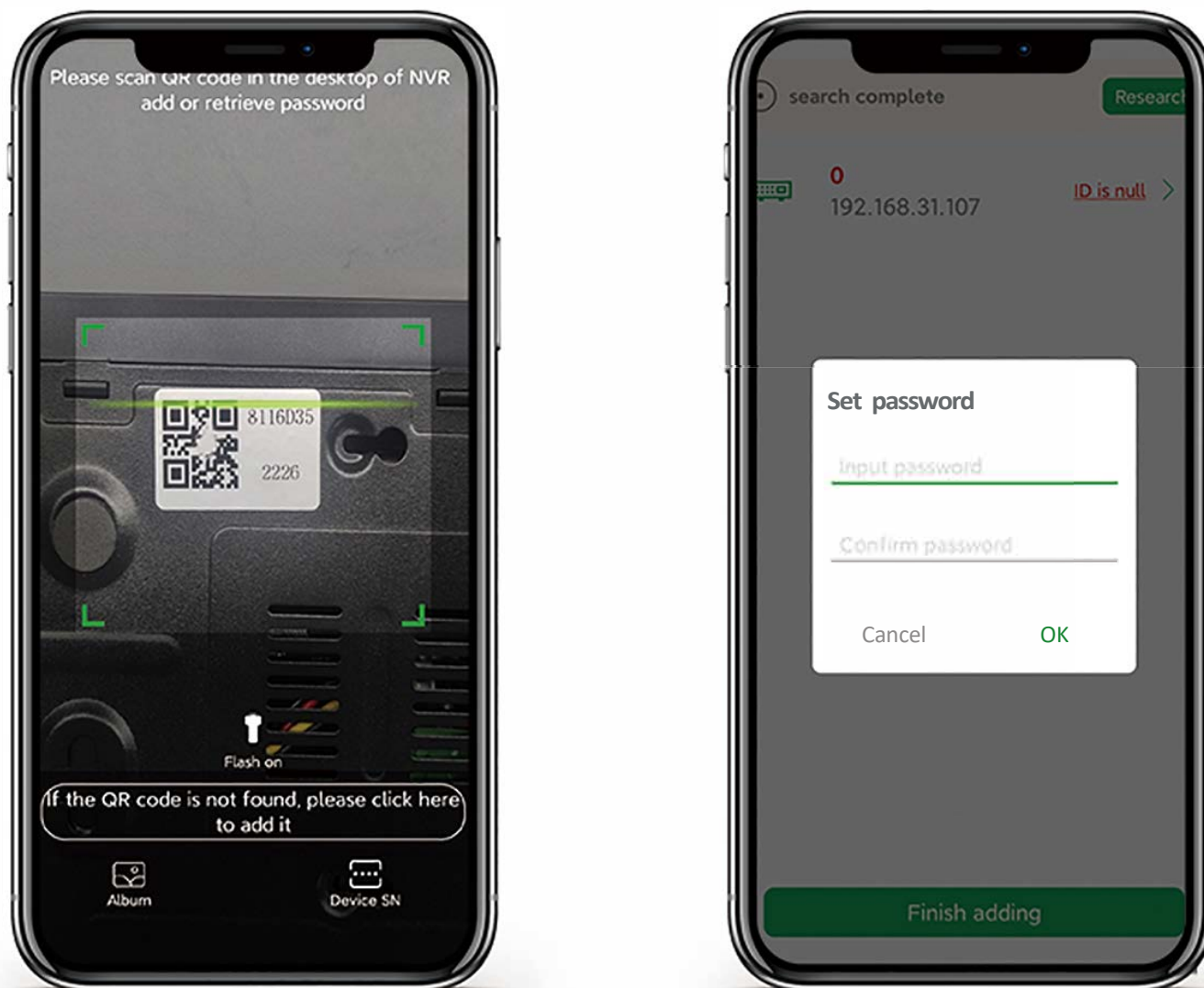


Figure 2.1.2 Setting login password

2.2 IPC management

The video management interface is mainly used to add, delete, modify and upgrade IPC on the NVR.

2.2.1 Add IPC Automatically

When both of the IPC and NVR are online, click "search device", then "add device", the IPCs which are in the same segment with NVR will be Automatically added. Details information like IP address, protocol, channel name will be display.

The screenshot displays the NVR4.0 interface with the following components:

- Header:** NVR4.0 logo and a close button (X).
- Search Section:**
 - Search bar: "Surch Une(s) 1"
 - Buttons: "Search device" (circled in blue), "Modify IP", "Batch Modify", "Add Device" (circled in blue).
- Searched devices Table:**

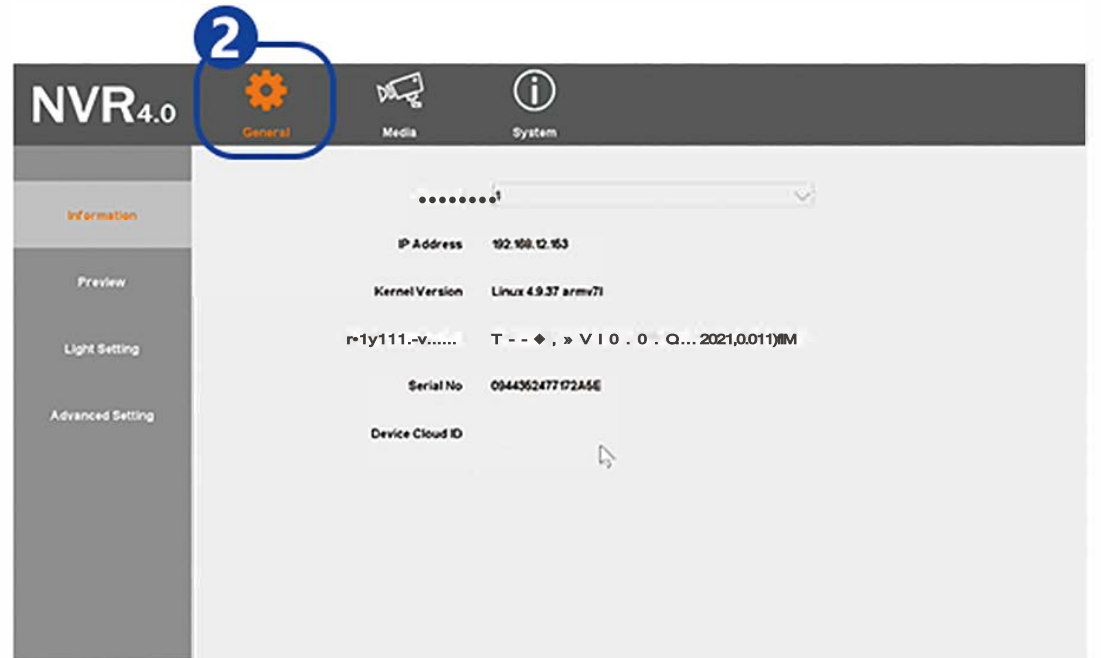
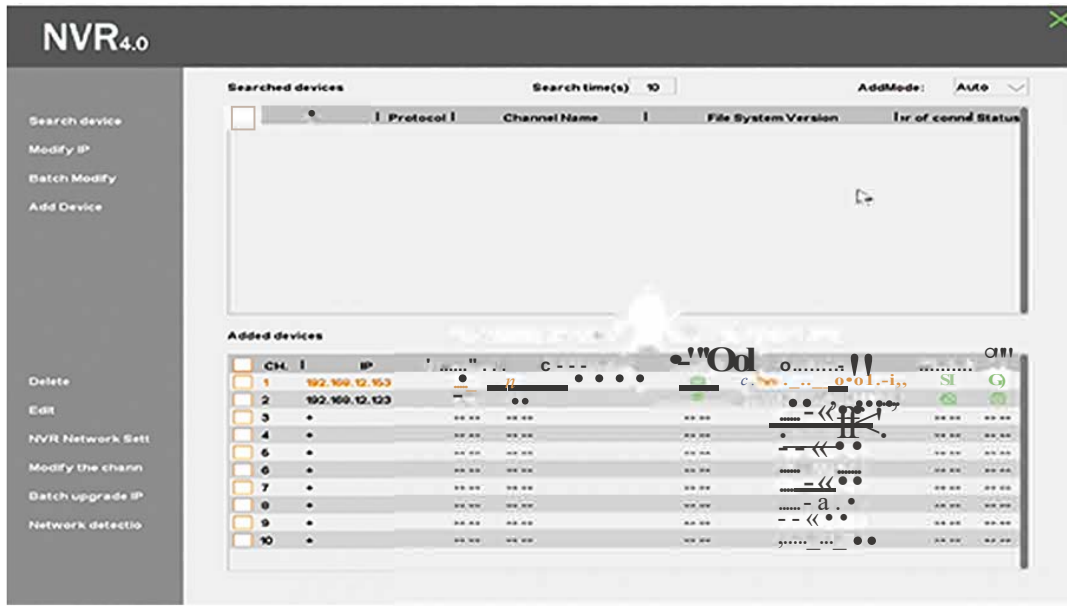
IP	Protocol	Channel Name	Fit System Version	IP of conntl St11us
(Empty table)				
- Added devices Section:**
 - Text: "The remaining strum: 68 M(You can add 18 GMP1nd below)"
- Added devices Table:**

CH.	IP	Protocol	Channel Name	h.ttingj	QviceStatus	lagnoti	Del
1	fi.W.12.163	TPS	22		Connection Successfully		
2	192.168.12.123	TPS	11		Connection Successfully		
3	+	---	---	---	Unconnected	---	---
4	+	---	---	---	Unconnected	---	---
5	+	---	---	---	Unconnected	---	---
6	+	---	---	---	Unconnected	---	---
7	+	---	---	---	Unconnected	---	---
8	+	---	---	---	Unconnected	---	---
9	+	---	---	---	Unconnected	---	---
10	+	---	---	---	Unconnected	---	---
- Left Sidebar:**
 - Delete
 - Edit
 - NVR Network Sttt
 - Modify the chann
 - Batch upgrade IP
 - Network detectio

Information like IP, protocol, channel number, and version will be displayed, and IPCs on the same network segment with your video recorder will be added to the list automatically.

2.2.2 IPC management

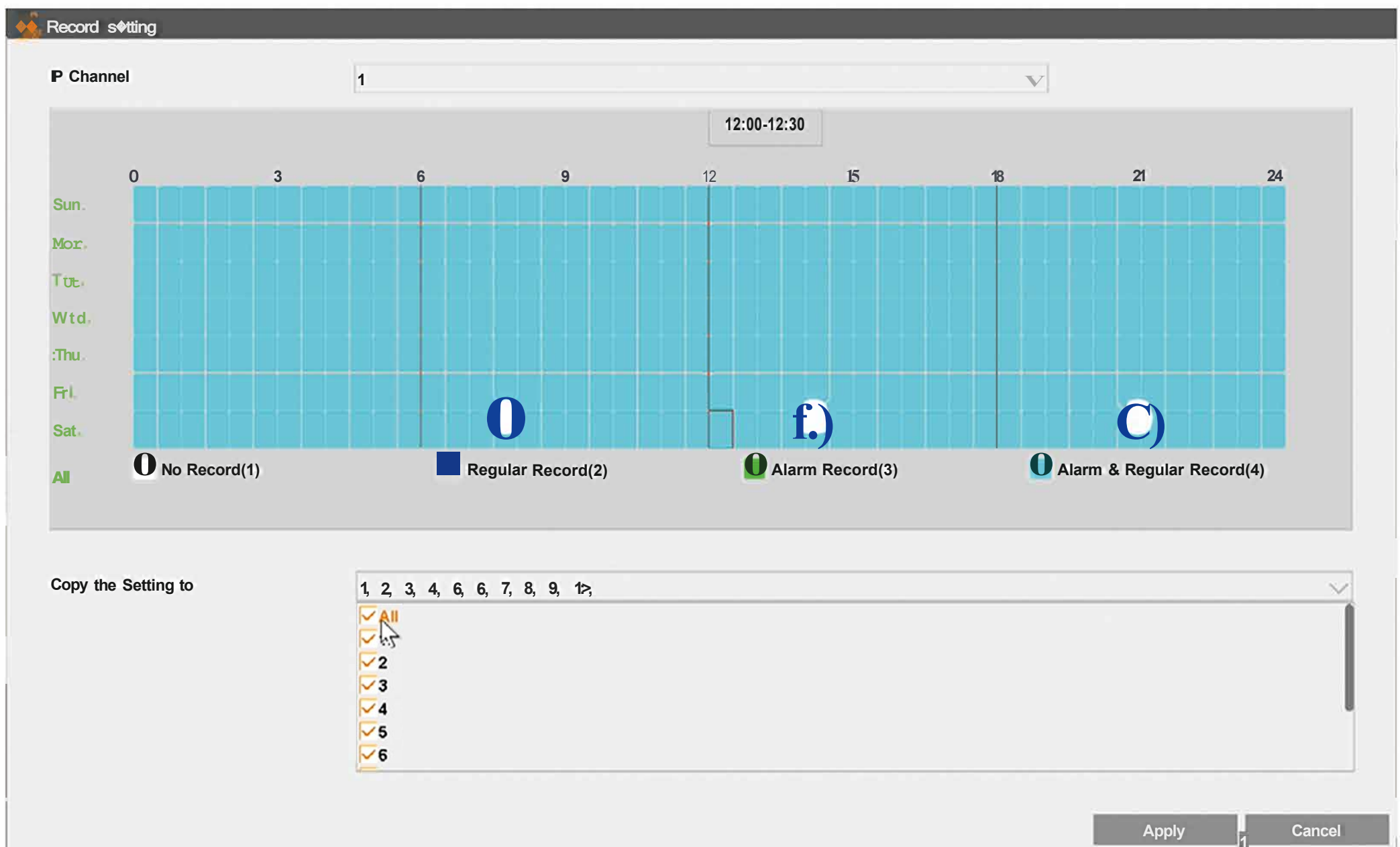
Click the "  " to review the IPC information and configuration setting.



2.3 Video Recording management

2.3.1 Setting

On the NVR main interface, click the mouse right key, then choose Record Setting to set the record mode for each channel. (Default mode: Alarm recording & regular Recording)



1.Regular Record: save the recordings in the selected time range, no distinguish between alarm and regular recording

2.Alarm Record: save the recordings that captured human, vehicles, and moving objects.

3.Alarm & Regular Record (default mode): save the recordings in the selected time range with distinguish the 'alarm' and 'regular' by colors.

2.3.2 Playback

Click Menu -> Playback to review the video of the selected channel.

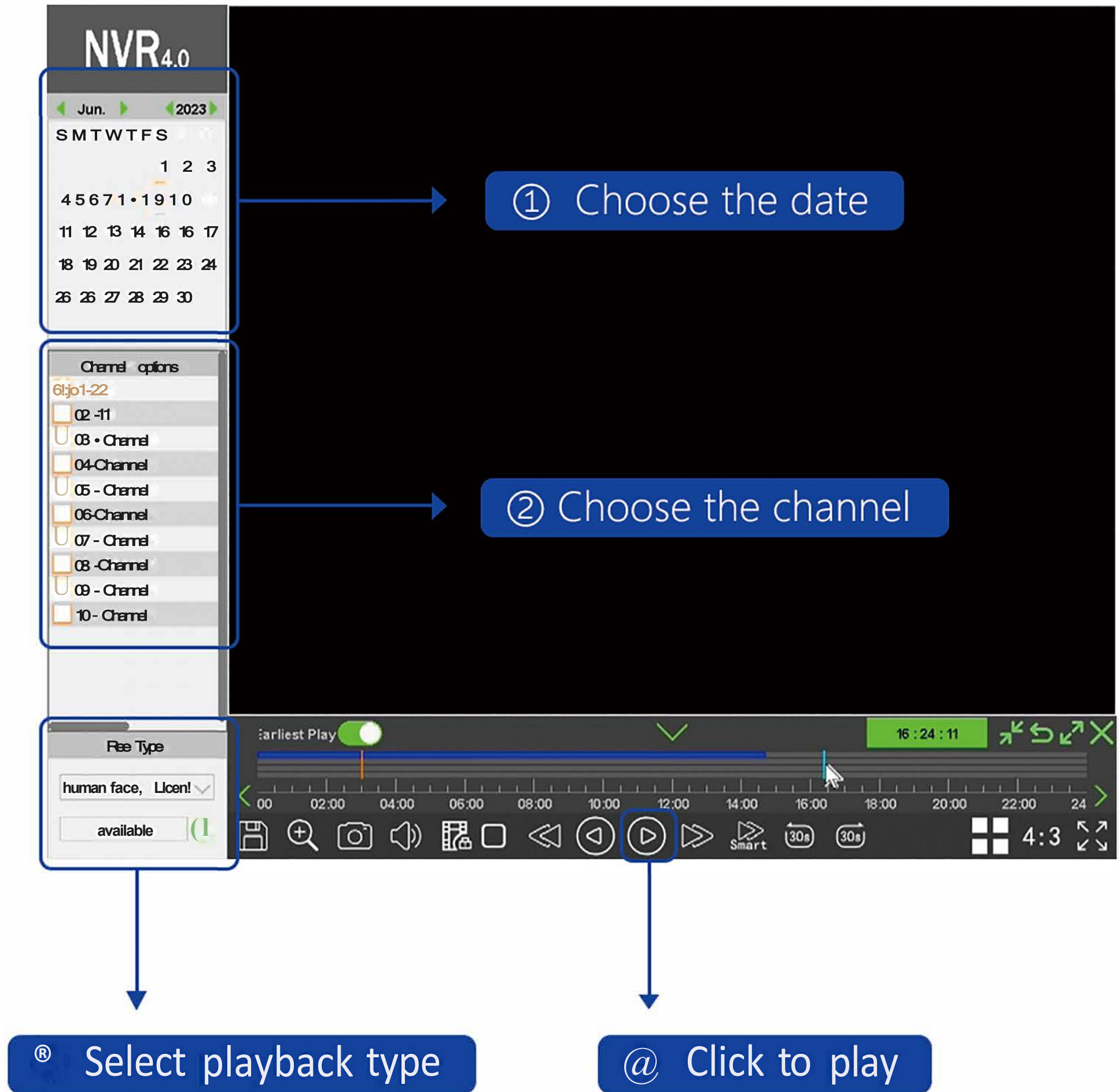


Figure 2.3.2 On-Screen Display

2.3.3 Backup

Insert the USB flash disk into the NVR's USB port, on the screen will pop-out the below interface. Click backup to enter to the video backup interface. For details, please reference to the instructions below.

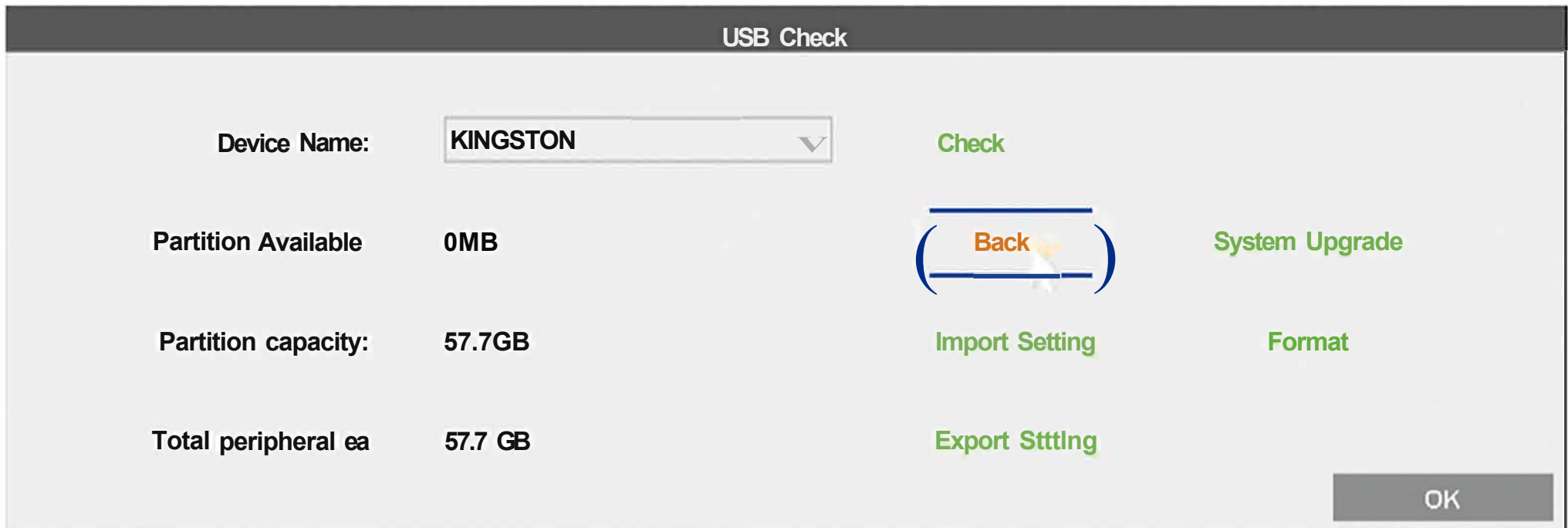
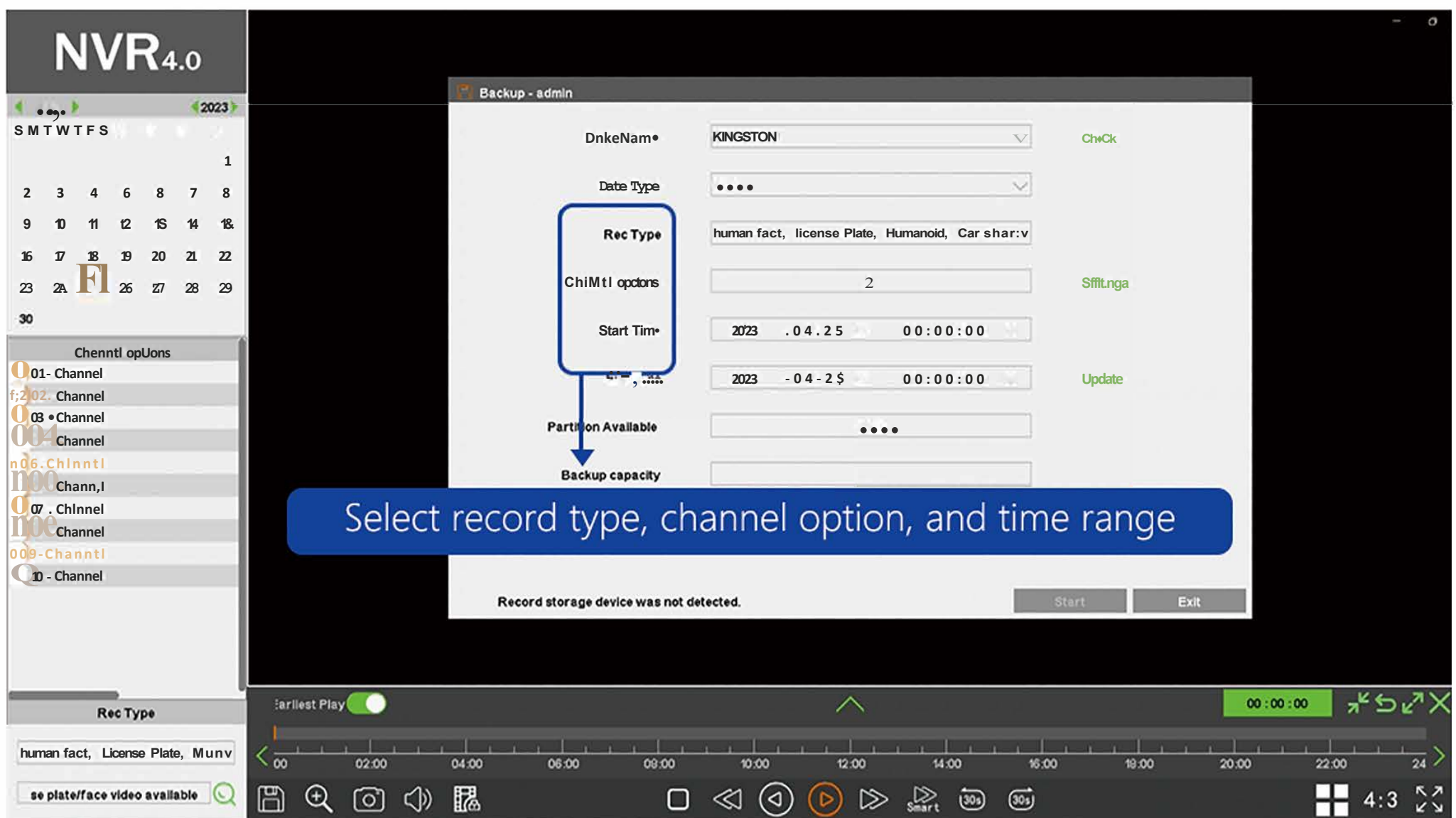


Figure 2.3.3 Backup Interface



2.4 Intelligent Analysis - human body detection/vehicle detection & license plate recognition

2.4.1 Regional invasion /Cross-border detection setting

Go to Menu ---+Intelligent Analysis -+human body-+ Human detection- Regional invasion and Cross-border detection.



regional invasion (square)/cross-border detection (line) setting

Глава 3 Appendix

3.1 FAQs

3.1.1 The default administrator account and password

The default administrator account: admin

password: 123456

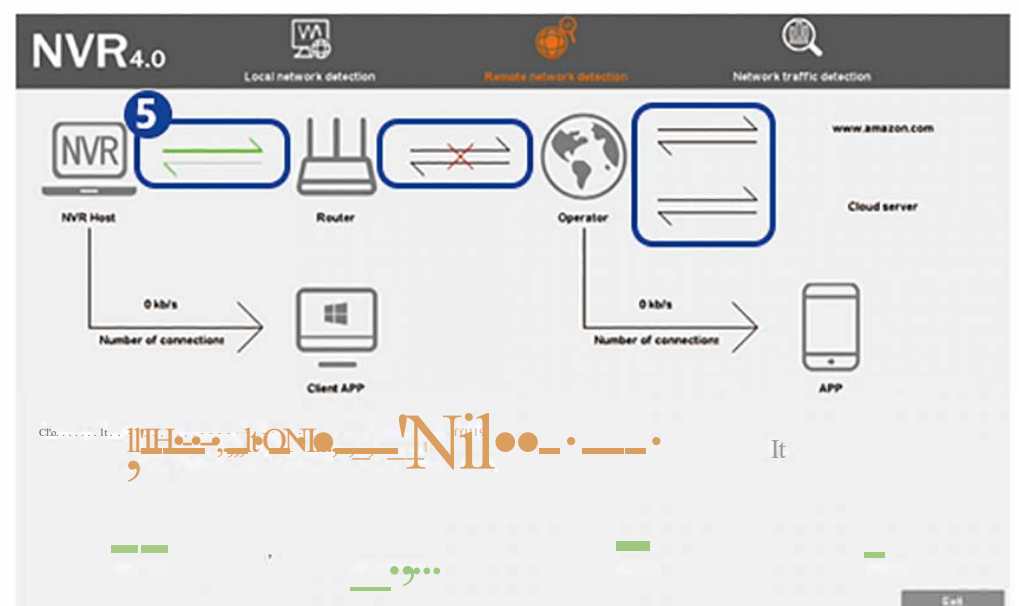
3.1.2 If user forgot the password

1. Go to **Menu** → **IP Camera** → **Forgot password**, it will pop up a QR code.
2. Use **Seetong APP** to scan the QR code to obtain the temporary password.
3. Input the temporary password and reset the password of NVR. (The temporary password is only valid within one hour)



3.1.3 NVR online status

1. Go to **Menu** → **Setting** → **Network** → **Network Config** to check the current IP setting and the connection.
2. Click **"Network detection"** to run the diagnosis of the connection among NVR, router, operator, and server. (A cross will show up in the corresponding route when malfunction occurs)



3.1.4 Unable to show the video

1. Check if the NVR is powered on. User can check if the LED light, Ethernet port indicator is flashing, etc. It is recommended to use the power supply provided with the product.
2. Check if the resolution of the monitor is too low. The default output resolution of the NVR is 1920X1080. If the maximum resolution of the monitor is lower than this, there will be no video output. User can press and hold the right mouse button to switch to the NVR's lowest output resolution to be 1024X768.
3. Disconnect all devices and power on again to check if there is video output. (The device supports output of both VGA and HDMI transmission.)

3.1.5 The NVR interface shows "No hard disk drive" after booting up

1. Please make sure that the hard disk drive is in good condition and it is connected to the NVR properly.
2. Please make sure that the power supply used is corrected and properly. It is recommended to use the standard power supply.
3. Please make sure that the hard disk drive connector and SATA connector are functioning normally.

3.1.6 Stuck, not smooth, disconnected happen after IPCs connected to NVR

To make sure stable and smooth transmission, when the quantity of IPCs connected to NVR is more than 16, it is recommended to use a Gigabit network switch.