

Гид быстрой настройки Seetong NVR и облачного сервиса

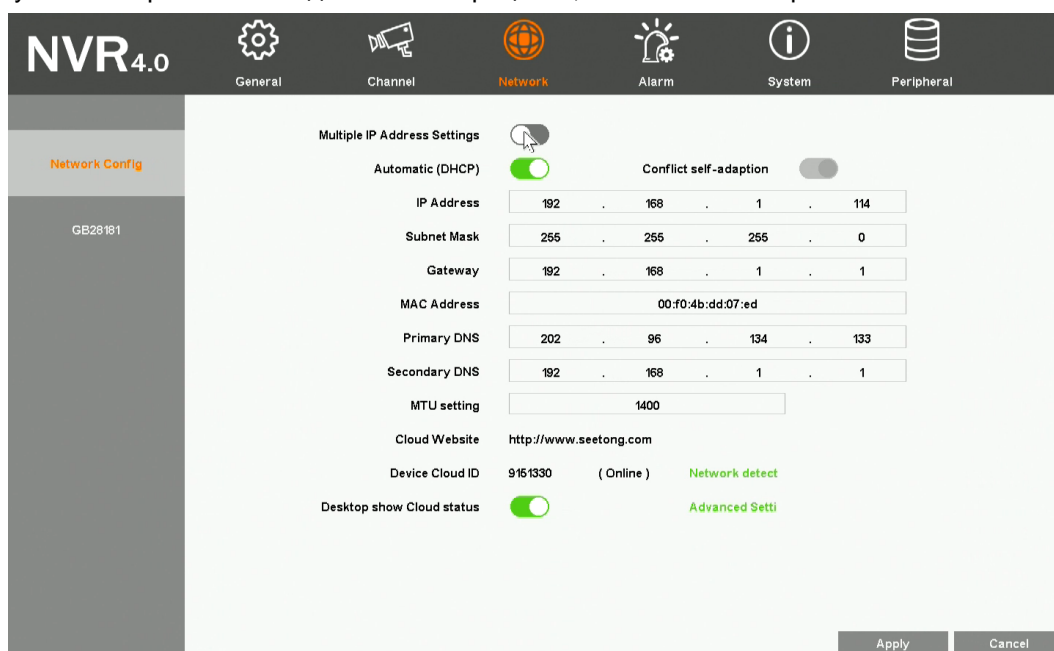
Это руководство предназначено для того, чтобы показать вам самый быстрый способ просмотра видео с устройства видеонаблюдения в режиме реального времени с помощью мобильного клиента Seetong. Содержание руководства будет время от времени обновляться без предварительного уведомления.

В мобильном клиенте Saetong описаны следующие шаги для просмотра видео с сетевого видеорегистратора в режиме реального времени.

1. Сетевая настройка цифрового видеорегистратора

После включения питания и загрузки меню регистратора нажмите правую клавишу мыши.

“System Setup-> Network” для начала процесса, как показано на рис ниже:



Поле "IP Address" должно соответствовать локальной сети адресация сети совпадает с роутером, DNS1 и DNS2 идентичны значениям DNS1, DNS2 роутера.

При первом запуске системы сетевого видеорегистратора с доступом в Интернет в меню состояния отображается сообщение 'Деактивировать: нажмите для активации'[Inactivate: Click to activate], как показано на следующем рисунке:

Inactivate :Click to activate

Вам нужно щелкнуть левой кнопкой мыши здесь, чтобы активировать сетевой видеорегистратор, установив свой собственный пароль для обеспечения вашего онлайн соединения.

ПРИМЕЧАНИЕ: Ваш собственный пароль может содержать только буквы или цифры и не может быть пустым. Также нельзя установить пароль по умолчанию '123456'

Просмотр cloud ID и QR кода

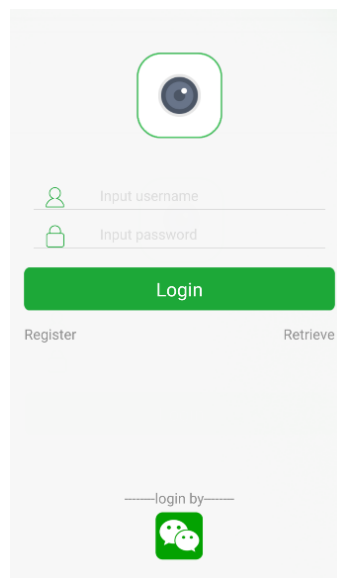
Настройте правильную информацию о сети, облачный сервер автоматической регистрации подключений, расположенный прямо над рабочим столом NVR, и конфигурацию "Настройка системы [System Setup] -> Сеть [Network]", чтобы просмотреть идентификатор облака [cloud ID] и состояние NVR в разделе "Настройка системы [System Setup] -> Информация [information] о системе", чтобы увидеть идентификатор облака и QR-код, как показано ниже



Примечание: если приложение Seetong не установлено ранее, тогда сканирование QR-кода не сработает - загрузите приложение Seetong для Android или IOS версии! Путем сканирования QR-кода запустится установка приложения Seetong, которое автоматически добавит это устройство.

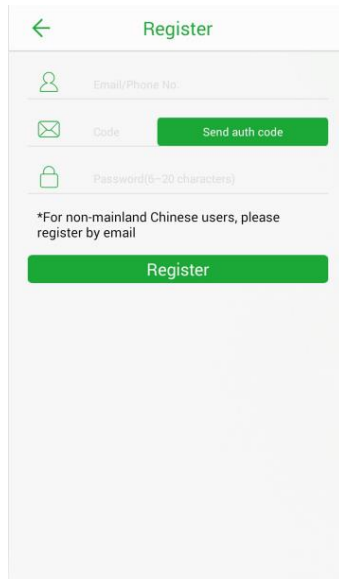
2. Seetong клиент для мобильных устройств

Мобильный девайс должен иметь подключение к сети Wi-Fi или 4G, затем нажмите “Seetong”, чтобы войти в приложение. Есть два способа, которыми пользователь может получить доступ для предварительного просмотра устройства. Зависимость авторизации пользователя и устройства, как показано на рисунке:



2. 3. Регистрация пользователя облачной системы

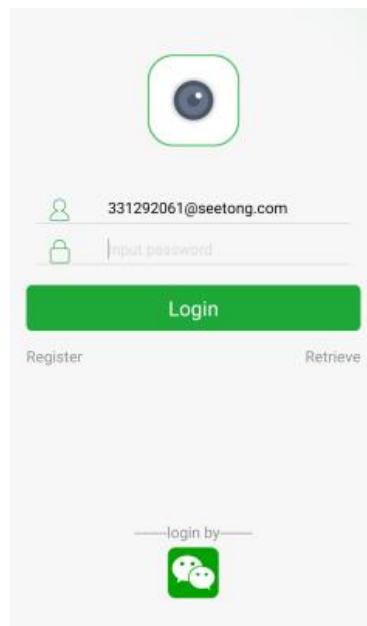
Зарегистрированный пользователь может легко управлять устройствами. В интерфейсе “Входа” нажмите на ссылку “Регистрация” [Register], затем перейдите в интерфейс следующим образом:



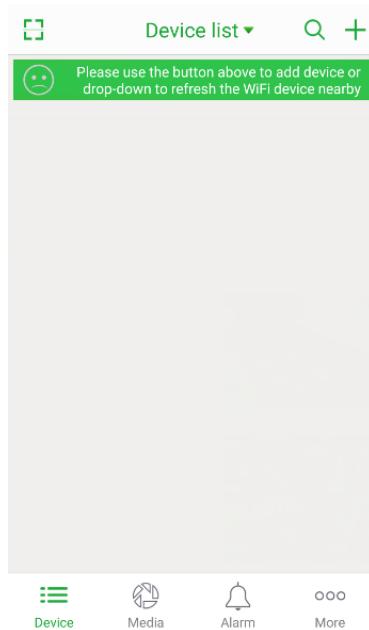
После успешной регистрации пользователь введет имя пользователя и пароль в редактируемых полях интерфейса “регистрации”.

4. Вход после регистрации


Укажите те реквизиты в поле логин (email или номер телефона), с которыми была произведена регистрация

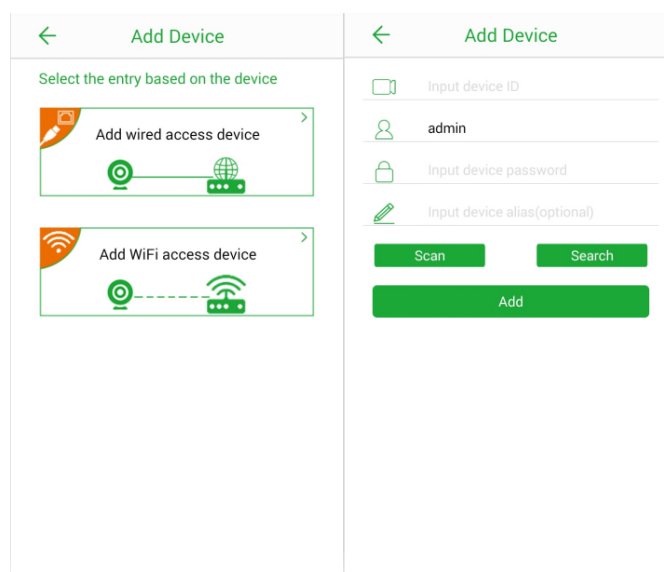


После успешного входа в систему можно проверить/откорректировать информацию о пользователе. После первоначальной регистрации пользователь не имеет устройств в списке устройств; если нужно добавить устройство, запустите процесс добавления устройств, которые могут транслировать видео и совместимы с Seetong приложением.

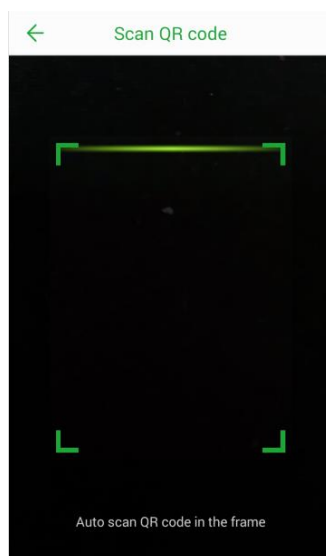


5. Добавление устройств

На главной странице списка устройств нажмите  для начала добавления устройства:

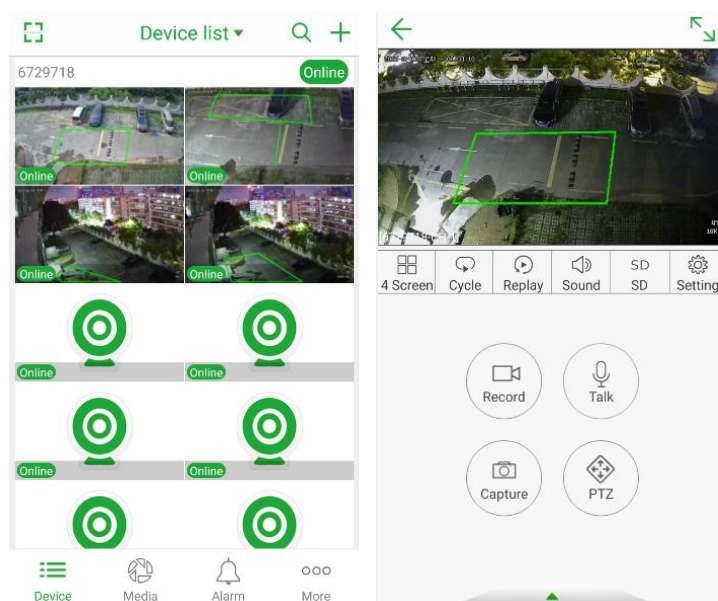


Для примера добавления указан ID 8734458. Имя пользователя и пароль - это законные имя пользователя и пароль устройства, имя пользователя и пароль по умолчанию - admin, 123456, в целях обеспечения безопасности, пожалуйста, измените заводской пароль; Добавленные по ID или QR коду устройства всегда присутствуют у пользователя, пока он не удалит их из списка устройств своего аккаунта.



6. Менеджер устройств

Приложение отображает текущее состояние устройств [онлайн или оффлайн], также пользователь может менять отображение списка устройств, а также открывать одноканальный или четырех канальный вид демонстрации.



Вы можете предварительно просмотреть воспроизведение, щелкнуть онлайн-устройство в списке устройств для захвата, записи и других операций.