



ПАСПОРТ

IP-видеорегистратор с технологией PoE

PS-Link I3108XP



Условия безопасной эксплуатации

ВНИМАНИЕ!
Перед тем, как начать использовать изделие, внимательно прочитайте данное руководство по эксплуатации.



ОПАСНОСТЬ ПОРАЖЕНИЯ ЭЛЕКТРИЧЕСКИМ ТОКОМ

Предупреждение о наличии внутри корпуса неизолированных электрических цепей, которые могут представлять опасность для человека. Для снижения риска поражения электрическим током не разбирайте устройство.



ВНИМАНИЕ!

Ремонт и техническое обслуживание изделия должно осуществляться только квалифицированным техническим персоналом.

- Во избежание случаев поражения электрическим током и потери гарантии не разбирайте устройство.
- Не подвергайте устройство ударам и сильным вибрациям.
- Не используйте источники питания, которые по характеристикам отличаются от требуемого.
- Установка данного устройства должна соответствовать всем требованиям безопасности.
- Не используйте дополнительное оборудование, которое не совместимо и не рекомендовано производителем.
- Технические характеристики и дизайн продукта могут быть изменены без предварительного уведомления.

Производитель и сертификация

Производитель: Vandsec Electronics Limited No.02, floor 3th, 4# Building, 5th Business Park, Liuwu Village, Long Gang Street, Shen Zhen, China

Срок гарантии: 36 месяцев (подробности в гарантийном талоне)
Сведения о сертификации: запросите копию сертификата соответствия у продавца



1. Технические характеристики

МОДЕЛЬ		PS-I3108XP
Система	Тип ОС	Embedded Linux
	Функционал	Пентаплекс
	DSP-процессор	Novatek
Видеовыходы	Видеовыходы	1 HDMI, 1 VGA
	Аудио входы/выходы	0/1 (Jack 3.5)
Входы/выходы	Тревожные входы/выходы	0/0
	Послед. интерфейсы	нет
	USB-порты	2 x USB2.0
	Сетевой интерфейс	1xRJ-45, Ethernet 10/100 M6, 8xRJ-45 POE
Запись	Компрессия видео/аудио	H.265/H.264
	IP-каналы	2Mn / 4Mn / 5Mn / 8Mn
	Скорость зап.	до 25 к/с
	Однов. воспр.	1 канал - просмотр архива
Архив	Режимы записи	Постоянно/По расписанию/По движению
	Жёсткие диски	1 SATA (до 14Тб)
Сеть	Архивация	USB, по сети
	Протоколы	ONVIF, Cloud(P2P), TCP/IP, HTTP, DHCP, PPPoE, FTP, DDNS, NTP, RTSP, SMTP, ARSP
Прочее	Удалённый доступ	Web-интерфейс; ПО для Windows, MacOS, Android, iOS
	Управление	USB-мышь, по сети
Эксплуатация	Питание	DC 48-52 Вольта
	Температура эксплуатации	0...+55°C
	Материал	Металл + пластик
Эксплуатация	Габаритные размеры	233x300x45мм
	Габаритные размеры	233x300x45мм

2. Описание

2.1 Назначение

Цифровой видеорегистратор PS-link I3108XP с 8 POE портами. Благодарим Вас за выбор гибридного видеорегистратора PS-link. Данное руководство пользователя разработано как справочное пособие для установки и управления системой видеонаблюдения. Здесь Вы можете найти информацию о технических характеристиках и функциональных особенностях видеорегистратора, а также информацию об интерфейсах устройства.

Цифровой видеорегистратор предназначен для записи и отображения видеопотока с IP-камер видеонаблюдения, а также воспроизведения видеопотока из архива, если подключен жесткий диск. Видеорегистратор позволяет осуществлять резервирование видеозаписи на внешние носители информации и на компьютер с помощью специальной программы. Для отображения видеоданных на мониторе регистратор оснащен двумя видеовыходами HDMI и VGA.

Регистратор построен на базе высокопроизводительного процессора с возможностью подключения камер видеонаблюдения с максимальным разрешением 2592x1944 пикселей (5 мегапикселей)

2.2 Комплектация

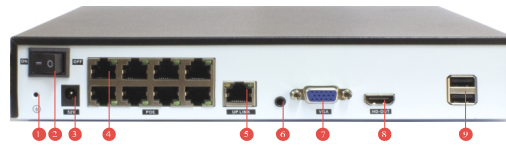
№	НАИМЕНОВАНИЕ	№	НАИМЕНОВАНИЕ
1	Видеорегистратор	5	Сетевой кабель
2	Пульт ДУ (опция)	6	Клеммные колодки (опция)
3	USB-мышь	7	Винты для крепления жёстких дисков
4	Внешний блок питания (DC 52 В, 2.3А)	8	Краткое руководство по эксплуатации и гарантийный талон

2.3 Передняя панель



№	ОПИСАНИЕ	№	ОПИСАНИЕ
1	Световой индикатор питания		
2	Световой индикатор тревоги		
3	Световой индикатор работы жёсткого диска		

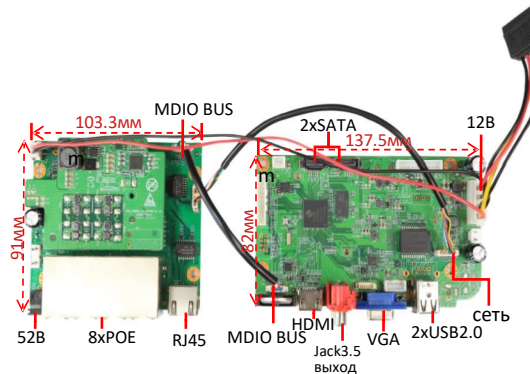
2.5 Задняя панель



№	ОПИСАНИЕ	№	ОПИСАНИЕ
1	Контакт для заземления	6	Аудио выход jack3.5
2	Кнопка вкл./выкл питания	7	VGA видеовыход
3	Гнездо питания DC 52В	8	HDMI видеовыход
4	Видеовходы RJ-45 с POE	9	USB порты
5	Сетевой разъём RJ-45		

!!! В зависимости от модели разъёмы на задней панели могут отличаться. См. технические характеристики.

2.4 Конструктив платы



3. Установка жёстких дисков

!!! Жесткие диски не входят в комплект и приобретаются отдельно.

Процесс установки жёсткого диска следующий:

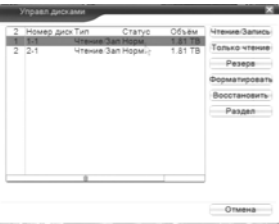
- 1) Убедитесь, что устройство обесточено.
- 2) Открутите винты, фиксирующие крышку.
- 3) Снимите крышку.
- 4) Установите жёсткий диск и зафиксируйте винтами
- 5) Подключите жёсткий диск (DATA и питание).
- 6) Установите крышку обратно и зафиксируйте её винтами



После запуска устройства требуется отформатировать жёсткий диск.



6. Управление жёсткими дисками



В случае, если жёсткий диск не поддерживается, неправильно установлен, повреждён, не отформатирован или заполнен, система выдаст Вам сообщение.

Для форматирования жёсткого диска нужно проделать следующее:

Главное меню -> Управление -> Данные о HDD

После форматирования установите диску атрибут **Чтение/Запись**.

7. Сетевые настройки

Для настройки сетевых параметров устройства выберите **Главное меню** > -> **Сеть**. Настройки по умолчанию приведены в таблице.

ПАРАМЕТР	ЗНАЧЕНИЕ
IP-адрес	192.168.1.10
Маска подсети	255.255.255.0
Шлюз	192.168.1.1
TCP порт	34567
Web порт	80

Включите режим **DHCP** для автоматического получения IP-адреса.

!!! Подключаемые IP-камеры должны иметь адреса в той же подсети. Например, если регистратор имеет IP-адрес 192.168.1.10, то камеры должны иметь адреса 192.168.1.11, 192.168.1.12, 192.168.1.13 и т.д.

8. Управление каналами

IP видеорегистратор имеет несколько режимов работы (см. ТХ «Камеры»).

Для установки нужного режима работы выберите **Главное меню -> Настройка -> CPU -> Режим**

!!! Обратите внимание, что для каждого режима разное количество каналов в режиме воспроизведения.

Для добавления и подключения IP-камер выберите **Главное меню -> Настройка -> CPU -> Цифровые каналы** или полуавтоматический режим **Главное меню -> Набор каналов**

12. Мониторинг

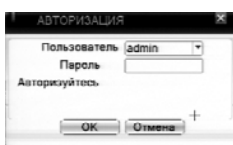
В данном режиме отображаются все каналы в реальном времени с индикацией состояния каждого канала.



№	ОПИСАНИЕ	№	ОПИСАНИЕ
1	Идёт видеозапись	2	Потеря сигнала
3	Срабатка детектора движения	4	Канал заблокирован

13. Авторизация в системе

После включения устройства, при попытке входа в меню, устройство запросит авторизацию. Появится окно, где необходимо будет выбрать пользователя и ввести пароль с помощью виртуальной клавиатуры.



ЛОГИН	ПАРОЛЬ
4 знака (с завода)	заводское знач.

!!! Для вашего удобства и безопасности измените пароли учётных записей.
!!! Если вы ввели 3 раза неправильно пароль, то регистратор будет заблокирован до перезагрузки.

Канал: выбор канала.

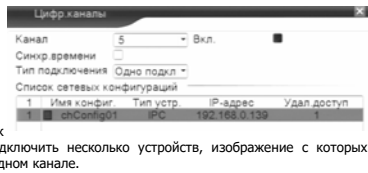
Активировать/Вкл.: вкл./выкл. канал.

Синхр. времени: тип синхронизации времени.

Декодир.: тип декодирования канала.

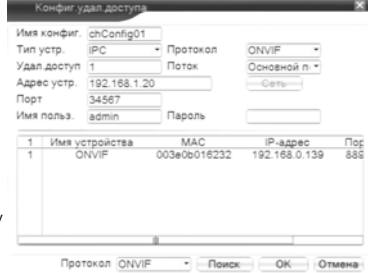
Тип подключения:

Одно подключение – к регистратору можно подключить только одно устройство для мониторинга. Мультиподключение – к регистратору можно подключить несколько устройств, изображение с которых будет чередоваться на одном канале.



Для подключения камеры нажмите кнопку **Добавить**.

Далее нажмите кнопку **Поиск** для автоматического обнаружения устройств. Далее двойным щелчком ЛКМ выберите из списка подключаемое устройство. После выбора устройства автоматически заполняются все верхние поля. Если подключаемое устройство имеет пароль, то его необходимо ввести в специальное поле.



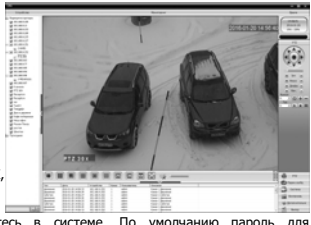
Удал.доступ: канал подключаемого устройства. Для IP-камер – 1. Для регистратора – номер канала, который требуется подключить.

Протокол: выбор протокола, по которому будет производиться подключение. NETIP – протокол Polyvision, ONVIF – универсальный протокол.

!!! При подключении по протоколу ONVIF в большинстве случаев передача аудио и запись по детекции движения будет не доступна.

14. Подключение через ПО CMS (VMS)

Дистрибутив программного обеспечения CMS можно скачать с сайта: www.ps-link.ru

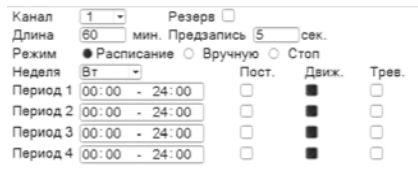


- 1) Установите ПО CMS на ПК, следуя подсказкам мастера установки.
- 2) Запустите ПО. Авторизуйтесь в системе. По умолчанию пароль для пользователя **super** не задан (в поле пароль пусто).
- 3) После запуска программы для добавления устройства необходимо выбрать пункт меню **Система**, а далее чуть выше **Устройства**.
- 4) В диспетчере устройств **добавьте ОБЛАСТЬ**, которой будет принадлежать устройство (например, проходная).
- 5) Далее в созданную область можно **добавить устройство**. В появившемся окне можно воспользоваться автоматическим поиском, нажав кнопку **Поиск (поиск по IP)**.
- 6) Если все подключено верно, то в результатах поиска можно будет увидеть новое устройство. Для добавления его в систему выделите нужное устройство и нажмите **Добавить**.
- 7) Для изменения сетевых параметров используйте кнопку **Изменить**.
- 8) После успешного добавления устройство появится в списке слева. Для воспроизведения изображения Кликните на него и в списке, который будет открыт выберите интересный канал для просмотра



9. Настройки записи

!!! Для записи в регистратор должен быть установлен как минимум один жёсткий диск типа SATA.



Для настройки записи выберите **Главное меню -> Настр.записи**.

Канал: выбор канала записи (по умолчанию 1-й).

Резерв: функция резервной записи канала.

Длина: выбор продолжительности одного видеофайла (1 – 120 мин.).

Предзаписи: время предзаписи (опция).

Режим: выбор режима записи: Расписание, Ручная (круглосуточно), Стоп (не записывать).

Периоды 1-4: установка интервалов записи по расписанию.

Посто.: постоянная запись для определённого интервала времени.

Обнар.: запись по детектору движения (потери сигнала, закрытию обзора и т.д.) для определённого интервала времени.

!!! Для работы записи по движению требуется настройка детектора движения.

Тревл.: запись по срабатке подключенных датчиков (опция) для определённого интервала времени.

10. Воспроизведение

Существует 3 способа перехода в режим воспроизведения видеархива.

- 1) Нажать правую клавишу мыши и выбрать пункт **Воспроизведение**.
- 2) **Главное меню -> Воспроизвести**
- 3) Нажать на корпусе клавишу N22 «search» - на экране меню просмотра архивов.

!!! Обратите внимание, что для воспроизведения видеархива жёсткий диск должен иметь статус **Чтение** или **Чтение/Запись**.

15. Подключение через web

Для подключения регистратора через web-интерфейс следуйте инструкциям, приведенным далее.

- 1) Запустите браузер **Internet Explorer**.
- 2) В настройках безопасности браузера (Сервис -> Свойства обозревателя -> Безопасность) разрешите все элементы управления **ActiveX**.
- 3) После окончания настройки браузера, наберите в адресной строке <http://XXX.XXX.XXX.XXX> (где XXX.XXX.XXX.XXX - IP-адрес устройства) и нажмите **Enter**.



- 4) Далее будет предложено установить надстройку **ActiveX**, что необходимо подтвердить.
- 5) После загрузки и установки элементов **ActiveX** Вам будет предложено авторизоваться в системе.
- 6) После правильного заполнения полей имени пользователя (admin) и пароля (изначально пароль отсутствует), вы сможете **увидеть web-интерфейс** устройства, как показано на рисунке ниже.



Выберите **нужные дату и каналы**, видео с которых Вы хотите посмотреть и нажмите кнопку **Воспроизвести**. Используйте кнопки перемотки и временную диаграмму для выбора нужного интервала времени.

!!! Количество одновременно просматриваемых каналов в режиме воспроизведения зависит от модели регистратора и режима его работы.

11. Архивация

Фрагменты видеархива можно скачать на внешние USB-накопители. Для этого необходимо подключить накопитель к порту USB видеорегистратора.

В правом нижнем углу панели воспроизведения, будет доступна кнопка архивирования, при нажатии на которую появится окно архивации с указанием информации об общем и свободном объёмах внешнего подключённого накопителя.



В этом окне также можно выбрать тип компрессии архива. Для архивации выбранных файлов нажмите кнопку **Старт**.

16. Облачный сервис

Данное оборудование поддерживает работу через облачный сервис, который позволяет подключаться к видеорегистратору через интернет, не имея статического IP-адреса.

Для такого подключения необходимо знать **CloudID** (серийный номер) устройства. Его можно посмотреть в меню регистратора. Для этого выберите **Главное меню -> Управление -> Версия**. Серийный номер (**CloudID**) представляет собой 16-ти значный из цифр и букв.

!!! Для подключения через облачный сервис должны быть правильно заданы сетевые настройки и регистратор должен иметь выход в интернет. Проверить интернет-соединение можно в пункте Версия. Если соединение есть, то NAT статус должен иметь значение – **подключено/связан**.

Подключиться к регистратору через облачный сервис можно по средствам ПО для стационарных ПК (приложения CMS/VMS) или с мобильных устройств на базе ОС Android или IOS (приложения XMeYe). Кроме этого, через облачный сервис можно подключиться через сайты xmeye.net

CMS

При добавлении устройства выберите пункт Cloud и введите серийный номер.

XMeYe

Скачайте и установите приложение XMeYe с **PlayMarket** или **Appstore** в зависимости от типа вашего смартфона/планшета.

Запустите приложение и для первого соединения выберите **Local login**. Далее нажмите на +, чтобы добавить новое устройство в список. Введите произвольное имя, серийный номер (CloudID) вашего устройства, а также логин/пароль, в случае если вы уже установили их.

!!! Серийный номер можно считать в виде QR-кода из меню регистратора. Для просмотра QR-кода нужно запустить «мастер запуска» на регистраторе

Если всё заполнено верно, то в списке устройств появится ваш регистратор.

Web

Для облачного доступа через web-интерфейс посетите сайт xmeye.net

!!! При таком типе подключения должны выполняться все требования для работы через web-интерфейс. См. пункт «Подключение через web@».