

Руководство пользователя цифровой IP PTZ камеры видеонаблюдения



Установка приложения

1. Условия эксплуатации

Приложение Seetong поддерживает работу на телефонах с ОС IOS/Android различных релизов.

2. Способ установки

Способ 1: Откройте мобильный телефон, отсканируйте QR-код, указанный ниже, скачайте и установите приложение:



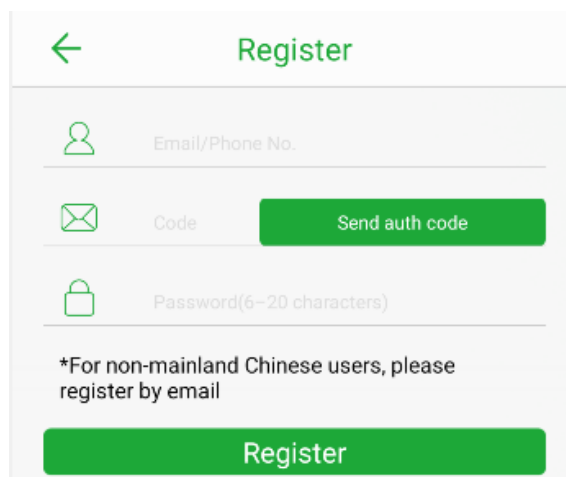
Способ 2: Загрузите установочный пакет Seetong через поисковые системы мобильного телефона iPhone или Android. После успешной установки должен отобразиться значок seetong.



Регистрация и авторизация

1. Регистрация пользователя

Нажмите «Зарегистрироваться» в интерфейсе входа, чтобы войти в интерфейс регистрации **【Как показано ниже】** :



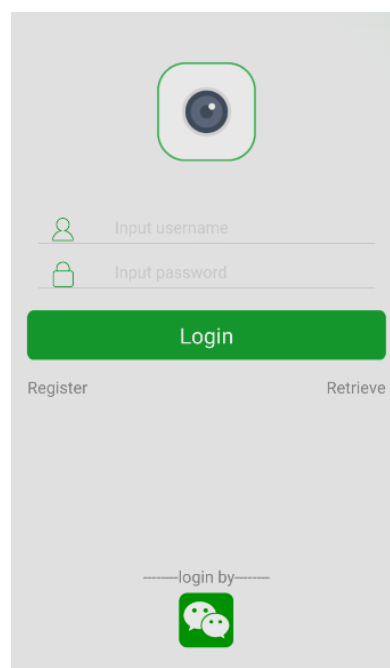
Регистрационная форма представлена следующим образом:

- Мобильный телефон/электронная почта: обязательно, получите код подтверждения;
- Пароль для входа: обязателен, от 6 до 32 символов;
- Проверочный код: обязательный, проверочный код, полученный по мобильному телефону/электронной почте;

После того, как пользователь успешно регистрируется, он автоматически вернется в интерфейс входа, и вы сможете войти в систему.

2. Вход пользователя

После того, как пользователь успешно зарегистрировался, он автоматически перейдет в интерфейс «Вход пользователя». Введите правильное имя пользователя и пароль для успешного входа в систему. Пользователь, который входит в систему в первый раз, не добавил устройство, поэтому список устройств пуст. Когда вошедший в систему пользователь включает устройство, список устройств будет отображаться сразу после успешного входа в систему. На следующем рисунке показано отображение интерфейса "User Login".

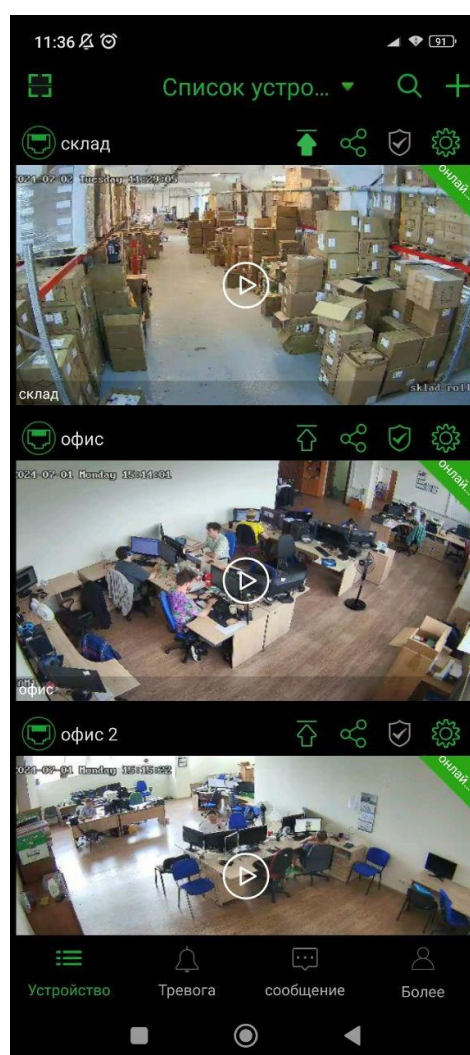
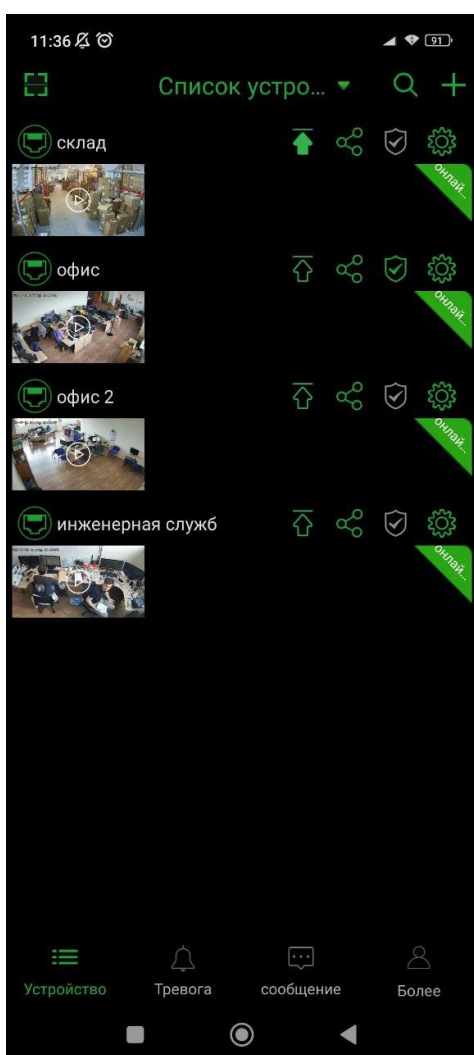


Форма авторизации представлена следующим образом:

- Имя пользователя: мобильный телефон/электронная почта после регистрации на облачном сервере (по умолчанию пусто);
- Пароль: пароль пользователя после регистрации на облачном сервере (по умолчанию пуст);

На следующем рисунке показано устройство при первом входе нового пользователя (слева) и пользователь, который добавил несколько устройств.

Список устройств после входа в систему (справа).



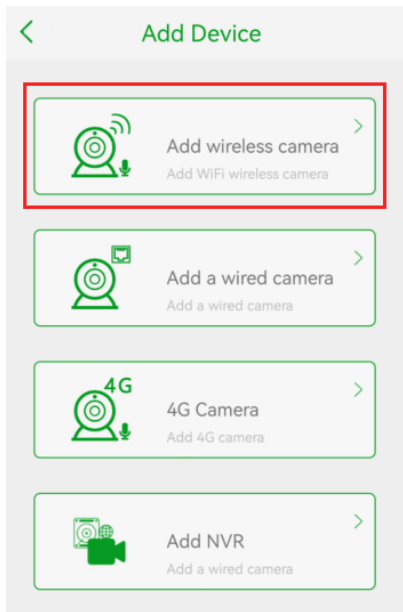
Добавление устройства

1. Добавление устройства WIFI

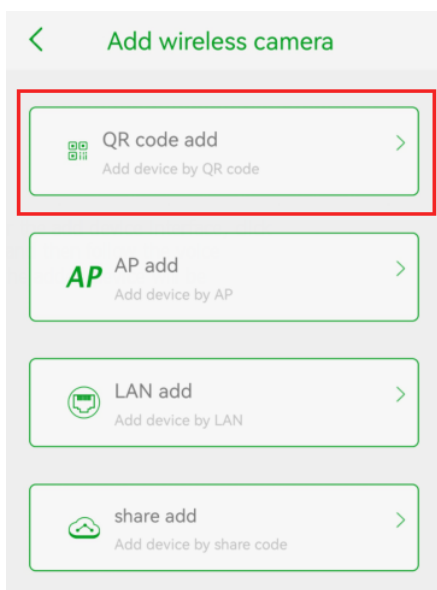
Щелкните значок в правом верхнем углу, чтобы войти в интерфейс добавления устройства, нажмите [Беспроводная камера]→[Добавление кода сканирования устройства], а затем следуйте голосовым подсказкам

для выполнения следующих операций, добавленное устройство будет автоматически добавлено к устройству.

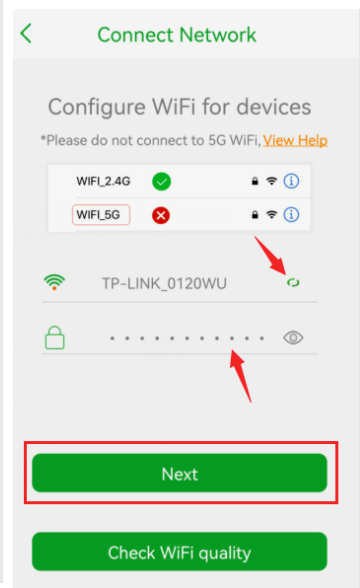
【Как показано ниже】：



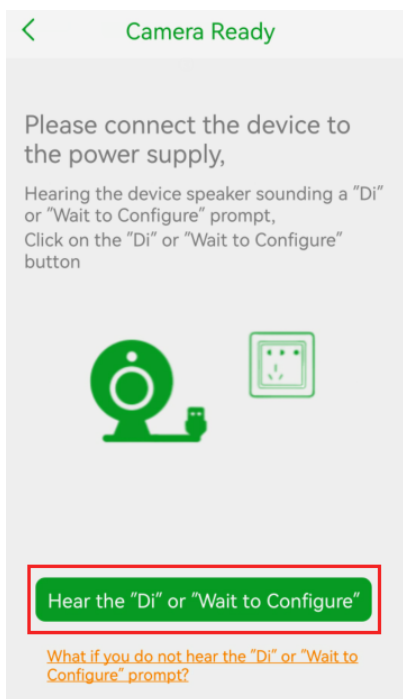
(1)



(2)



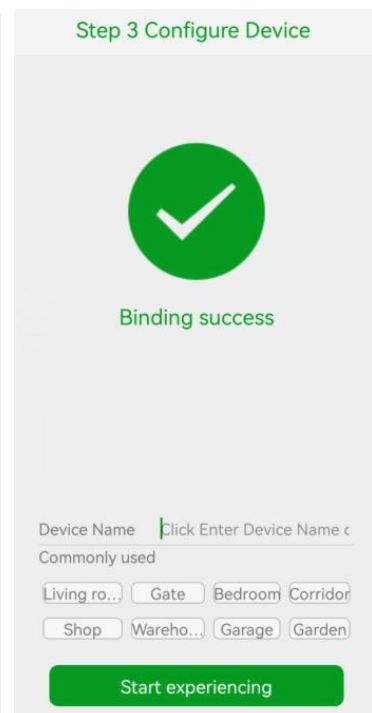
(3)



(4)



(5)

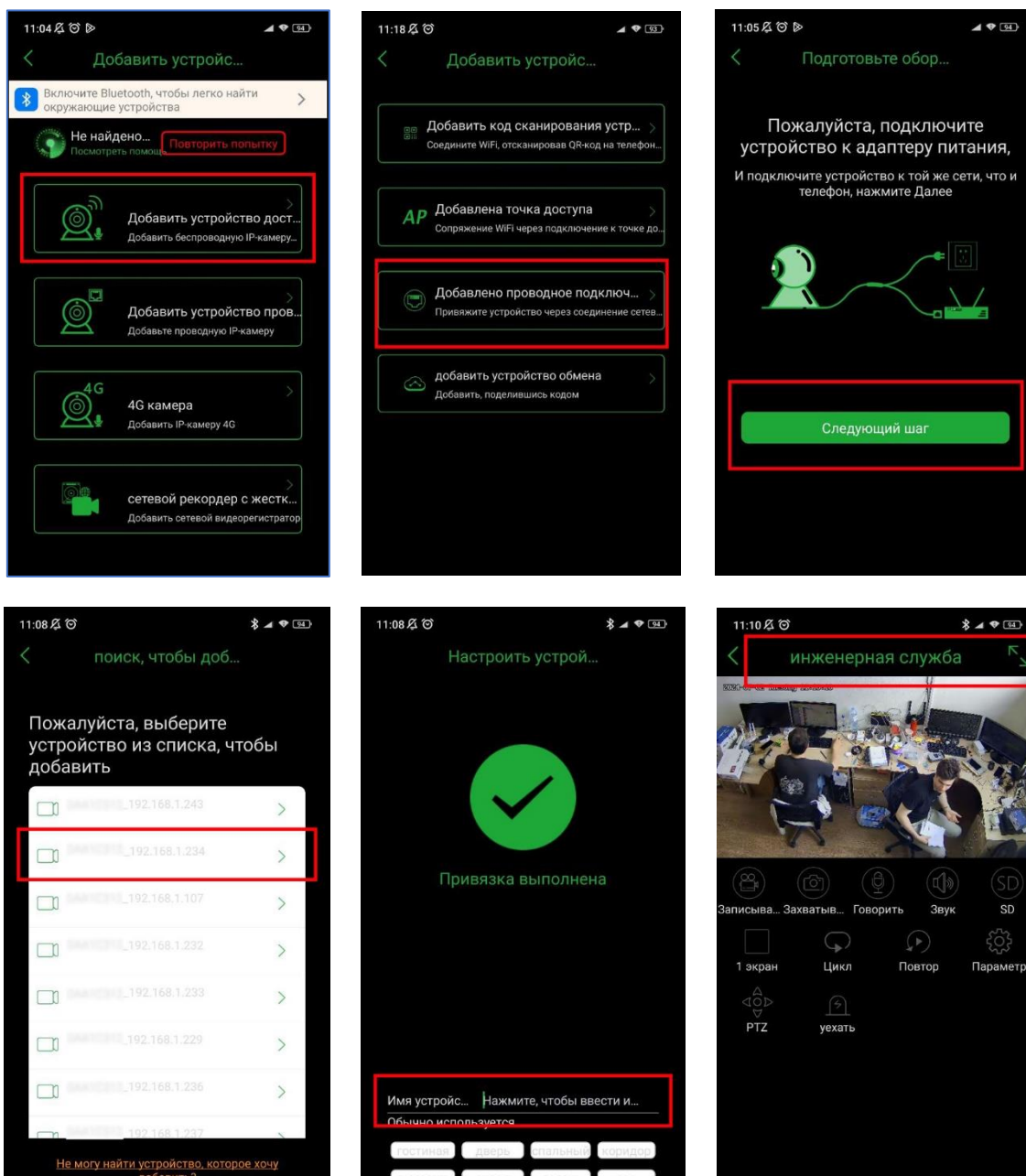


(6)

2. Добавление проводной камеры

Щелкните значок в правом верхнем углу, чтобы войти в интерфейс добавления устройства - нажмите [Беспроводная камера]→[Добавлено проводное подключение], а затем следуйте подсказкам для выполнения следующих операций - устройство будет автоматически добавлено в интерфейсное меню приложения.

【Как показано ниже】 :



Основной интерфейс и функции устройства в меню Seetong

В списке устройств зеленая надпись «онлайн» указывает на то, что устройство воспроизводит видеопоток, и только онлайн-устройства могут подключаться и просматривать видео устройства; Оранжевый значок «Не в сети» указывает на то, что устройство находится в автономном режиме и не может воспроизводить видео. Вы можете добавлять и удалять устройства, искать устройства и изменять псевдонимы в списке устройств. Нажмите на «онлайновое» устройство, чтобы открыть экран видео [как показано на рисунке ниже]:



Record

Записывайте видео и сохраняйте его на мобильный телефон



Capture

Скриншот в память мобильного устройства



Talk

Разговаривать – активация микрофона



Sound

Звук - активация динамика



SD

Переключение режима качества видеотрансляции между SD, HD и Ultra HD



4 Screen

Отображение видео в 4 мини экранах



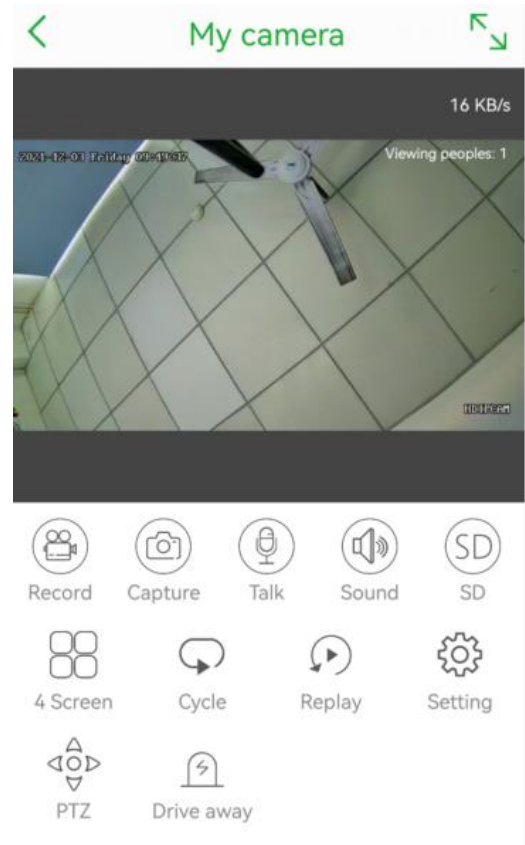
Cycle

Добавлено несколько каналов, которые можно воспроизводить по очереди



Replay

Удаленное воспроизведение записей с SD-карты





[Системные настройки] В том числе: имя устройства, конфигурация экранного меню, конфигурация изображения, конфигурация освещения, конфигурация звука, конфигурация сигнализации, конфигурация видео, сведения об устройстве (версия устройства), дополнительные настройки.



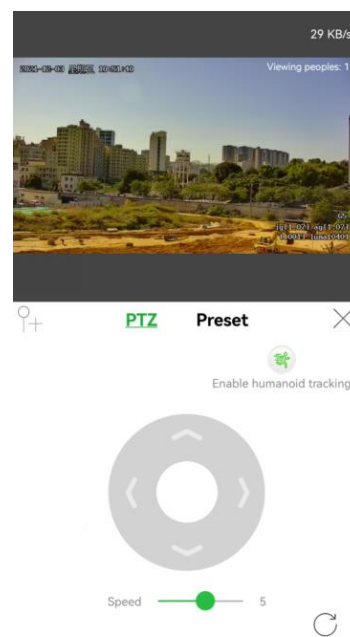
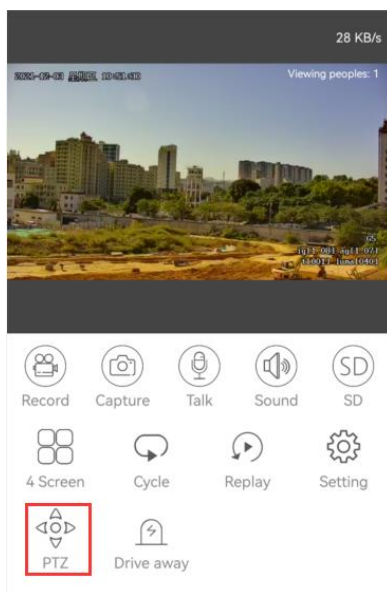
Управляйте вверх, вниз, влево и вправо, зуммируйте объектив, включайте или выключайте функцию отслеживания гуманоидов, вводите параметр предустановленного положения, чтобы установить предустановленную точку, положение охраны, включайте функцию автоматического круиза и функцию сканирования.



Сирена для предупреждения/привлечения внимания.

Описание настроек слежения, круиза и детекции человека

1. Нажмите на опцию управления [PTZ], чтобы перейти на страницу управления



2. Как включить слежение за человеком

- Сначала поверните объектив в нужном направлении на необходимый угол;
- Затем перейдите на страницу [Предустановка/Preset] и нажмите «+», «Установить1»[Preset1] предустановленное положение (система по умолчанию использует положение №1 в качестве начального);
- Вернитесь на страницу [PTZ] и нажмите [Enable tracking human], чтобы включить отслеживание человека [эта функция может быть опциональной].



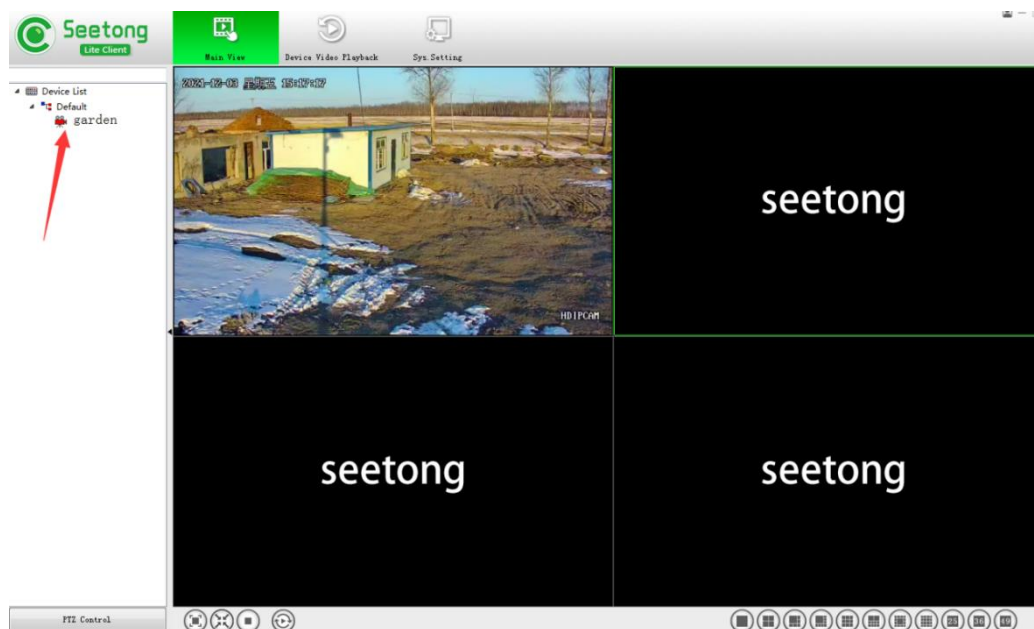
Просмотр и настройка на компьютере

Загрузите клиентское программное обеспечение Seetong, откройте программное обеспечение после установки.

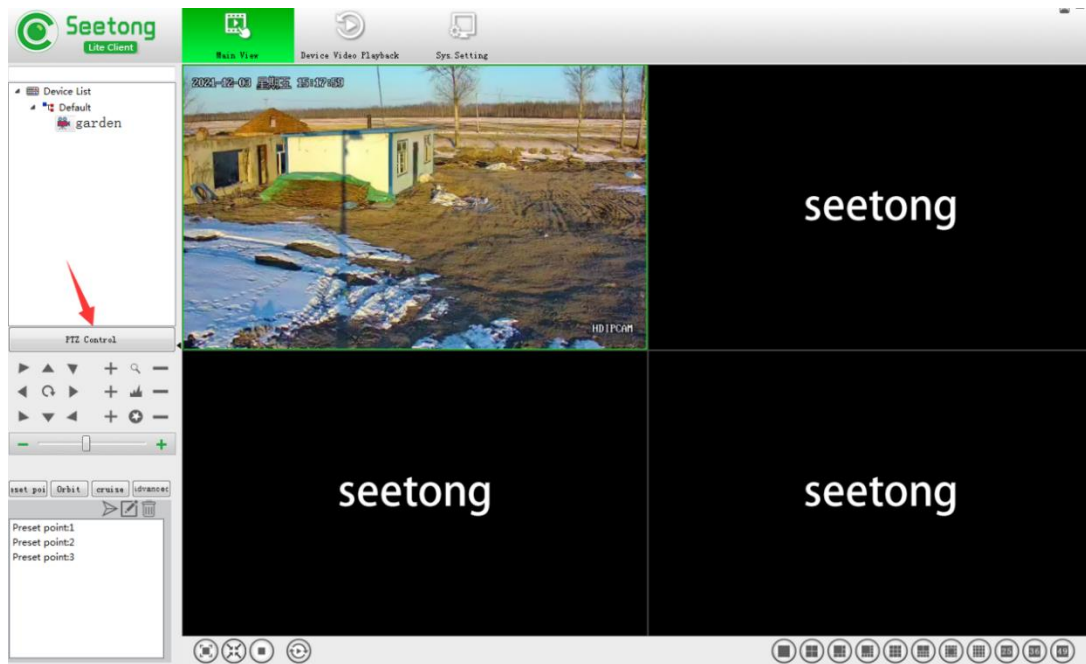
Выберите [Вход в облачную платформу/Platform user login], учетную запись и пароль, введите учетную запись и пароль, которые вы зарегистрировали в мобильном приложении.



После входа в систему появится перечень устройств, добавленных в мобильном приложении. Дважды щелкните синий значок камеры, чтобы открыть предварительный просмотр изображения;



Нажмите панель [Управление панорамированием/наклоном] в левом нижнем углу, чтобы управлять панорамированием/наклоном вверх, вниз, влево и вправо, а также зум-объективом.



Часто задаваемые вопросы

1. Почему видео не может отображаться?

А. При входе в систему в качестве пользователя, пожалуйста, убедитесь, правильно ли заполнены имя пользователя и пароль устройства при его добавлении.

В. Проверьте сеть, чтобы убедиться, что телефон подключен к сети интернет.

С. Беспроводной сигнал слишком слабый или уровень сигнала нестабилен, измените положение камеры [для WIFI камер].

8.2. Почему иногда возникает большая задержка при просмотре видео, или соединение легко обрывается?

А. Плохое состояние сети – низкая скорость соединения или слабый сигнал беспроводной сети [для WIFI камер]

В. Слишком высокая частота кадров и разрешение видео. Уменьшение параметров может улучшить стабильность видеонаблюдения онлайн.

(Примечание: В настройках кодирования устройства есть много параметров. При настройке необходимо проверить, подходит ли этот пункт для мобильных телефонов. Параметры видео отличаются для разного оборудования. Подробные сведения о методах см. в инструкции по эксплуатации соответствующего оборудования.)

C. Связь между устройством и сервером не эффективна.

D. За устройством одновременно наблюдают несколько пользователей, и буфер заполнен.

3. Почему панорамирование/наклон не может работать после входа в основной интерфейс?

A. Проверьте, есть ли в канале панорамирование/наклон.

B. Возможны задержки в отклике панорамирования/наклона, поэтому нужно подождать некоторое время.

4. Сколько Гб: максимальная поддержка SD-карты - сколько памяти в день?

A. Он поддерживает карты памяти емкостью до 512 Гб [опциональная функция]

B. В среднем видео занимает около 3-4Гб в день при H.265 компрессии.

Если вышеуказанная информация не может решить вашу проблему, пожалуйста, свяжитесь с нашей технической поддержкой. Спасибо!